

چپستی و چرایی مسجد خان جهرم، مسجدی گنبدخانه دار در استان فارس

عرفان امیری آذر

تاریخ دریافت مقاله:

۱۳۹۸/۰۷/۱۲

تاریخ پذیرش مقاله:

۱۳۹۸/۱۰/۱۷

چکیده

در دوران پس از اسلام مساجد در ردیف مهم‌ترین گونه‌های ساختمانی ایران قرار گرفتند. این گونه ساختمانی پس از ورود به ایران تحت تأثیر عوامل مختلف در هر پهنه فرهنگی جغرافیایی خصوصیات خاصی به خود گرفت که منجر به تمایز آن از مساجد سایر حوزه‌ها گردید. یکی از این پهنه‌های فرهنگی جغرافیایی استان فارس است. عدم استفاده از گنبد و گنبدخانه یکی از ویژگی‌های معماری مساجد تاریخی این پهنه می‌باشد؛ اما در میان مساجد تاریخی فارس استثنایی مشاهده می‌شود که دارای گنبدخانه است. این مسجد که در شهر جهرم واقع شده در ترکیب با مدرسه خان به صورت دو بنای مجزا تشکیل مسجد و مدرسه خان را داده‌اند. در این پژوهش ابتدا به معرفی معماری مسجد با استفاده از روش توصیفی پرداخته شده، سپس با استفاده از روش تحقیق استدلال منطقی از طریق مقایسه تطبیقی مساجد و مقابر این منطقه و سایر نقاط استان فارس و ایران و روش تفسیری تاریخی در مواجهه با اسناد مرتبط تاریخی به این پرسش‌ها که چه زمانی و به چه دلیل این مسجد دارای گنبدخانه شده پاسخ داده شده است. با توجه به شباهت فراوان فرم مسجد با مقابر امامزاده‌های جهرم و نواحی مرکزی ایران، این فرضیه که مسجد خان در ابتدا برای مقبره ساخته شده و بعداً با تغییر کاربری به مسجد تبدیل شده است، مطرح می‌شود. نتایج تحقیق حاکی از آن است که بنا احتمالاً در چند مرحله ساخته شده است. با توجه به تفاوت سازه‌ای و فرمی در مرحله اول به صورت چهارطاقی منفرد با کارکرد مقبره یا کارکرد دیگر در دوران پس از اسلام ساخته شده است. در مرحله دوم دالان‌های پیرامون به چهارطاقی به سبک مقابر نواحی مرکزی ایران در راستای تغییر کاربری چهارطاقی به مقبره و یا توسعه چهارطاقی با حفظ کارکرد مقبره اضافه شده؛ و در مرحله سوم ساخت ایوان روبروی گنبدخانه به عنوان مسجد و دیگر اندام‌های مرتبط با آن صورت پذیرفته است.

کلمات کلیدی: مسجد خان، مدرسه خان، مقبره، گنبدخانه، جهرم

مقدمه

مسجد کانون تجلی هویت معنوی مسلمانان، مرجع، پناه و تکیه آنان، از صدر اسلام تاکنون مهم‌ترین عنصر شهری و معماری و مرکز تبلور عالی‌ترین اشکال، خلاقیت، ذوق و سلیقه معماران مسلمان (گروه‌نویسندگان ۱۳۷۸: ۷) و مهم‌ترین بنای حوزه فرهنگ اسلامی است؛ زیرا در طول ۱۴ قرن همه نبوغ و استعداد معنوی، فنی، هنری و مهارت‌های صنعتی در ساخت بنای آن تمرکز یافته است. این موضوع بر همه جهان اسلام - هر شهر و هر روستا - حکم فرماست (پروچازکا ۱۳۷۳: ۸) و هر جا سخن از معماری اسلامی در میان بوده است، مسجد به‌عنوان سمبل و معرف این معماری مطرح شده است (زمرشیدی ۱۳۷۴: ۹). «مسجد خاص‌ترین، خالص‌ترین، آرمانی‌ترین و محتواگرترین موضوع معماری است» (پادوپولو ۱۳۶۸: ۵۶) و کلید معماری اسلامی بشمار می‌رود (هیلن‌براند ۱۳۷۷: ۶۸). قرن‌هاست که معماران کوشیده‌اند تا جایگاهی درخور نام مسجد بسازند. مسجدی که در هر گوشه و کنار نمازگزاران را به خود خوانده، شبستان‌هایی که مشتاقان فراوانی را در خود جای داده، ایوان‌هایی که نماز جماعت را برپا داشته و گنبد و مناره‌هایی که از دوردست، سالکان را به آن رهنمون کند. در این میان باید توجه داشت که وجود انواع کارکردها و فعالیت‌های یکسان یا مشابه دینی در نقاط مختلف سرزمین‌های اسلامی مانع از آن نشده است که مساجد هر سرزمین پذیرای خصوصیات معماری و هنر آن سرزمین نباشند. به همین جهت معماری مساجد هر سرزمین گویای ویژگی‌های بومی آن نیز هست. در مساجد ایران انواع طرح‌های معماری از جمله طرح‌های شبستانی به‌صورت منفرد و یا در ترکیب با گنبدخانه و ایوان و صحن، ایوانی در قالب یک، دو و یا چهار ایوانی به‌صورت مجزا و یا همراه با گنبدخانه را به صورت‌های متنوع می‌توان مشاهده کرد که هرکدام نماینده دوره‌ای از تاریخ معماری یا سبک مرسوم در منطقه‌ای از کشور و یا هر دو می‌باشد. هر یک از انواع مساجد مانند مصلی‌ها، مساجد جامع، مساجد محله‌ای، مساجد کوچک (نمازخانه‌ها)، مساجد کنار گورستان‌ها، مسجد مقبره‌ها و مسجد - مدرسه‌ها از لحاظ وسعت، عناصر و اندام‌های کالبدی، ترکیب فضایی و موقعیت در بافت‌های شهری

دارای ویژگی‌هایی هستند که آن‌ها را از سایر انواع مساجد متمایز می‌سازد (پروچازکا ۱۳۷۳: ۶). همچنین سرزمین ایران متشکل از حوزه‌های فرهنگی جغرافیایی متنوعی است که خصوصیات هرکدام تحت تأثیر زمینه جغرافیایی و بستر تاریخی آن به‌وجود آمده که آن را از دیگر حوزه‌ها تا حدودی زیادی متمایز می‌سازد. استان فارس یکی از این حوزه‌های فرهنگی جغرافیایی می‌باشد که واجد ویژگی‌های خود در معماری و شهرسازی است و معماری مساجد در این حوزه نیز از این ویژگی‌ها برخوردار می‌باشد. بر اساس مطالعات میدانی انجام شده یکی از خصوصیات معماری مساجد این حوزه عدم وجود گنبدخانه در آن‌ها است. در این میان استثنایی وجود دارد در شهر جهرم به نام مسجد خان که در کنار مدرسه‌ای در جنب آن تشکیل مجموعه مسجد و مدرسه خان را داده‌اند. این پژوهش ضمن معرفی بنا با طرح این فرضیه که احتمالاً بنا در ابتدا به‌منظور کارکرد مقبره ایجاد شده و بعدها به مسجد تبدیل شده است به پاسخگویی سؤالات پژوهش خواهد پرداخت. بر این اساس پس از معرفی بنا با انجام مطالعه تطبیقی بین وجوه معماری امام‌زاده‌های جهرم و فلات مرکزی ایران و مسجد خان فرضیه تحقیق را مورد سنجش قرار گرفته و تلاش شده به سؤالات تحقیق پاسخ‌هایی علمی و منطقی داده شود.

پرسش‌های پژوهش

- علت ساخت گنبدخانه در مسجد خان جهرم چه بوده است؟
- این گنبدخانه در چه زمانی ساخته شده و یا تغییر کاربری یافته است؟

روش پژوهش

در این پژوهش ترکیبی از روش‌ها مورد استفاده قرار گرفته است که هرکدام در رسیدن به هدف پژوهش که پاسخگویی به سؤالات تحقیق است یاری‌گر خواهند بود. در بخش معرفی بنا به‌منظور بازشناخت کامل و نسبتاً جامع آن از روش تحقیق توصیفی - تحلیلی بهره گرفته و در مرحله بررسی اسناد تاریخی که برای شناخت دقیق‌تر زمان ساخت بنا نیاز به مراجعه به آن‌ها انکارناپذیر و لاجرم می‌نماید از روش تحقیق تفسیری تاریخی و در نهایت برای مطالعه تطبیقی این مسجد با سایر مساجد و مقابر در استان فارس و دیگر نقاط ایران از روش

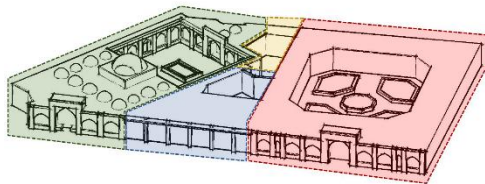


مدرسه شیخ عبدالحسین در تهران اشاره کرد (هوشیاری، پورنادری و فرشته‌نژاد، ۱۳۹۲: ۴۶). ساخت این گونه مسجد مدرسه از دوره صفویه و قاجاریه رواج می‌یابد (همان، ۴۸).



تصویر ۲. دیاگرام انواع گونه‌بندی مسجد-مدرسه. مسجد و مدرسه خان در گونه اول جای دارد (مأخذ: علمداری و دیگران، ۱۳۹۶: ۵۷).

در حد فاصل بین دو بنای مسجد و مدرسه تعدادی مغازه ساخته شده است که این مغازه‌ها مربوط به دوره معاصر می‌باشند و اصالت تاریخی ندارند (بر اساس نقشه سال ۱۳۵۲ و مصاحبه‌های میدانی با مردم محلی). در پشت مغازه‌ها فضای متروکه‌ای وجود دارد که هم‌اکنون به‌عنوان انباری با یک سقف موقت استفاده می‌شود. این فضا توسط راهرویی که ارتباط بین مسجد و مدرسه را میسر می‌سازد از فضای سرویس‌های بهداشتی جدا گشته است.



تصویر ۳. مجموعه مسجد و مدرسه خان. صورتی: مدرسه، سبز: مسجد، آبی: مغازه‌ها و فضاهای انباری، زرد: سرویس بهداشتی (مأخذ: نگارنده)

۳-۱. معرفی فضاهای مسجد:

فضاهای مسجد را می‌توان در شش بخش سردر، فضای ورودی، راهروها، گنبدخانه، حیاط و ایوان روبروی گنبدخانه مورد بررسی قرار داد.

پژوهش استدلال منطقی استفاده شده است. در این مسیر مراجعه مستقیم به بنا و بناهای مشابه در قالب مشاهده و مراجعه به اسناد و مطالعات کتابخانه‌ای ابزارهای تحقیق را تشکیل می‌دهند.

پیشینه پژوهش

در رابطه با مسجد خان و موضوع مورد مطالعه این پژوهش تاکنون کار پژوهشی صورت نگرفته است ولی مدارک و نقشه‌های آن توسط دانشکده معماری دانشگاه شهید بهشتی و مرکز اسناد اداره میراث فرهنگی استان فارس گردآوری شده است و سازمان میراث فرهنگی در راستای وظایف سازمانی خود پرونده ثبت اثر در فهرست میراث ملی را تهیه و بنا را در تاریخ ۱۳۵۲/۱۰/۵ به شماره ۹۶۰ در فهرست آثار ملی کشور به ثبت رسانده است (آزادی، ۱۳۵۲). همچنین این سازمان چند طرح و گزارش مرمتی در سال‌های ۱۳۸۵، ۱۳۸۷ و ۱۳۸۹ از این بنا تهیه کرده که اسناد آن به درک مداخلات انجام‌گرفته و نقشه‌های اصلی بنا کمک می‌کند.

۱. معرفی بنا

۱-۱. موقعیت اثر

مسجد خان در غرب شهر جهرم از توابع استان فارس و در محله گازران و در خیابان عبرت قرار گرفته است.



تصویر ۱. موقعیت مسجد در بافت شهری و هم‌جواری‌های آن، رنگ سبز: مدرسه، رنگ صورتی: مسجد و رنگ زرد بافت اطراف (مأخذ: گوگل ارت با تکمیل نگارنده)

۲-۱. مجموعه مسجد و مدرسه خان

مسجد خان در کنار مدرسه‌ای به همین نام قرار گرفته که باهم تشکیل مجموعه مسجد و مدرسه خان را می‌دهند. از این نوع مسجد و مدرسه‌ها می‌توان به مدارس ناصری و سلیمانیه در کنار جامع عباسی و



۱-۳-۳. راهروها

راهرو L شکل سه جبهه گنبدخانه را پوشش داده و ارتباط ورودی به گنبدخانه و حیاط را برقرار می‌سازد. بر اساس قدیمی‌ترین نقشه بجای مانده از بنا مربوط به سال ۱۳۵۲ و عکس‌های قدیمی بجای مانده (آرشیو دانشگاه شهید بهشتی؛ آرشیو مرکز اسناد استان فارس) از آنجا که راهروها نقش ارتباطی را نیز بر عهده داشتند با احداث سکوهایی، قسمتی که نقش ارتباطی داشته از قسمت‌هایی که برای نشستن و عبادت و دیگر عملکردهاست جدا شده بود. این سکوها تشکیل حجره‌هایی نیمه‌باز داده که برای فعالیت‌های مختلف از آن‌ها بهره برده می‌شده است.



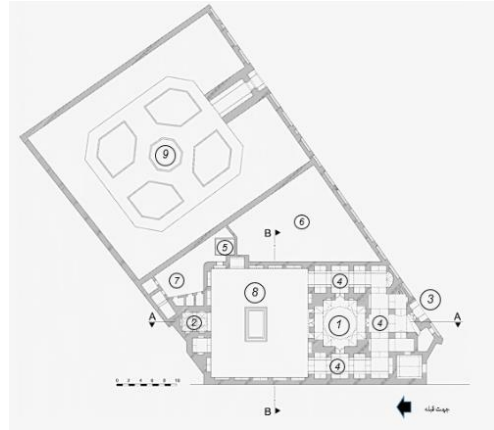
تصویر ۶ مقایسه‌ی تصاویر قبل و بعد از حذف سکوهای جداکننده مسیر ارتباطی از فضای عبادت، سمت چپ: تصویر قدیم که در آن سکوها دیده می‌شود (منبع: منبع موسی نژاد، بادینلو، اسماعیلی، ریحانی آرائی، ۱۳۷۵) - سمت راست: تصویر جدید که در آن سکوها حذف شده‌اند.

۱-۳-۴. حیاط

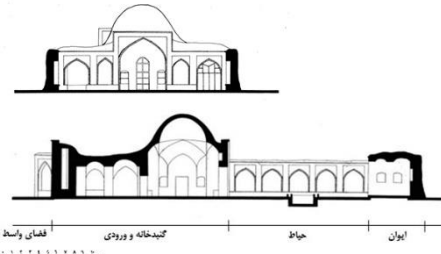
حیاط واسط بین گنبدخانه، ایوان روبروی گنبدخانه، مدرسه و ورودی کوچه و فضاهای خدماتی همچون سرویس‌ها می‌باشد. دورتادور آن را طاق‌نما تشکیل داده و در وسط آن یک حوض قرار دارد. از حیاط برای برگزاری مراسم‌ها در تابستان‌ها استفاده می‌شود.

۱-۳-۵. گنبدخانه

گنبدخانه در جبهه شرقی بنا واقع شده است و این موضوع در معماری مساجد متداول نیست. در نقطه‌ای که محراب مسجد قرار گرفته درب وجود دارد که این موضوع نیز برخلاف روال معمول در مسجدسازی ایران است. در بعضی مساجد به‌ویژه مساجد عثمانی از نور



تصویر ۴. پلان مسجد ۱- گنبدخانه ۲- ایوان ۳- ورودی مسجد ۴- دالان‌های ارتباطی ۵- راه ارتباطی بین مسجد و مدرسه ۶- فضای بین مسجد و مدرسه ۷- سرویس ۸- حیاط ۹- مدرسه (مأخذ: موسی نژاد، بادینلو، اسماعیلی، ریحانی آرائی، ۱۳۷۵، بازترسیم، تصحیح و تکمیل توسط نگارنده)



تصویر ۵. مقاطع مسجد: پایین: مقطع A-A بالا مقطع: B-B (مأخذ: موسی نژاد، بادینلو، اسماعیلی، ریحانی آرائی، ۱۳۷۵، بازترسیم، تصحیح و تکمیل توسط نگارنده)

۱-۳-۱. سردر

سردر مسجد از شاخصه‌های بناست که کمی رفیع‌تر از نمای خیابان ساخته شده و در نمای پیرامون آن از طاق‌نما استفاده شده است. سردر دارای تزئینات مقرنس بوده که به مرور زمان تخریب شده و اخیراً بازسازی گشته است. از دیگر شاخصه‌های این سردر پیرنشین و کتیبه‌ای است که به تاریخچه مسجد اشاره دارد که در بخش‌های بعد به‌طور مفصل به آن پرداخته خواهد شد.

۱-۳-۲. ورودی

ورودی مسجد تا حدی به فرم ورودی مسجد امام اصفهان شباهت دارد و چرخش موردنیاز ساختمان در جهت قبله را تأمین می‌کند با این تفاوت که در مسجد امام در پشت این فضا ایوان قرار دارد اما در این مسجد گنبدخانه قرار گرفته است.



تصویر ۷. بالا نوع پوشش، پایین نوع قوس‌ها، نام‌گذاری‌ها بر اساس تطبیق قوس‌ها و طاق‌ها با کتاب فن شناسی معماری ایران (کلابچی و دیزجی: ۱۳۹۲) انجام گرفته است.



تصویر ۸: نوع قوس‌ها، به ترتیب از سمت راست: سه‌بخشی تند، سه‌بخشی کند، پنج او هفت تند، پنج او هفت کند، شبدری پاتوپا (مأخذ: نگارنده)



تصویر ۹: سه نوع پوشش به کار رفته در بنا، از راست: کلنبو، کجاوه، چهاربخش (مأخذ: نگارنده)

۱-۵- تزئینات

تزئینات در این بنا محدود به مقرنس سردر، کاربندی گنبدخانه، کاربندی‌های ایوان روبروی گنبدخانه و کتیبه‌های کناره‌ها و بالای محراب می‌باشد. فقدان و سادگی تزئینات از ویژگی‌های مساجد استان فارس به جز شهر شیراز می‌باشد.



تصویر ۱۰. تزئینات: سمت راست بالا: کاربندی سازه‌ای گنبدخانه، وسط: کاربندی ایوان روبروی گنبدخانه، پایین: مقرنس سردر، سمت

برای قداست در بالای گنبدخانه استفاده می‌شده است اما ایجاد امکان رفت‌وآمد مرسوم نمی‌باشد. ناحیه انتقال گنبد از طریق کاربندی سازه‌ای صورت پذیرفته است. تمامی این موارد ظن آن‌را که این گنبدخانه برای کاربری جز مسجد ساخته شده است را تقویت می‌نماید.

۱-۳-۶- ایوان

در سمت قبله حیاط ایوانی قرار دارد که رو به قبله بسته بوده و دارای عمق مناسبی برای برپایی نماز می‌باشد. در سقف آن نیز کاربندی‌هایی می‌بینیم که به نظر نقش تزئینی داشته و به مانند گنبدخانه نقش سازه‌ای ندارد. از طرف دیگر با توجه به اقلیم گرم جهرم نماز صبح و مغرب و عشاء را می‌توان در محیط باز و ظهر و عصر را در سایه‌ی این ایوان برگزار کرد. در صفحات آتی بررسی خواهد شد که آیا می‌توان این احتمال را داد که گنبدخانه با کاربری مقبره و ایوان به عنوان مسجد در ترکیب با آن ساخته شده باشند.

۱-۴- سازه مسجد

سازه این مسجد از نوع طاق و قوس بوده و در آن از انواع پوشش‌های چهاربخش، کلنبو و کجاوه و قوس‌های پنج او هفت تند و کند، سه‌بخشی تند و کند و شبدری پاتوپا استفاده شده است. پراکندگی انواع طاق‌ها و قوس‌ها در تصویر ۷ قابل مشاهده است.



چپ بالا: کتیبه پیرامون محراب، وسط و پایین: کتیبه‌های دو سمت محراب (مأخذ: نگارنده)

تصویر ۱۱. کتیبه سردر ورودی مسجد (مأخذ: نگارنده)

کتیبه‌ای دیگر در سردر مدرسه قرار دارد که در آن نیز با خط نستعلیق به تاریخچه ساخت این دو بنا اشاره شده است. در زیر متن و تصویر کتیبه آورده شده است: «باعث بنیاد این دارالعلوم باصفا/ گشت از اول خان عادل آصف جم احترام

زایر بیت‌الحرام حاج محمد مؤمن آنک/ گوی همت برد از امثال و اقران باتمام سالها بگذشت تا نزدیک شد کاین رشک خلد/ یابد ز با تیر گردون در زمانه انهدام باز از زلف خداوند زمین و آسمان/ ارشد اولاد آن جنت‌مکان نیک‌نام آن سلیمان دویم از نسل بانپایی/ گوهر بحر شرافت زایر بیت‌الحرام دید چون آثار جد خویش کالعظم رمیم/ ملنجی شد بهر تعمیرش بمن یحی العظام گشت مقرون با اجابت آن دعای بی‌ریا/ مسجد و مدرس زعیشش یافت تعمیر تمام خواستم تاریخ تعمیرش زیبر عقل گفت/ می‌شود تاریخ تاریخ ای مهندس والسلام»

در این کتیبه علاوه بر معرفی بانی بنا که محمد مؤمن است، به‌مانند کتیبه قبل به تعمیر بنا توسط یکی از نوادگان وی به نام حاجی سلیمان نسل دوم بانی اشاره می‌کند و تاریخ مرمت را از روی ماده تاریخی که در مصرع دوم بیت آخر آمده است ۱۲۱۱ اعلام می‌دارد.



تصویر ۱۲. کتیبه سردر ورودی مدرسه (مأخذ: نگارنده)

در کتب تاریخی در مورد تاریخچه این مسجد تنها یک سند موجود است که مربوط به کتاب فارسنامه ناصری می‌باشد «... تا اوائل دولت زندیه احمدخان جهرمی ذوالقدر به حکومت جهرم و فسا برقرار بود؛ و بعد از وفات او حکومت جهرم به حاجی سلیمان بیگ جهرمی ذوالقدر پسرعموی احمدخان عنایت گردید و چندین عمارت

۱-۶- مصالح

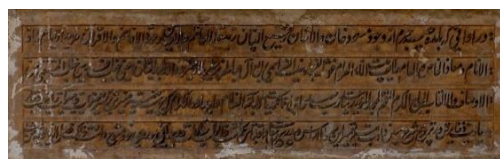
مصالح پی، سنگ لاشه و گچ، کف سازی فضاهای داخلی موزاییک، حیاط، سنگ، ازاره‌های فضای داخلی موزاییک و حیاط از سنگ، دیوارها از آجر و سنگ، پوشش دیوارها از آجر و گچ و پوشش بام از کاهگل است.

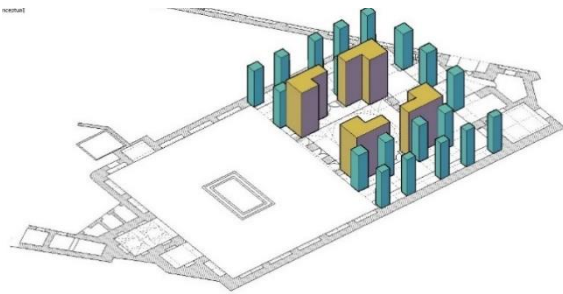
۲-شناخت تاریخی اثر بر اساس کتیبه‌ها و اسناد تاریخی

در بنای مسجد چهار کتیبه وجود دارد که سه مورد از آن‌ها در گنبدخانه، در بالا و کناره‌های محراب قرار گرفته و به آیات قرآنی منقش شده‌اند و یک مورد در سردر ورودی مسجد قرار گرفته و در آن به تاریخچه مسجد اشاره شده است. متن زیر با خط نستعلیق بر آن نقش بسته است.

«در اوانی که بلده طیبه جهرم از وجود مسعودخان والا شأن رفیع النبیا زبده الاعاظم والا اعیان و عمدہ الافاخم والا اقران فریدالایام ملاذا الانام و معاذالخاص والعام طایف بیت‌الله الحرام غوث و الغریبا و غیبت الفقرا یسمی رابع آل عبا طعنه بر سایر بلاد می‌زد والد ما جد ایشان اعنی جناب قدوسی جناب المستغنی عن الاوصاف و القاب الحاج مکرم المفخم المجد المویذ سد شارب صمد حاجی آقا محمد یاستم ابوالعظام و اجداد الکرام که پیوسته ضمیر منبرش بر نشر خیرات و میراث راغب و خاطر سعادت ذخایرش در ترویج شرع مبین ذایسب همت بر تعمیراتی سرالاساس و مدرسه سعادت اقتباس گماشت و ابواب سعادت دو جهان بر روی خود مفتوح داشت. ذلک فضل‌الله یوتیه و من یشا-۱۲۵۶»

درنتیجه بر اساس این کتیبه که در زمان محمدشاه قاجار به خط نستعلیق نوشته شده است بنا توسط صمد حاجی آقا محمد یکی از نوادگان بانی اثر در سال ۱۲۵۶ مورد مرمت قرار گرفته است.





تصویر ۱۳. تفاوت سازه‌ای بین گنبدخانه و دیگر عناصر باربر

اما برای آنکه بتوان این فرضیه را مطرح کرد که گنبدخانه در ابتدا چهارطاقی بوده است لازم است سنجیده شود که آیا هندسه آن در میان گونه‌بندی‌های چهارطاقی‌ها قرار دارد یا خیر. با دقت در شکل پایه‌های گنبدخانه و بر اساس تصویر زیر پایه‌های گنبدخانه در گونه‌بندی دوم بهمانند چهارطاقی‌های شیرکوه، خیرآباد و ایزدخواست جای دارد لذا می‌توان این احتمال را داد که گنبدخانه ابتدا به‌صورت چهارطاقی ساخته شده است.

جدول ۱. گونه‌بندی چهارطاقی‌ها بر اساس شکل پایه در چهارطاقی‌های با شکل پایه یکسان (مأخذ: گلدار، ۱۳۸۸: ۷۷)

مقطع پایه‌ها	نام چهارطاقی (ها)
	نیاسر، اردکان، خیرآباد، دره جره کازرون، کاخ اردشیر فیروزآباد، برزو، کوشک نطنز، کازرون، طاق پل هیان، ورپیل مهر
	شیرکوه نائین، خیرآباد اهواز، ایزدخواست
	مومین سیمین دشت، روستای ارجمند، بم، شرقی تشویر
	فشیور
	جنب امامزاده سروستان
	گهواره دید شیراز
	بهرام، مصلی یزد

خیریه در جهرم بساخت چنانکه حکیم قآنی فرموده است:

حاجی سلیمان بک کز او، دنیا و دین را آبرو/ هم نیکرو هم نیکخو هم پاک‌دل هم پاکجان
فرمود در جهرم بنا چندان بنای دلگشا/ تا باغ خلدش در جزاء بخشد خدای انس و جان
هم مدرسی افکنده پی، یونان به رشک از خاک و شن/ در وی اساس جهل طی، چون در جنان هون و هوان
هم مسجدی افکنده بن عالی‌تر از کاخ سخن/ در نصرت رای کهن از یاری بخت جوان» (فسایی، ۱۳۷۸، ج ۲: ۱۲۸۱ و قآنی، ۱۳۷۷: ۶۴۵)

باینکه در این شعر سلیمان بیک جهرمی را بانی اثر دانسته‌اند از آنجاکه بعضاً دیده شده مرمت کار بنا را در متون به‌عنوان بانی ذکر کرده‌اند و با متن کتیبه که پیش‌ازاین ارائه شد می‌توان قریب به یقین پذیرفت که حاجی سلیمان یکی از مرمتگران بنا بوده است. با توجه به متن همین کتیبه که حاجی سلیمان نسل دوم از نوادگان بانی مسجد ذکر کرده است و اینکه حاجی سلیمان در دوره‌ی زندیه حاکم جهرم بوده است پس به‌احتمال زیاد این مسجد در دوران قبل از زندیه ساخته شده است و توسط حاجی سلیمان در دوره‌ی زندیه و صمد حاجی آقا محمد در دوره‌ی قاجاریه تعمیر شده است.

۳. ادله تفاوت در فرم مسجد (داشتن گنبدخانه در استان فارس)

در این قسمت به سؤال دوم پژوهش بر اساس داده‌های در دسترس پاسخ داده خواهد شد. این بخش در دو قسمت سازه و بررسی تطبیقی با مقابر جهرم و مقابر نواحی مرکزی ایران تنظیم شده است.

۳-۱- سازه

یکی از نخستین مواردی که در بررسی بنا خودنمایی می‌کند تفاوت عناصر باربر گنبدخانه و دالان‌های اطراف آن است. این تفاوت این احتمال را به وجود می‌آورد که این دو قسمت در دو زمان متفاوت ساخته شده باشند و بنا در شکل اولیه خود به‌صورت چهارطاقی منفرد ساخته شده است.



استفاده از کاربرندی در ناحیه انتقال گنبد این احتمال که چهارطاقی مربوط به دوره پیش اسلام بوده باشد را منتفی می‌سازد چرا که شروع استفاده از کاربرندی به قرن سوم هجری برمی‌گردد (زمرشیدی ۱۳۷۴: ۱۱۳). یکی از کاربری‌هایی که پس از اسلام برای چهارطاقی‌ها مورد استفاده قرار می‌گرفته، کارکرد مقبره است (گلداری، ۱۳۸۸: ۱۴۵). در ادامه با مطالعه تطبیقی مقابر جهرم و فلات مرکزی به بررسی بیشتر کاربری این بنا پرداخته خواهد شد.

۳-۲. مطالعه تطبیقی مسجد خان و مقبره‌های جهرم و نواحی مرکزی ایران

جدول ۲. بررسی شاخصه‌های معماری مقابر جهرم و فلات مرکزی ایران (مأخذ: نگارنده)

مقبره	پلان	تصویر	موقعیت قرارگیری در سایت	فضای باز و بسته	فرم کلی	جهت‌گیر ی	عناصر تشکیل‌دهنده	سلسله‌مراتب دسترسی
امامزاده حسین جهرم			به صورت مجزا در میان باغ نخل و نارنج	قرارگرف ته در میان فضای باز باغ	فرم کلی پلان مربع شکل است و از سه جبهه توسط سه فضا محاصره شده است.	رو به قبله	گنبدخانه با پلان مربع، ضریح، گنبد، کاربندی ۱۲ ضلعی زیر گنبدخانه	ورود از سمت قبله پس از گذر از پیش فضا
مقبره شاه شاهان جهرم			با فاصله از خیابان در جنوب شرقی محوطه	فضای باز حدافاصل بین مقبره و خیابان استقرار یافته است.	فرم کلی پلان مربع شکل است به همراه فضاهای پیرامونی و شبستانی در شرق	رو به قبله	گنبدخانه با پلان مربع، ضریح، گنبد، شبستان	ورود از سمت پشت به قبله و به صورت مستقیم
امامزاده اسدالده ر جهرم			استقرار یافته در قسمت شمالی بازار نو	فضای باز در مقابل گنبدخانه	فرم پلان مقبره مربع شکل بوده و ایوان و شبستان در دو جبهه آن قرار گرفته‌اند.	رو به قبله	گنبدخانه با پلان مربع، شبستان، گنبد دوپوش بر روی گریو، ضریح	ورود از طریق ایوان پشت به قبله

از آنجا که وجود گنبدخانه و فضای زیر گنبد و ترکیب فضایی گنبدخانه و راهروها شباهت فراوانی به مقابری دارد که در جهرم و فلات مرکزی ایران یافت می‌شود در جدول ۲ به مطالعه تطبیقی این مسجد و مقابر جهرم و مقابر فلات مرکزی ایران پرداخته شده است. غالب امامزاده‌های جهرم دارای گنبد خانه هستند درحالی‌که هیچ‌یک از مساجد آن گنبدخانه ندارند. برای اثبات فرضیه پژوهش مبنی بر ساخت این بنا در مراحل اولیه به‌عنوان مقبره به بررسی چهار مقبره اصلی شهر جهرم و چهار مقبره با پلان مشابه در فلات مرکزی ایران پرداخته خواهد شد.



۱ - با مراجعه نگارنده به امامزاده های جهرم مشاهده شد که امامزاده ها مورد دخل و تصرفات زیادی قرار گرفته اند به همین دلیل برای این بخش از پژوهش از قدیمی ترین اسناد موجود در آرشیو دانشگاه شهید بهشتی (موسی نژاد، بادینلو، اسماعیلی، ریحانی آرانی، ۱۳۷۵ و نیکخواه، افتخار و پورنظری، ۱۳۷۶) و پرونده های ثبتی (اسلامی و خدادادفر، ۱۳۵۳ و محمدی وسلطانی، ۱۳۸۱) و کتاب یادگارهای یزد (افشار، ۱۳۷۴) استفاده شده است.

شاهزاد ه فضل بن موسی چهرم			به صورت منفرد در میان باغ	قرار گرفته در میان فضای باز باغ	پلان مقبره به صورت مربع بوده و سه فضا آن را احاطه کرده‌اند.	رو به قبله	گنبدخانه با پلان مربع، گنبد دوپوش بر روی گریو، کاربندی زیر گنبدخانه، ضریح	در صورتی که بنای الحاقی در نظر گرفته نشود ورودی از چهار جبهه است که در سه جبهه پیش فضا وجود دارد.
مقبره خدیدجه خاتون مید			به صورت منفرد بر روی سکو	فضای باز پیرامون مجموعه است.	پلان مقبره مربع شکل است و فضایی مربع شکل در پشت آن قرار گرفته و سه راهرو بمانند مسجد خان مقبره را احاطه کرده است.	رو به قبله	گنبدخانه با پلان مربع، تبدیل مربع به هشت ضلعی به وسیله گوشواره، ضریح، راهروهای سه سمت گنبدخانه مشابه مسجد خان چهرم	ورود به مقبره از چهار جبهه و پس از گذر از پیش فضا است.
مقبره پیرپفرو (بفرویه مید)			به صورت منفرد	فضای باز پیرامون مجموعه است.	پلان مقبره مربع شکل است و سه راهرو بمانند مسجد خان آن را احاطه کرده و ایوانی مقابل گنبدخانه قرار گرفته است.	رو به قبله	گنبدخانه با پلان مربع، تبدیل مربع به هشت ضلعی به وسیله گوشواره، ضریح، راهروهای سه سمت گنبدخانه مشابه مسجد خان چهرم، ایوان مقابل گنبدخانه	ورود به مقبره از چهار جبهه و پس از گذر از پیش فضا است.
مقبره سید محمد عقدا			به صورت منفرد بافاصله از جاده	فضای باز به صورت حیاط مرکزی در مجموعه قرار گرفته است.	پلان مقبره مربع شکل است و سه راهرو بمانند مسجد خان آن را احاطه کرده و ایوانی مقابل گنبدخانه قرار گرفته است.	رو به قبله	گنبدخانه با پلان مربع، تبدیل مربع به دایره به وسیله کاربندی، ضریح، راهروهای سه سمت گنبدخانه مشابه مسجد خان چهرم، ایوان مقابل گنبدخانه	ورود به مقبره از چهار جبهه و پس از گذر از پیش فضا است.
امامزاده سید میرح سین حاجی آباد رستاق			به صورت منفرد در میان بیابان	فضای باز مقبره را احاطه کرده است.	پلان مقبره مربع شکل است و سه راهرو بمانند مسجد خان آن را احاطه کرده و یک ایوان مقابل گنبدخانه قرار گرفته است.	رو به جنوب	گنبدخانه با پلان مربع، ضریح، راهروهای سه سمت گنبدخانه مشابه مسجد خان چهرم، ایوان مقابل گنبدخانه	از جبهه جنوبی و پس از گذر از ایوان



در جدول زیر شاخصه‌های مقابر بررسی شده در جدول ۲ به‌منظور ایجاد امکان انجام بررسی تطبیقی میان مسجد خان و مقابر ذکر شده مورد جمع‌بندی قرار گرفته‌اند.

جدول ۳. جمع‌بندی ویژگی‌های مقابر بررسی شده (مأخذ: نگارنده)

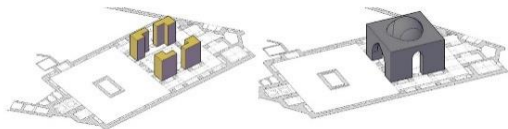
ردیف	ویژگی	شرح
۱	موقعیت قرارگیری در سایت	مرقد اکثر امامزاده‌ها در یک فضای باز ساخته شده است و ارتباط مستقیم با بافت پیرامونی ندارد و به‌عنوان کوشک مطرح می‌شوند.
۲	فضای باز و بسته	فضای باز چون حصارى دورتادور فضای بسته قرار گرفته‌است.
۳	فرم کلی مقابر	فرم کلی ساخت این بناها از یک فرم مربع یا مستطیل شکل پیروی می‌کند. به نظر می‌رسد معمار از ابتدا این شکل را انتخاب کرده و این شکل وجود خود را بر دیگر عناصر تحمیل کرده است. فرم مقابر تابع زمین نبوده است. معمولاً راهرویی از سه جبهه اطراف گنبدخانه را می‌پوشاند.
۴	جهت‌گیری مقابر	اکثر مقابر جهت‌گیری به سمت قبله داشته و در سمت قبله برعکس مساجد امکان رفت‌وآمد وجود دارد.
۵	عناصر تشکیل‌دهنده	مقبره: مقبره در مقابر فرمی متقارن و مربع شکل است. این مربع گاهی دارای یک سری حفره در جداره‌های خود و یا چند گشایش در جوانب خود است. ضریح: برخلاف فرم مقبره که مربع شکل است فرم ضریح در تمام امامزاده‌ها به شکل مستطیل است. طول بزرگ این مستطیل‌ها در مقابل جبهه ورودی اصلی قرار گرفته است. گنبد: در بالای تمامی این مقابر وجود گنبد برای اهمیت دادن هر چه بیشتر به فضای مقبره و نیز به جهت ایجاد یک تظاهر بیرونی مطرح بوده است. منتهی این تظاهر بیرونی در همگی یکسان نیست و بسته به ارتفاع، رنگ و فرم آن فرق می‌کند، مثلاً در امامزاده اسماعیل این تظاهر به دلیل ارتفاع کم بسیار ناچیز است.
رسمی بندی داخلی گنبدخانه: در هر امامزاده برای رسیدن مربع پلان		

		به دایره گنبد یک سری رسمی بندی خاص صورت گرفته است که در بعضی این کار بسیار ساده صورت گرفته و در بعضی دیگر مثل شاه شاهان و امامزاده حسین این کار پیچیده‌تر انجام شده است.
۶	سلسله‌مراتب دسترسی به مقابر	گونه اول مقبره‌هایی که ورود به‌صورت مستقیم است گونه دوم مقبره‌هایی که با گذر از یک پیش فضا ورود به مقبره صورت می‌گیرد. همچنین به لحاظ تعداد ورودی نیز دو گونه وجود دارد گونه نخست مقبره‌هایی که در آن‌ها تنها یک راه ورود به مقبره وجود دارد و آن ورودی در راستای مقبره واقع است و زائر را در راستای قبله وارد مقبره می‌کند. گونه دوم دارای دو یا چهار راه ورود می‌باشند و یادآور مقابر کوشکی

۴. بحث

از تطبیق شاخصه‌های به‌دست‌آمده از بررسی مقابر با معماری مسجد خان نتایج زیر محتمل است:

۱- با توجه به تفاوت سازه‌ای موجود بین دالان‌های اطراف گنبدخانه و گنبدخانه، احتمالاً این دو قسمت در ابتدا دو زمان مختلف ساخته شده و گنبدخانه در ابتدا به‌صورت یک چهارطاقی منفرد وجود داشته است (اثبات احتمال چهارطاقی بودن گنبدخانه در قسمت قبل صورت پذیرفت).

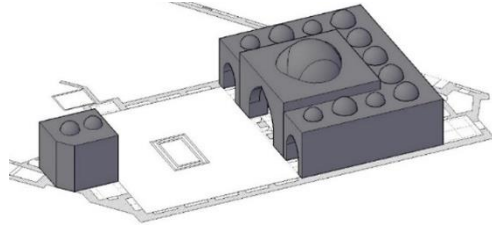


تصویر ۱۴. چهارطاقی، اولین قسمت ساخته شده بنا (مأخذ: نگارنده)

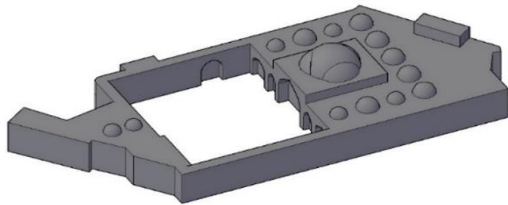
۲- کاربردی‌های موجود در ناحیه انتقال گنبد در گنبدخانه این احتمال را که چهارطاقی متعلق به پیش از اسلام باشد را تضعیف می‌کند زیرا همان‌گونه که شرح داده شد شروع استفاده از کاربردی به قرن سوم برمی‌گردد. از آنجاکه یکی از کاربری‌هایی که پس از اسلام برای چهارطاقی‌ها در نظر گرفته شده است



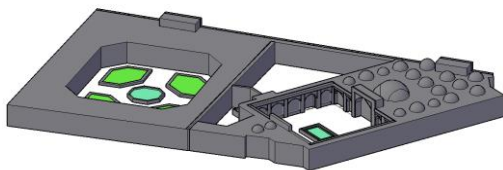
دارد که ایوان روبروی گنبدخانه هم‌زمان با مدرسه به‌عنوان مسجد ساخته شده باشد زیرا عمق مناسب، تزئینات، جهت‌گیری مناسب ایوان این احتمال را به وجود می‌آورد که ایوان به‌عنوان مسجد ساخته شده باشد. اقلیم گرم جهرم که در آن می‌توان نماز صبح و مغرب و عشا را در فضای باز و نماز ظهر و عصر را در سایه ایوان برپا کرد این احتمال را تقویت می‌کند. در نتیجه مراحل ساخت مسجد را به این صورت می‌توان دانست: ۱- چهارطاقی ۲- دالان پیرامونی ۳- ایوان



تصویر ۱۷. مرحله سوم ساخت بنا، ساخت ایوان روبروی گنبدخانه به‌عنوان مسجد (مأخذ: نگارنده)



تصویر ۱۸. مرحله چهارم ساخت طاق‌نماهای اطراف حیاط قبل یا هم‌زمان با ایوان (مأخذ: نگارنده)



تصویر ۱۹. ساخت هم‌زمان ایوان (به‌عنوان مسجد) و مدرسه (مأخذ: نگارنده)

نتیجه‌گیری

با توجه به اینکه تاکنون هیچ‌گونه کار پژوهشی در رابطه با مسجد خان جهرم انجام نگرفته است در قسمت اول مقاله سعی شد بنا معرفی گردد. در قسمت بعد تلاش گردید علت متفاوت بودن مسجد نسبت به دیگر مساجد پهنه فارس با انجام مطالعه تطبیقی بررسی شود. نتایج حاصله نشانگر آن است که بنا به‌احتمال قریب به‌یقین در چند مرحله به شرح زیر و برای کاربری مقبره ساخته شده است.

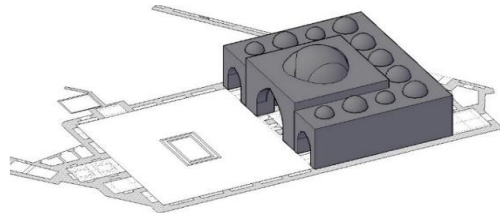
کارکرد مقبره است این احتمال وجود دارد از ابتدا این چهارطاقی به‌عنوان مقبره بماند دیگر مقابر کوشکی جهرم ساخته شده باشد.



تصویر ۱۵. کاربردی مسجد خان جهرم (مأخذ: نگارنده)

۳- با توجه به نکات زیر این ظن تقویت می‌شود که ۴- طاقی در مرحله بعدی ساخت برای کاربری مقبره گسترش پیدا کرده است. یا همان‌طور که شرح داده شد چهارطاقی به علت ساخته‌شدن در دوره پس از اسلام از ابتدا به‌عنوان مقبره ساخته‌شده و دالان‌های اطرافش در فازهای توسعه‌ای به بنا افزوده شده باشند.

- جهت‌گیری رو به قبله بنا و باز بودن ضلع رو به قبله مشابه آنچه که در مقابر دیده شد.
- دالان‌های دربرگیرنده سه جبهه گنبدخانه که در فرم مقابر فلات مرکزی ایران زیاد دیده می‌شود.
- رسمی بندی زیر گنبد که از خصوصیات رایج گنبدخانه‌های مقابر جهرم می‌باشد.
- امکان رفت آمد از هر چهار ضلع گنبدخانه
- سلسله‌مراتب دسترسی به گنبدخانه
- تشابه فرم کلی بنا با فرم مقابر (در مقابر یک فضای اصلی چهارگوش وجود دارد که فرم کلی بنا از آن تبعیت می‌کند)



تصویر ۱۶. مرحله دوم ساخت بنا، ساخت دالان اطراف گنبدخانه به سبک مقبره‌های قسمت‌های مرکزی ایران (مأخذ: نگارنده)

۴- نقشه مشابه بنا با امامزاده‌های یزد این احتمال را به‌وجود می‌آورد که بنا توسط عده‌ای از اهالی یزد ساخته شده باشد.

۵- با توجه به کتیبه مدرسه که از ساخت مسجد و مدرسه به‌صورت هم‌زمان خبر می‌دهد این احتمال وجود





۱- مرحله اول: ساخت گنبدخانه به صورت چهارطاقی منفرد به عنوان مقبره یا برای کاربری دیگر در تاریخی پس از قرن سوم

۲- مرحله دوم: ساخت دالان‌های اطراف گنبدخانه به سبک مقابر نواحی مرکزی ایران در سه جبهه اطراف گنبدخانه. این مرحله می‌تواند در جهت تغییر کاربری بنا و یا در فاز توسعه بنا با همان کاربری مقبره اتفاق افتاده باشد.

۳- مرحله سوم: ساخت ایوان به عنوان مسجد روبروی گنبدخانه توسط حاج محمد مؤمن هم‌زمان با ساخت مدرسه.

ازین مرحله به بعد را مراحل تعمیرات اثر تشکیل داده‌اند که بر اساس کتیبه سردر مدرسه، مسجد و مدرسه به صورت هم‌زمان یک‌بار در دوران زندیه توسط حاجی سلیمان بیگ ذوالقدر جهرمی و بر اساس کتیبه سردر مسجد یک‌بار نیز در سال ۱۲۵۶ م‌قارن با دوران حکومت محمدشاه قاجار توسط حاجی آقا محمد یاستم که هر دو این افراد از نوادگان حاج محمد مؤمن بوده‌اند تعمیر گردیده است.

لایه‌برداری از بنا در پژوهش‌های بعدی می‌تواند در اثبات و یارد و یا رسیدن به جواب‌هایی تازه به پرسش‌های این پژوهش یاری‌رسان باشد.

منابع

- آزادی، احمد، ۱۳۵۲، پرونده ۹۶۰ ثبت ملی مسجد و مدرسه خان جهرم، تهران، سازمان میراث فرهنگی، گردشگری و صنایع‌دستی.

- اسلامی، الله قلی و سعید خدادادفر، ۱۳۵۳، پرونده ۱۰۰۴ ثبت ملی مقبره شاهزاده فضل بن موسی بن جعفر، تهران، سازمان میراث فرهنگی.

- افشار، ایرج، ۱۳۷۴، یادگارهای یزد: معرفی ابنیه تاریخی و آثار باستانی، تهران، انجمن آثار و مفاخر تاریخی.

- پاپادوپولو، الکساندر. ۱۳۶۸. معماری اسلامی، حشمت جزنی، تهران، نشر فرهنگی رجا.

- پروچازکا، امجد بهومیل، ۱۳۷۳، معماری مساجد جهان، حسین سطانزاده، تهران، امیرکبیر.

- حسینی علمداری، آرش، سید احسان موسوی، حمید کرامتی‌شیخ‌الاسلامی، مریم‌سعادت‌مند، ۱۳۹۶، گونه‌شناسی

مسجد-مدرسه‌های ایران بر اساس شیوه دسترسی، باغ نظر، شماره ۵۳: ۵۳-۶۲.

- زمرشیدی، حسین، ۱۳۷۴، مسجد در معماری ایران، تهران، کیهان.

- فسایی، حسن بن حسن، ۱۳۷۸، فارسنامه ناصری، تهران، امیرکبیر.

- قآنی شیرازی، حبیب‌الله بن محمدعلی، ۱۳۷۷ ق، پریشان دیوان حکیم قآنی، بمبئی، کارخانه عبدالغفور مشهور بدادومیان بن محمد عبدالله دهاییلی.

- گروه نویسندگان، ۱۳۷۸، مجموعه مقالات همایش معماری مسجد: گذشته، حال، آینده، تهران، دانشگاه هنر.

- گلابچی، محمود و آیدین جوانی دیزجی، ۱۳۹۲، فن شناسی معماری ایران، تهران، دانشگاه تهران
- گلدار، فاطمه، ۱۳۸۸، چهارطاقی ساسانی: جستجوی کالبد و معنا، پایان‌نامه کارشناسی ارشد، دانشگاه شهید بهشتی.

- محمدی، ایرج و مهرداد سلطانی، ۱۳۸۱، پرونده ۶۷۸۸ ثبت ملی اثر فرهنگی تاریخی امام‌زاده اسدالدهر جهرم، تهران، سازمان میراث فرهنگی.

- موسی‌نژاد رضا، امیرحسین بادینلو، ابوالقاسم اسماعیلی و محمود ریحانی آرانی، ۱۳۷۵، ابنیه تاریخی جهرم، پروژه معماری اسلامی، تهران، دانشگاه شهید بهشتی.

- نیکخواه، محمد، کامیار افتخار، ابراهیم پورنظری، ۱۳۷۶، مقابر استان یزد، پروژه معماری اسلامی، تهران، دانشگاه شهید بهشتی.

- هیلن براند، رابرت، ۱۳۷۷، معماری اسلامی، فرم، کارکرد، عملکرد، ایرج اعتصام، تهران، پردازش و برنامه‌ریزی شهری.

- هوشیاری، محمدمهدی، حسین پورنادری و سید مرتضی فرشته نژاد، ۱۳۹۲، گونه شناسی مسجد-مدرسه در معماری ایران، بررسی چگونگی ارتباط فضای آموزشی و نیایشی، مطالعات معماری ایران، دوره سوم: ۳۷-۵۴