



تبیین راهبردهای طراحی معماری خانه سالمندان از منظر رضایتمندی

نمونه موردی: خانه‌های سالمندان («آتا»، «مرحمت» و «آفتاب») اردبیل

اسلام کریمی^{۱*}، مریم نجفی^۲، علی جوان فروزنده^۳، راحله عبدالهی^۴

۱۳۹۹/۰۸/۰۱

تاریخ دریافت مقاله:

۱۴۰۰/۰۱/۲۲

تاریخ پذیرش مقاله:

چکیده

بیان مساله: علیرغم تاکید منابع دینی به حفظ احترام سالمندان، افزایش جمعیت سالمندان، نیاز سالمندان به مراقبت و نگهداری، مشکلات اقتصادی خانواده، کوچکی مسکن، اهمیت وجود فضاهای باکیفیت و رضایت‌بخش برای تامین سلامت روان جمعیت سالمند را ضروری ساخته است. اگرچه وجود خانه‌های سالمند در جامعه‌ای با فرهنگ غنی اسلامی امری پسندیده نیست، با اینحال، عدم انطباق فضای خانه‌های سالمندان با روحیات و خصوصیات فردی سالمندان، تاثیر نامطلوب جدایی از خانواده و احساس یاس و ناامیدی را شدت خواهد بخشید که تلاش برای ترک مکان، احساس عدم تعلق، بی‌هویتی، انزوا و فردگرایی از عواقب ناراضیاتی از مکان است. از این رو مطالعه عوامل مختلف فردی و محیطی اثرگذار بر رضایتمندی سالمندان نیازمند فهم و بررسی بیشتری است.

سوال تحقیق: آیا تفاوت معنی‌داری میان خصوصیات فردی به لحاظ رضایتمندی و کیفیت فضایی وجود دارد؟ عوامل کیفیت فضایی موثر بر تحقق رضایتمندی چیست؟ و میزان اثرگذاری ابعاد و شاخص‌های فضایی بر رضایتمندی چقدر است؟

اهداف تحقیق: توجه به پایداری اجتماعی و نقش سالمندان در انتقال تجارب، بقای فرهنگی و اخلاقی جامعه هدف آرمانی و دستیابی به معیارهای فضاهای سالمندپذیر هدف کلان و شناسایی خصوصیات عینی-ذهنی کیفیت‌های فضایی و ویژگی‌های فردی موثر بر رضایتمندی و تبیین راهبردهای طراحی در خلق فضاهای خانه‌های سالمندان هدف عملیاتی تحقیق حاضر است.

روش تحقیق: پژوهش، از نوع توصیفی-همبستگی است که با استفاده از روش مطالعه کتابخانه‌ای، عوامل کیفیت فضایی در چهار بعد فعالیت-کالبد، آسایش-خیال، اجتماع‌پذیری و دسترسی-ارتباط به‌عنوان متغیر مستقل و عوامل فردی به‌عنوان متغیر مداخله‌گر و معیارهای رضایتمندی به‌عنوان متغیر وابسته استخراج و با توجه به مدل پیشنهادی به طراحی پرسشنامه براساس طیف ۵ گزینه‌ای لیکرت اقدام گردید. برای تحلیل داده‌های حاصل از ابزارهای تحقیق از نرم-افزار SPSS26 و از آزمونهای همبستگی و رگرسیون و تحلیل مسیر استفاده شده است.

مهم‌ترین یافته‌ها و نتیجه‌گیری تحقیق: یافته‌ها نشان می‌دهد، دو ویژگی فردی جنسیت و تحصیلات اختلاف معنی‌داری بر رضایتمندی دارند و بین عوامل کیفیت فضایی و رضایتمندی همبستگی قوی برقرار است، در این میان، دو بعد آسایش-خیال و فعالیت-کالبد به ترتیب با ضرایب ۰/۷۴۷ و ۰/۷۴۰، بیشترین تاثیر مستقیم را در رضایتمندی از سرای سالمندان داشته‌اند، از طرفی وجود اثرات غیرمستقیم اهمیت ابعاد عینی-ذهنی کیفی فضا را نشان می‌دهد که بیشترین میزان اثرات غیرمستقیم را دو بعد دسترسی-ارتباط و فعالیت-کالبد به خود اختصاص داده‌اند. همچنین، سه شاخص شخصی‌سازی فضایی، پیاده‌روی و ورزش و آسایش دارای بالاترین تاثیر بر میزان رضایت سالمندان می‌باشند. در انتها، نتیجه‌گیری تحقیق در قالب راهبردهای طراحی معماری ارائه شده است.

کلمات کلیدی: رضایتمندی، کیفیت فضایی، خانه سالمندان، راهبرد طراحی، شهر اردبیل

* استادیار، دانشکده مهندسی معماری و شهرسازی، دانشگاه صنعتی شاهرود، شاهرود، ایران، (نویسنده مسئول)، ایمیل:

Islamkarami@shahroodut.ac.ir

^۲ دانشجوی دکتری، گروه معماری، واحد اردبیل، دانشگاه آزاد اسلامی، اردبیل، ایران، ایمیل: architect.mnajafii@gmail.com

^۳ استادیار، گروه معماری، واحد اردبیل، دانشگاه آزاد اسلامی، اردبیل، ایران، ایمیل: alijavanforouzande@gmail.com

^۴ استادیار، گروه معماری، واحد ممقان، دانشگاه آزاد اسلامی، ممقان، ایران، ایمیل: Abdollahi2013@yahoo.com

۱- مقدمه

سالمندی مرحله‌ای از زندگی است که روندی طبیعی در گذر عمر محسوب و موجب دگرگونی‌هایی در توانایی‌های جسمی و نیازهای روحی انسان می‌شود (علی‌الحسابی و رفیعی، ۱۳۹۱). بهبود شرایط زندگی و افزایش طول عمر و امید به زندگی، پدیده سالمندی را در جوامع به دنبال داشته است (Abedi et al., 2005). طبق آمار سازمان بهداشت جهانی بین سالهای ۲۰۱۵ تا ۲۰۵۰ جمعیت بالای ۶۰ سال از ۱۲ درصد به ۲۲ درصد یعنی حدود دو برابر افزایش می‌یابد. از حدود ۸۰ میلیون جمعیت کشور ایران در سرشماری سال ۱۳۹۵، حدود ۸ میلیون نفر سالمند هستند. افزایش جمعیت سالمندان از یک سو، یک مسئله مهم مالی و اجتماعی است (Othman & Fadzi., 2014). از سوی دیگر، به موازات بیشتر شدن عمر افراد، رفتارهای ارتقاء سلامت، بویژه حفظ عملکرد و استقلال و کیفیت زندگی مهمتر می‌شود (Fuller et al., 2010). پیامبر اسلام (ص) می‌فرماید: «مَنْ إِجْلَلَ اللَّهُ إِجْلَالَ ذِي الشَّيْبَةِ الْمُسْلِمِ؛ یکی از صور تکریم و تقدیس ذات اقدس الهی، احترام و تجلیل سالخورده مسلمان است» (کلینی، ۱۳۸۷). ولی گرفتاری‌های شغلی و پیچیدگی‌های زندگی مدرن باعث کاهش وقت و توان نگهداری از سالمندان توسط اعضای خانواده شده و آنها را دور از خانه و در مؤسسات نگهداری می‌کنند و این دوری از هسته خانواده سلامت روانی و جسمی آنها را تحت تاثیر قرار داده است (محقق و همکاران، ۱۳۹۰). ایجاد خانه برای سالمندان به معنای واقعی کلمه نه تنها به معنای پناهگاه بلکه ایجاد محیط اجتماعی پرشور در گرو طراحی محیطی، با شناخت نیازها و خواسته‌های آنها است که به فعال ماندن این قشر یاری می‌رساند (ذاکری و جمالزاده، ۱۳۹۷) و درک اینکه چرا چنین مکانی اغلب به وسیله سالمندان به عنوان «آخرین نشانه شکست» در نظر گرفته می‌شود، به این جهت است که سکونت در مؤسسات، با احساس جدایی بیشتری همراه است. هنگام سکونت در سرای سالمندان، فرد اغلب احساس طردشدگی می‌کند. چنانچه احساس می‌کند به خاطر ارزش کم دور انداخته شده است، طبیعی است که دچار احساسات منفی شود

(همان). از این‌رو، سلامت سالمندان و تامین محل سکونت مناسب برای آنان امری حیاتی است و اگر قرار بر ادامه فعالیت خانه‌های سالمندان به شکل کنونی در ایران باشد، قطعاً سلامت روان و نیازهای فیزیکی آنان مغفول واقع خواهد شد (ضرغامی و الفت، ۱۳۹۶: ۵۲۲). در این راستا مطالعات انجام گرفته، اهمیت ارزیابی‌های ذهنی از محیط در سلامت روانی را نشان داده است که تحت عنوان رضایتمندی سکونتی شناخته می‌شود (Fernandez-Portero et al., 2017:1). از سوی دیگر مطالعه ادبیات موضوع حاکی از آن است که قبلاً تمرکز بیشتر روی ویژگی‌های عینی مثل وضعیت مالکیت و اجاره بوده است، ولی بعداً بر خصوصیات فردی مثل تفاوت‌های جنسیت، قومیت و سن نیز تاکید شده است (Pelın Sarioglu-Erdogdu, 2015) که شایسته توجه است. رضایتمندی بر مبنای سن بیشتر بر سالمندان متمرکز شده است که در معرض تغییرات جسمی، عملکردی و اجتماعی محیط زندگی خود قرار دارند و بدلیل بازنشستگی و تحرک کم، وابسته هستند (Zhang & Zhang, 2017)، بنابراین با توجه به تاثیر رضایت از محل سکونت در سلامت روانی افراد مسن در خصوص رضایتمندی سالمندان، توجه چندانی به عوامل فردی معطوف نشده است که نیازمند فهم و توجه بیشتری است، از این‌رو پژوهش حاضر با هدف بررسی تاثیر خصوصیات فردی و جنبه‌های عینی و ذهنی کیفیت فضایی بر رضایتمندی در پی ارائه راهبردهای طراحی برای بهبود مسکن سالمندان و رضایتمندی آنان از فضاهای سکونت است. در این راستا، در بخش نخست، مطالعه حاضر با مرور و تحلیل ادبیات موضوع به تدوین مدل مفهومی پژوهش پرداخته و در بخش دوم، نمونه‌های موردی انتخاب و پرسشنامه‌ای براساس متغیرهای تحقیق طراحی شده و پایایی آن موردآزمون قرار گرفته است. در بخش سوم با جمع‌آوری داده‌های ابزارهای تحقیق و با استفاده از نرم‌افزار SPSS به بررسی روابط میان متغیرها و آزمون فرضیه‌های تحقیق مبادرت و در نهایت براساس یافته‌ها به تبیین راهبردهای طراحی معماری خانه‌های سالمندان پرداخته شده است.

۲- پرسش‌های تحقیق



سوالات پژوهش عبارتند از:

- در خانه‌های سالمندان نمونه‌های مطالعاتی، آیا تفاوت معنی‌داری میان خصوصیات فردی به لحاظ رضایتمندی و کیفیت فضایی وجود دارد؟
- چه رابطه‌ای میان ابعاد کیفیت فضایی و رضایتمندی در خانه‌های سالمندان نمونه‌ها وجود دارد؟
- ابعاد و شاخص‌های کیفیت فضایی با چه میزان بیشترین تأثیرات را در حصول رضایتمندی از نمونه‌های مطالعاتی داشته‌اند؟

۳- فرضیه تحقیق

- میان خصوصیات فردی (بویژه جنسیت) از نظر رضایتمندی و کیفیت ادراکی فضا تفاوت معنی‌داری وجود دارد.
- بین ابعاد کیفیت فضایی و رضایتمندی همبستگی مثبت و معنی‌داری حاکم است.
- از میان ابعاد، در اثر مستقیم بعد آسایش-خیال و در اثر غیرمستقیم بعد فعالیت-کالبد و از میان شاخص‌ها، عوامل شخصی‌سازی، پیاده‌روی و آسایش نقش قوی‌تری بر رضایتمندی دارند.

۴- پیشینه تحقیق

با عنایت به مطالعات انجام یافته، ضرغامی و همکاران (۱۳۹۸) در بررسی همبستگی بین عوامل کالبدی موثر بر انگیزه زندگی در خانه‌های سالمندان نشان دادند می‌تواند طراحی تأثیراتی مستقیم در افزایش انگیزه زندگی سالمندان دارد و نمی‌توان بحث محیط فیزیکی و کالبدی را از مقوله روانشناختی سالمندان جدا دانست. یونگ^۱ و همکاران (۲۰۱۹) در مقاله‌ای با عنوان «درک حرارتی سالمندان، الگوهای کاربردی و رضایتمندی از فضای باز» با تعریف چهارچوب مفهومی برای ارزیابی و ادراک بهتر عوامل موثر بر آسایش حرارتی سالمندان، به این نتیجه رسیدند، بین عوامل فردی و رضایتمندی از مکان رابطه معنی‌دار قوی وجود ندارد. همچنین قابلیت پذیرش حرارتی و امکان استفاده از فضاهای باز، تأثیر مستقیمی بر رضایتمندی سالمندان داشته است. مانکا و همکاران (۲۰۱۹) در مقاله‌ای تحت عنوان «رضایتمندی مسکونی، سلامتی روانی و کیفیت‌های محیطی درک شده در خانه‌های سالمندان» به بررسی رضایتمندی و سلامت افراد مسن در خانه‌های سالمندان و ارتباط آنها با طراحی

انسان‌وار این مجموعه‌ها پرداخته‌اند. نتایج بیانگر آن است با افزایش انسان‌وارسازی طراحی، کیفیت ادراکی کاربران مسن بهبود می‌یابد. ذاکری و جمالزاده (۱۳۹۷) در ارزیابی عوامل حس تعلق به مکان در بهبود کیفیت زندگی ساکنان خانه سالمندان نشان دادند، تغییر نگرش و ذهنیت سالمندان و مزایای آن، آرامش، احساس امنیت و برگشت احساسات نابود شده و صدمه دیده در آنها، به تغییر تلقی فرد و جامعه مربوط است. منصورحسینی و جوان فروزنده (۱۳۹۷) با بررسی نقش مؤلفه‌های کالبدی-معنایی مکان‌های عمومی مجتمع‌های مسکونی در حضورپذیری سالمندان نشان دادند بین مؤلفه‌های کالبدی-معنایی و سطح حضور سالمندان در فضاهای عمومی مجتمع‌های مسکونی رابطه معنی‌داری برقرار است. یوان و همکاران (۲۰۱۸) در مقاله‌ای تحت عنوان «بررسی شاخص‌های پایداری مدیریت فضا در مجموعه‌های سالمندان» بیان می‌کنند، مدیریت پایدار در گرو پنج عامل است: ویژگی‌های خانه سالمندان، نحوه مدیریت، پایداری اقتصادی، پایداری محیطی و پایداری اجتماعی. کارو و همکاران (۲۰۱۵) در پژوهشی با عنوان «شرایط زندگی به عنوان پیش‌بینی کننده رضایتمندی مسکونی سالمندان» به این نتیجه رسیدند، ویژگی‌های فضای زندگی (دسترسی) و ارزیابی‌هایی که سالمندان درباره محل سکونت خود انجام می‌دهند (قابلیت استفاده) هر دو نقش مهمی در میزان رضایتمندی آنها از محل سکونتشان دارد. ضرغامی و همکاران (۱۳۹۴) در بررسی ویژگی‌های محیطی موثر در افزایش کیفیت زندگی ساکنان خانه‌های سالمندان، عوامل همانندسازی سرا به خانه شخصی، سهولت دسترسی، تجمع‌پذیری، قابلیت پیاده‌روی و ورزش و آموزش‌پذیری را در افزایش رضایت سالمندان موثر دانسته‌اند. مولاگلو و همکاران (۲۰۱۰) نشان می‌دهند، رضایت از زندگی در سالمندان در حد متوسط است و سن، جنس، بیماری‌های مزمن و تحرک آنها را تحت تأثیر قرار می‌دهد و ناتوانی در تحرک عاملی است که اثر قابل توجهی در رضایت از زندگی سالمندان دارد.

۵- روش تحقیق

مطالعه حاضر به لحاظ ماهیت از نوع تحقیقات توصیفی-تحلیلی و به لحاظ هدف جزو تحقیقات



مقایسه و تطبیق یافته‌های ابزارهای تحقق، براساس شباهت‌ها و میزان تکرار یافته‌ها به بیان نتایج اقدام گردد. ضمناً پرسشنامه‌های سالمندان دارای سطح تحصیلات پایین و بیسواد به کمک پرستاران این مراکز و یا اعضای پژوهشگران تکمیل گردیده‌اند.

در این پژوهش ابتدا از طریق مطالعه کتابخانه‌ای، به بررسی مفهوم ابعاد کیفیت فضایی و رضایتمندی پرداخته شد، در این راستا چهار معیار اصلی برای کیفیت فضایی در نظر گرفته شد که به شرح زیر است:

فعالیت و کالبد: تنوع، سرگرمی، پیاده‌روی و ورزش و...

آسایش و خیال: نشانه و نماد، رفتار، پاکیزگی و...

اجتماع‌پذیری: وابستگی، حضور در جمع و...

دسترسی و ارتباط: حرکت، پیاده‌مداری، خوانایی و...

به همین ترتیب مولفه‌های رضایتمندی از قبیل حس تعلق، هویت مکان، حضورپذیری، مشارکت اجتماعی و شرایط اقتصادی در نظر گرفته شد که پس از تهیه مدل تحقیق اقدام به تهیه پرسشنامه گردید. برای سنجش هریک از متغیرها در پرسشنامه از طیف لیکرت ۵ سطحی و برای تجزیه و تحلیل داده‌ها در دو سطح توصیفی و استنباطی از نرم‌افزار SPSS26 استفاده شد. پیش از هرگونه پردازش اطلاعاتی، پایایی پرسشنامه توسط محاسبه آلفای کرونباخ بررسی گردید و عدد ۰/۹۳۷ به دست آمد که نشانگر پایایی قابل توجه پرسشنامه است. این پرسشنامه در مجموع دارای ۸۸ سوال بود که یک سوال بار منفی و مابقی بار مثبت داشتند. در بررسی وجود رابطه و اثرگذاری میان متغیرها، داده‌های پرسشنامه ملاک عمل قرار گرفتند، ولی جهت ارتقای اعتبار یافته‌ها، اطلاعات کسب شده به طور متقاطع با دیگر ابزارهای تحقیق کنترل و نتایجی که توسط حداقل دو ابزار تایید شده‌اند، مورد استفاده قرار گرفتند.

ارضای نیازهای مشخص یا ضمنی را دارد" تعریف کرده است (PPS, 2018: 237). جانسون معتقد است، کیفیت محیط سنجش وضعیت محیط در خصوص نیازمندی‌ها و خواسته‌های انسان است (Johnson, et

کاربردی است که در حیطه پژوهش‌های همبستگی قرار دارد. جامعه آماری پژوهش حاضر را سالمندان ساکن سه مرکز نگهداری سالمندان "آتا، مرحمت، جعفر یاری (آفتاب)" در شهر اردبیل تشکیل داده‌اند که شامل سالمندان بالای ۶۰ سال می‌باشد، جهت انتخاب نمونه‌ها، پژوهشگران با هماهنگی‌های قبلی با مسئولین و پرستاران این مراکز کلیه سالمندانی که فاقد علائم اختلالات ذهنی، شناختی و ادراکی و از سلامت ذهنی برخوردار بودند به عنوان جامعه هدف انتخاب گردیدند. مطالعه به روش پیمایش میدانی و با استفاده از ابزارهای مشاهده مستقیم، پرسشنامه و مصاحبه به صورت متوالی^۲ در خانه‌های سالمندان صورت پذیرفته است. به عبارتی گردآوری اطلاعات یکی پس از دیگری انجام گرفته است (Leech & Onwuegbuzie, 2009: 268)، البته ابزار اصلی تحقیق پرسشنامه می‌باشد و داده‌های دیگر به منظور اطمینان از سنجش دقیق متغیرها و افزایش اعتبار فن اندازه‌گیری جمع‌آوری گردیدند. در مشاهده مستقیم فردی، محققین بدون هیچ مداخله‌ای در محیط به صورت غیرعلنی و پنهانی (حضور غیررسمی در محیط) به برداشت و ثبت طبیعی وقایع و اتفاقات فضا و زمان، رفتار فعالیتی کاربران و شرایط مربوط به متغیرها و شاخصهای تحقیق پرداختند که به مدت سه ماه و در طول چهار روز هفته از ساعت بیداری تا ساعت خواب سالمندان، مشاهده‌گران در محیط حضور یافته و داده‌ها را جمع‌آوری کردند و به منظور کاهش اثرات سوگیری مشاهدات، همزمان عمل مشاهده توسط چند نفر انجام گرفته و تنها برداشت‌های مشترک پذیرش و مبنای ارزیابی‌ها قرار گرفتند. بعد از جمع‌آوری اطلاعات مشاهده، پرسشنامه‌ها بین نمونه‌ها توزیع گردیدند، جهت کسب اطمینان از صحت داده‌های حاصل شده، تا این مرحله و آگاهی از دلایل انتخاب گزینه‌ها، رفع تردیدها و نیز کاهش خطای آزمون و امکان مصاحبه با پاسخ‌دهندگان، اجرا به صورت حضوری توسط محققین در روزهای آفتابی بین ساعات ۱۱ تا ۱۳ انجام گرفته است، تا با

۶- مبانی نظری:

۶-۱- ابعاد کیفیت فضایی

استاندارد ۸۴۰۲-۱۹۸۶ کیفیت را به عنوان "مجموع ویژگی‌ها و مشخصات یک فرآورده یا خدمات که توانایی



(al., 1997). بنابراین کیفیت محیطی کلیه ابعاد اجتماعی و اقتصادی و کالبدی را در بر گرفته و براساس میزان رضایت مردم سنجیده می‌شود (تقوایی و همکاران، ۱۳۹۱).

در خصوص سکونتگاه‌های سالمندان، مناسب و مطلوب بودن فضا بواسطه راحتی در دسترسی به اطراف یا پراکندگی، بافت اجتماعی و طبیعت که همه براساس اولویت‌های شخصی می‌باشند، حاصل می‌شود (Andersson, 2011). یوان و همکاران (۲۰۱۸) در زمینه پایداری محیطی، تأثیرات تهویه مناسب هوا، استفاده بهینه از نور روز و نور مصنوعی، کنترل آلودگی‌های صوتی، انعطاف‌پذیری محیطی، پاکیزگی محیطی را

اساسی‌ترین جنبه‌های کالبدی مجموعه‌های سالمندان دانسته است. مولفه‌هایی مانند تداوم فضا، ابعاد، تناسبات، انعطاف‌پذیری، فرم هندسه، مصالح، محصوریت بدنه‌ها، مولفه‌های کیفیت فضایی محسوب می‌شوند (پاکزاد، ۱۳۹۱). در این میان عناصر طبیعی در فضا، منجر به افزایش سرزندگی محیط و تعداد کاربران، فراهم نمودن قابلیت استراحت، تجربیات مثبت و سلامت بیشتر برای آنها می‌گردد (دانشپور و چرخچیان، ۱۳۸۶). در جدول ۱ در نمونه‌هایی از سرای سالمندان، این عناصر و عوامل فضایی ارائه شده است.

جدول ۱- عناصر و عوامل کیفیت فضایی در سرای سالمندان (ماخذ: نگارندگان)

عناصر	عوامل	تصاویر	عوامل	تصاویر
عناصر کالبدی	-تداوم فضایی -خوانایی -کیفیت بافت و مصالح		-انعطاف پذیری -نفوذپذیری بصری -تناسبات -روشنایی و تهویه	
عناصر فعالیتی- رفتاری	-عرصه خصوصی -میلان فضایی -عکاس پل اوت ۲۰۱۴ -معماران داینگر ویسونیک		-حضور در جمع -اختلاط اجتماعی -دیدار	
عناصر طبیعی	-دید و مناظر		-پیاده مداری -ارتباط -تنوع	

ماخذ: آرشپو سالمندان آرام

ماخذ: آرشپو سالمندان آرام

کاربرد"، "خیال و آسایش" و "دسترسی و ارتباط" که منجر به مطلوبیت فضا می‌شوند (PPS, 2018: 240) را به عنوان ابعاد اصلی کیفیت فضایی (نمودار ۱) در خانه‌های سالمندان محدوده مطالعاتی مورد ارزیابی قرار داده است که در ادامه به مفهوم هریک از آنها پرداخته شده است.

با عنایت به مطالب یاد شده و پیشینه تحقیق، در جدول ۲ دیدگاه‌های صاحب‌نظران در خصوص مولفه‌های کیفیت فضایی خانه‌های سالمندان به اختصار ارائه گردیده است. بدین ترتیب مطالعه حاضر با جمع‌بندی این دیدگاه‌ها و بر مبنای ارزیابی‌های PPS^۳ براساس سالها تجربه در کشورهای مختلف، چهار کیفیت و ویژگی اصلی فضاهای شهری "اجتماع‌پذیری"، "فعالیت و

جدول ۲- مولفه‌های کیفیت فضایی سرای سالمندان از دیدگاه صاحب نظران (ماخذ: نگارندگان)

صاحب‌نظران	مولفه‌های کیفیت فضایی
مانکا و همکاران ۲۰۱۹	انسان‌وارسازی طراحی، کیفیت ادراکی
یونگ و همکاران ۲۰۱۹	قابلیت پذیرش حرارتی، امکان استفاده از فضاهای باز
یوان و همکاران ۲۰۱۸	تهویه، نور روز و نور مصنوعی، کنترل آلودگی‌ها، انعطاف‌پذیری، پاکیزگی
کارو و همکاران ۲۰۱۵	دسترسی، قابلیت استفاده
OECD ۲۰۱۲	آموزش سالمندان به صورت مستمر، عدم شباهت به بیمارستان، همانندی به خانه، فضای زندگی طبیعت‌مدارایانه
اندرسون ۲۰۱۱	راحتی در دسترسی به اطراف یا پراکندگی، بافت اجتماعی، طبیعت
ذاکری و جمالزاده ۱۳۹۷	آرامش، احساس امنیت
ضرغامی و همکاران ۱۳۹۴	هماندسازی، سهولت دسترسی، تجمع‌پذیری، مفرح‌زایی، آموزش‌پذیری

گروه‌های مختلف مهمترین عوامل پویایی فضاها و فعالیت آنها در ساعات و فصول مختلف است.

- دسترسی و ارتباط: ارتباط مربوط به کیفیت گردش و اتصالات فضایی می‌باشد و دسترسی همراه با خوانایی فضا و قابلیت دسترسی به فضا از نظر فیزیکی و بصری مربوط می‌شود که بر امنیت و عملکرد فضا تأثیر می‌گذارد.

- خیال و آسایش: خیال مربوط به کیفیت سازماندهی فیزیکی فضا و آسایش ذهنی از مکان است. پایداری، تمیزی و لذت بصری از فضا در جذب افراد به مکان‌های خاص و آسایش ذهنی آنها موثر است (PPS, 2018: 241). در نتیجه می‌توان گفت مؤلفه‌های کیفیت فضایی به عناصر و عوامل ملموس و ناملموس (عینی و ذهنی) محیط‌ها می‌پردازد.

سالمندان، عامل بسیار مهم و تأثیرگذار در سلامت و طول عمر آنان است (Lee, 1999). مطالعه رضایتمندی سکونت‌ی پیشگویی کننده خوبی در سلامت روانی افراد مسن محسوب می‌شود و اینکه سلامت روانی به ویژگی‌های داخلی و خارجی خانه و رضایتمندی سکونت‌ی از خانه، ناحیه و جامعه بستگی دارد (Fernandez-Portero et al., 2017:1). البته رضایتمندی سکونت‌ی بر مباحثی مانند تعلق مکانی، مشارکت، ماندگاری جمعیت تأثیر می‌گذارد (آورین و همکاران، ۱۳۹۹: ۸۳). بنابراین رضایتمندی زندگی سالمندان به عنوان یک ساختار چند بعدی شامل پنج حوزه رضایت، سلامت جسمی و روحی، شرایط اقتصادی، مسکن، روابط خانوادگی و روابط همسایگی می‌باشد (Lim et al., 2016). به باور



نمودار ۱- ابعاد اصلی کیفیت فضایی (ماخذ: PPS, 2018)

- اجتماع‌پذیری: یکی از مهمترین ویژگی‌های فضاهای شهری ایجاد فرصت‌های لازم برای تعاملات اجتماعی است، تعامل با سایر افراد منجر به ایجاد رابطه قوی‌تر با محیط و جامعه می‌شود.

- فعالیت و کالبد: رویدادهای اجتماعی، فعالیتها و کاربردهای مختلف در فضا و جذب بالقوه افراد و

۲-۶- رضایتمندی سالمندان

رضایتمندی به عنوان مفهومی که تابعی از میزان کامروایی و تامین نیازهای جسمی و روانی فرد می‌باشد، برخاسته از نظریه‌های انگیزش و نیازها در روانشناسی است که تمامی زمینه‌ها و ابعاد زندگی را شامل می‌شود (رضایی و کمائی‌زاده، ۱۳۹۱). رضایتمندی زندگی در میان افراد مسن مفهومی چند بعدی متشکل از ابعاد سلامتی، مسکن، روابط خانوادگی و همسایگی، فعالیت فراغت و اقتصادی می‌باشد (Cummins, 2005). سالمندشناسان معتقدند که رضایت از زندگی حائز نقش مهمی در عمر طولانی سالمندان می‌باشد. کمبود ارتباط اجتماعی و فقدان سلامت روانی و جسمی سالمندان ساکن خانه سالمندان نشان دهنده نارضایتی آنهاست (Subasi & hayran, 2005). از این رو محیط زندگی



کاهن (۲۰۱۲) با تغییر مکان شادکامی و رضایت از زندگی در سالمندان کاهش می‌یابد. در جدول ۳ مولفه‌های رضایتمندی از دیدگاه صاحب‌نظران جمع‌بندی و ارائه شده است. با مذاقه در مباحث ارائه شده و تحلیل جدول ۳، مولفه‌های مشارکت اجتماعی، حضورپذیری،

جدول ۳- مولفه‌های رضایتمندی سالمندان از دیدگاه صاحب‌نظران. (مآخذ: نگارندگان)

محقق	مولفه‌ها
• لیم و همکاران ۲۰۱۶	سلامت جسمی و وحی، شرایط اقتصادی، مسکن، روابط خانوادگی، روابط همسایگی
• کاهن ۲۰۱۲	کاهش شادکامی و رضایت از زندگی با تغییر مکان در سالمندان
• دمپسی ۲۰۰۹	تاکید بر تعاملات اجتماعی، مشارکت، حس مکان، برابری اجتماعی، امنیت، پایایی جمعی
• چوگول ۲۰۰۸	تاکید بر تعاملات اجتماعی، مشارکت، احساس تعلق، روابط بین فردی بین ساکنین، فعالیت جمعی، حمایت متقابل، ایمنی، دسترسی
• اشمیت و نول ۲۰۰۲	کاهش نابرابری‌ها، تقویت پیوندها، شبکه‌ها، روابط اجتماعی، افزایش احساس تعلق به پیوندها و ارزش‌های مشترک، هویت جمعی، اعتماد میان اعضا
• مازلو و فرانس ۱۹۹۲ و لی ۱۹۷۶	سلامت جسمی، خودشکوفایی، سلامت (روحی، روانی، اجتماعی)، کیفیت زندگی بالاتر در افراد سالمند
• براندت و وینرت ۱۹۸۱	حس تعلق، صمیمیت، یکپارچگی اجتماعی، فرصت و امکان رفتارهای مثرتر
• آورین و همکاران ۱۳۹۹	تعلق مکانی، مشارکت، ماندگاری جمعیت

مسکونی تحت تاثیر قرار می‌گیرد، از قبیل مالکیت مسکن به عنوان مهمترین ویژگی که در مطالعات مختلف با سطح رضایتمندی بالا در ارتباط بوده است و اینکه سطح دارایی و کیفیت مسکن، رضایتمندی را با سطح کیفیت بالاتری افزایش می‌دهد، همچنین تراکم کم و مناطق سبز اطراف خانه و دیگر موارد تأثیری مثبت را نشان دادند؛ از طرف دیگر خصوصیات ذهنی سکونتگاهها در رضایتمندی مهمتر از جنبه‌های عینی هستند. اولاً به این دلیل که جنبه‌های ذهنی ممکن است توسط ساکنین مختلف به گونه‌های متفاوتی درک شوند، دوماً شرایط زندگی یکسان از نظر رضایت فردی ممکن است نتایج کاملاً متفاوتی داشته باشد، سوماً برخی جنبه‌های مهم مانند دلبستگی محله، دوستی با همسایگان و جنبه‌های زیبایی شناختی را نمی‌توان به طور عینی اندازه‌گیری کرد. علاوه بر جنبه‌های عینی-ذهنی برخی خصوصیات فردی نظیر سن بالا، درآمد بیشتر، نسبت درآمد و هزینه بالا، جنس مونث، خانواده کم جمعیت، حضور بچه‌های کوچکتر از ۱۸ سال، سطح تحصیلات بالا، تعداد بیشتر دوستان و آشنایان در همجواری یکدیگر تأثیر مثبت در رضایتمندی سکونتی/ زندگی/ محیط همسایگی را نشان دادند (Jansen, 2014: 4-7). با توجه به مطالب فوق، رضایتمندی با مفهوم عینی و

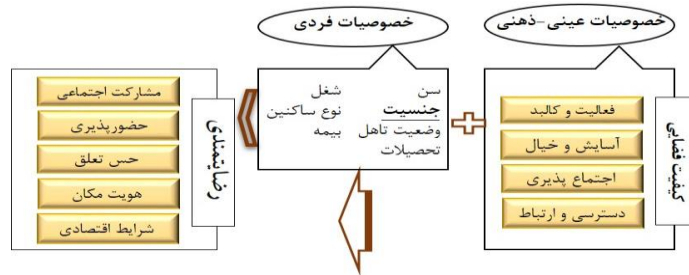
۳-۶- رابطه رضایتمندی سالمندان و خصوصیات فردی و عینی-ذهنی کیفیت فضایی محیط

رضایتمندی سکونتی تحقق شرایط منحصر بفرد سکونتی (خانه، منطقه، جامعه) در رابطه با نیازها، انتظارات و اهداف ساکنین است (Fernandez-Portero et al., 2017: 1). به عبارتی مفهوم رضایتمندی نشانه‌ای مهم مبنی بر وجود ادراکات مثبت ساکنین نسبت به کیفیت محیط زندگی خویش تلقی می‌شود. با توجه به اینکه احساس رضایت از محیط سکونت باعث ارزیابی مثبت ساکنین و تحکیم و پایداری ارتباط آنان با محیط گشته و منتج به ایجاد حس تعلق می‌گردد، می‌توان گفت رویکرد رضایتمندی، نزدیکترین ارتباط را با مفهوم حس تعلق دارا است (Giuliani Ge & Hokao, 2006; & Feldman, 1993). تحقیقات اهمیت ارزیابی‌های ذهنی از محیط برای تعیین رضایتمندی افراد از محل سکونت را نشان می‌دهد که عامل مهم در سلامت روانی سالمندان محسوب می‌شود (Fernandez-Portero et al., 2017: 1).

همچنین مرور ادبیات موضوع نشان داده است رضایتمندی سکونتی/ زندگی/ محیط همسایگی از طرفی توسط خصوصیات عینی مسکن و محیط پیرامون بافت



ذهنی کیفیت محیط و عوامل فردی در ارتباط است که در مدل مفهومی تحقیق (نمودار ۲) رابطه بین کیفیت فردی) نشان داده شده است.



نمودار ۲- مدل مفهومی تحقیق

مرحمت در خیابان امام خمینی و خانه سالمند بانوی آفتاب در خیابان معلم واقع شده است، تصویر ۱ و ۲ و ۳ موقعیت مکانی و تصاویر این مراکز در بافت شهر اردبیل را نشان می‌دهد.

۷- مطالعات و بررسی‌ها

۷-۱- معرفی محدوده‌های مورد مطالعه

نمونه‌های مورد بررسی نوشتار حاضر، سرای سالمندان آتا، مرحمت و بانوی آفتاب (جعفر یاری سابق) در شهر اردبیل می‌باشد. خانه سالمند آتا در محله شهرک کشاورزی اردبیل و خیابان طلائی غربی ۶ و خانه سالمند



تصویر ۱- خانه سالمندان آتا (ماخذ: نگارندگان)



ماخذ: اداره بهزیستی اردبیل

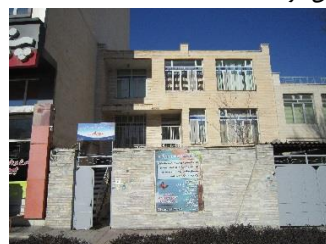


ماخذ: نگارندگان



ماخذ: نگارندگان

تصویر ۲- خانه سالمندان مرحمت



تصویر ۳- خانه سالمندان بانوی آفتاب (ماخذ: نگارندگان)

نمونه‌های موردی می‌باشد. تعداد ۱۲۱ سالمند، پرسشنامه‌ها را خود یا توسط پرستارها تکمیل کردند. مشخصات دموگرافیک نمونه‌ها در جدول ۴ نشان داده شده است.

۷-۲- داده‌های توصیفی

جامعه آماری این پژوهش شامل کلیه سالمندان بالای ۶۰ سال (۷۶ زن و ۴۵ مرد) ساکن در سرای سالمندان



نتایج بدست آمده از عوامل فردی داده‌های آماری نشان می‌دهد، از کل پاسخگویان، ۳۷/۲۰ درصد سالمند مرد و ۶۲/۸۰ درصد سالمند زن، ۶۲ درصد سالمندان جامعه نمونه بی‌سواد و ۸۰/۲ درصد آنها بومی بودند.

جدول ۴- توزیع فراوانی واحدها بر حسب مشخصات دموگرافیک

مشخصات دموگرافیک	تعداد	درصد	مشخصات دموگرافیک	تعداد	درصد
جنسیت	زن	۷۶	سن	۶۵-۶۰	۱
	مرد	۴۵	۶۵-۷۰	۵۳	۴۲/۸
تحصیلات	بیسواد	۷۵	بالتر از ۷۰	۶۷	۵۵/۴
	ابتدائی	۳۹	نوع ساکنین	بومی	۹۷
	دیپلم	۷		غیر بومی	۲۴
اشتغال	بازنشسته	۲۰	تاهل	مجرد	۳۵
	بیکار	۱۰۱	متاهل	۸۶	۷۱/۱
بیمه	تحت پوشش بیمه بهزیستی		۱۲۱	۱۰۰	

۸- یافته‌های تحقیق

۸-۱- تاثیر عوامل فردی بر رضایتمندی سالمندان

جنسیت: جدول شماره ۵، نتایج آزمون t و تفاوت معنی دار دو گروه جنسی زن و مرد، در رابطه با کیفیت فضایی و رضایتمندی را نشان می‌دهد. میانگین‌های ارائه شده در جدول ۶ بیانگر آن است در خصوص مولفه‌های کیفیت فضایی گروه جنسی زنان در مقایسه با گروه جنسی مردان امتیاز میانگین فعالیت-کالبد و اجتماع پذیری بیشتر و امتیاز میانگین آسایش-خیال و دسترسی-ارتباط کمتری را اظهار داشته‌اند و در خصوص مولفه‌های رضایتمندی گروه جنسی مردان بیشترین امتیاز میانگین را در مقایسه با گروه جنسی زنان بیان

نمودند. بنابراین گروه مردان، درک کیفیت محیطی و رضایتمندی بیشتری نسبت به گروه زنان دارند. در نتیجه وجود تفاوت معنی‌دار میان جنسیت‌ها به لحاظ رضایتمندی و کیفیت فضایی به اثبات می‌رسد.

تحصیلات: نتایج بدست آمده نشانگر این است، بین سطح تحصیلات با میزان رضایتمندی ارتباط معناداری وجود دارد، به طوری که با افزایش سطح تحصیلات میزان رضایتمندی از محیط خانه سالمندان کاهش می‌یابد و میان این دو مولفه رابطه خطی معکوس برقرار است. این رابطه بین سایر عوامل فردی مانند سن، وضعیت تاهل و شغل با رضایتمندی برقرار نیست.

جدول ۵- میانگین و انحراف استاندارد مولفه‌های متغیرهای تحقیق

متغیر	مولفه	گروه ۱: زنان		گروه ۲: مردان	
		میانگین	انحراف استاندارد	میانگین	انحراف استاندارد
فعالیت-کالبد	۳/۸۸	۰/۱۰۳	۰/۱۳۹	۳/۷۰	۰/۱۲۶
	۳/۸۹	۰/۷۴۶	۰/۱۰۰	۴/۴۳	۱/۰۷۷
آسایش-خیال	۳/۹۰	۰/۳۰	۰/۴۱	۳/۶۱	۰/۲۷۵
	۳/۶۱	۰/۳۴۳	۰/۴۶	۳/۸۴	۰/۲۹۱
اجتماع‌پذیری	۳/۷۵	۰/۵۰۲	۰/۰۶۷	۴/۱۰	۰/۴۷۲
	۳/۷۰	۰/۴۷۶	۰/۰۶۴	۴/۰۰	۰/۴۵۳
دسترسی-ارتباط	۳/۷۷	۰/۵۶۸	۰/۷۵۹	۴/۲۰	۰/۵۰۲
	۳/۵۰	۰/۴۴۱	۰/۰۵۹	۳/۷۰	۰/۳۵۵
مشارکت اجتماعی	۱/۲۱	۰/۷۱۵	۰/۰۹۵	۱/۶۸	۰/۲۱۴
	۳/۵۰	۰/۴۴۱	۰/۰۵۹	۳/۷۰	۰/۳۵۵
حضورپذیری	۳/۷۰	۰/۴۷۶	۰/۰۶۴	۴/۰۰	۰/۴۵۳
	۳/۷۷	۰/۵۶۸	۰/۷۵۹	۴/۲۰	۰/۵۰۲
حس تعلق	۳/۷۰	۰/۴۷۶	۰/۰۶۴	۴/۰۰	۰/۴۵۳
	۳/۷۷	۰/۵۶۸	۰/۷۵۹	۴/۲۰	۰/۵۰۲
هویت مکان	۳/۷۰	۰/۴۷۶	۰/۰۶۴	۴/۰۰	۰/۴۵۳
	۳/۷۷	۰/۵۶۸	۰/۷۵۹	۴/۲۰	۰/۵۰۲
شرایط اقتصادی	۳/۷۰	۰/۴۷۶	۰/۰۶۴	۴/۰۰	۰/۴۵۳
	۳/۷۷	۰/۵۶۸	۰/۷۵۹	۴/۲۰	۰/۵۰۲

فعالیت-کالبد

آسایش-خیال

اجتماع‌پذیری

دسترسی-ارتباط

مشارکت اجتماعی

حضورپذیری

حس تعلق

هویت مکان

شرایط اقتصادی



جدول ۶ - نتایج آزمون تی مستقل، تفاوت دو گروه جنسی زن و مرد

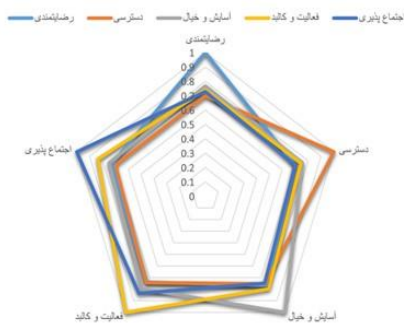
مولفه ها	انحراف استاندارد	اختلاف میانگین	آماره	درجه آزادی	سطح معنی داری
کیفیت فضایی	۰/۵۹۹	۰/۱۸۵	۳/۰۹۷	۱۱۵/۹۶۱	۰/۰۰۲
رضایتمندی	۰/۰۶	۰/۳۲۹	۵/۴۸۴	۱۱۴/۱۳۷	۰/۰۰۰

۸-۳- تحلیل روابط میان متغیرها

نتایج آزمون همبستگی پیرسون (نمودار ۴) ارتباط معنی دار میان ابعاد کیفیت فضایی و رضایتمندی از خانه‌های سالمندان را نشان داد که با توجه به شباهت و تکرار آن در یافته‌های مشاهده و مصاحبه، اعتبار این یافته تأیید می‌گردد. به طوریکه بین بعد دسترسی-ارتباط و رضایتمندی با ضریب ۰/۷۱۶، بین بعد آسایش-خیال و رضایتمندی با ضریب ۰/۷۹۰، بین بعد اجتماع‌پذیری و رضایتمندی با ضریب ۰/۷۴۳ و بین بعد فعالیت-کالبد و رضایتمندی با ضریب ۰/۷۷۲ همبستگی برقرار است و بیشترین همبستگی مربوط به بعد آسایش-خیال و رضایتمندی و کمترین همبستگی مربوط به بعد دسترسی-ارتباط و رضایتمندی می‌باشد.

۸-۲- بررسی میزان کیفیت فضایی و رضایتمندی سالمندان

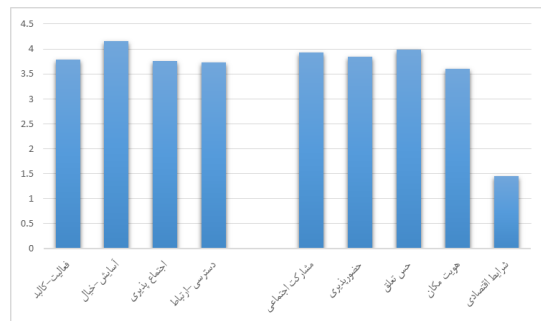
به منظور سنجش میزان کیفیت فضایی محیط و رضایتمندی ساکنان از خانه سالمندان، آزمون t تک نمونه‌ای استفاده شد. میانگین کیفیت فضایی ادراکی سالمندان از محیط (با امتیاز ۳/۸۶) و رضایتمندی (با امتیاز ۳/۶۱) بیشتر از حد متوسط است. نمودار میانگین ۳ نشان داد، بیشترین امتیاز میانگین میان ابعاد کیفیت فضایی مربوط به بعد آسایش-خیال و کمترین امتیاز میانگین مربوط به بعد دسترسی-ارتباط است، همچنین از بین مولفه‌های رضایتمندی بیشترین امتیاز میانگین مربوط به مولفه حس تعلق و کمترین امتیاز میانگین مربوط به مولفه شرایط اقتصادی می‌باشد. به نحوی که مشاهدات محققین و مصاحبه با جامعه هدف نیز در تأیید این یافته می‌باشد.



نمودار ۴- رابطه همبستگی بین مولفه‌های تحقیق تغییرات رضایتمندی را تبیین کنند که مقدار چشمگیری می‌باشد. مدل رگرسیون با مقدار ($P < 0.05$) نشان دهنده این است که مدل بکار رفته در این پژوهش، پیش‌بینی کننده خوبی برای سنجش میزان رضایتمندی دارد. معادله رگرسیونی استخراج شده برای این پژوهش به ترتیب زیر می‌باشد:

$$\text{رضایتمندی} = 0.16/6 + 0.255 (\text{کیفیت فضایی})$$

همچنین نتایج آزمون رگرسیون (نمودار ۵) حاکی از میزان برخورداری حد بالای رضایتمندی از ابعاد کیفیت‌های فضایی است که با توجه به ضرایب بتای استاندارد شده،



نمودار ۳- میانگین ابعاد فضایی و رضایتمندی

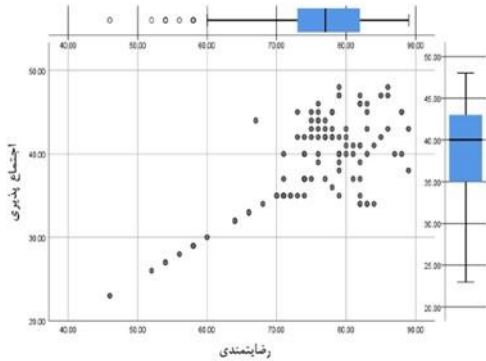
۸-۴- میزان اثرگذاری کیفیت فضایی بر رضایتمندی سالمندان (مراکز آتا، مرحمت و آفتاب)

بررسی آزمون رگرسیون نشان می‌دهد، بین تمامی ابعاد کیفیت فضایی با رضایتمندی از خانه‌های سالمندان ارتباط خطی برقرار است. در تفسیر جدول رگرسیون خطی، میزان اثرگذاری کیفیت فضایی بر رضایتمندی، مقدار R Square به میزان ۰/۶۲ نشانگر این نکته است که چه مقدار از رضایتمندی می‌تواند توسط کیفیت-های فضایی تبیین شود. در واقع با توجه به یافته‌های این پژوهش ابعاد کیفیت فضایی می‌توانند ۶۲ درصد



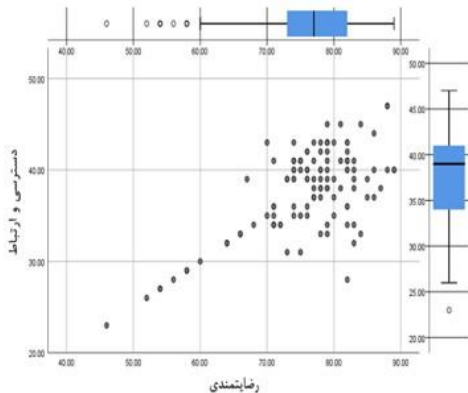
دسترسی-ارتباط است. در نمودارهای زیر به هر چهار بعد پرداخته شده است.

رضایتمندی = $۳۲/۱ + ۱/۱۱۳$ (اجتماع پذیری)



نمودار ۵(ب): گراف رگرسیونی بین بعد اجتماع پذیری و رضایتمندی

رضایتمندی = $۲۹/۶ + ۱/۲۲۷$ (دسترسی-ارتباط)



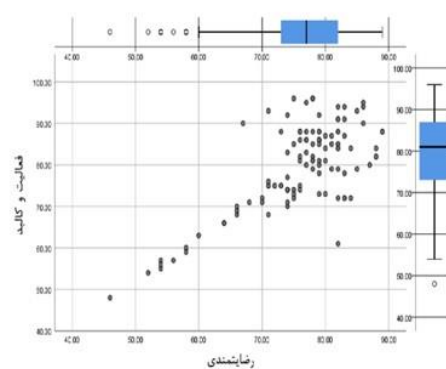
نمودار ۵(د): گراف رگرسیونی بین بعد دسترسی-ارتباط و رضایتمندی روی و ورزش با ضرایب بتا $۰/۸۷۱$ ، $۰/۸۳۵$ و $۰/۷۹۳$ از شاخص های مرتبط با ابعاد فعالیت-کالبد و آسایش-خیال می‌باشند.

دسترسی-ارتباط بواسطه ابعاد آسایش-خیال، اجتماع پذیری و فعالیت-کالبد و نیز بعد فعالیت-کالبد بواسطه ابعاد اجتماع-پذیری و آسایش-خیال بر رضایتمندی، اهمیت ابعاد عینی-ذهنی کیفی فضا را نشان می‌دهد. در این بین دو بعد دسترسی-ارتباط و فعالیت-کالبد با بیشترین میزان اثرگذاری غیرمستقیم می‌تواند درصد بالای تغییرات رضایتمندی را تبیین کند که مقدار چشمگیری می‌باشد.

اثرات مستقیم: آسایش-خیال < فعالیت-کالبد < اجتماع پذیری < دسترسی و ارتباط

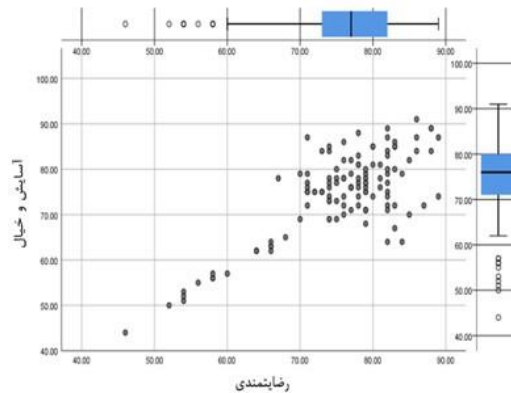
بیشترین میزان اثرگذاری بر رضایتمندی مربوط به بعد آسایش-خیال و کمترین میزان اثرگذاری مربوط به بعد

رضایتمندی = $۲۸/۷ + ۰/۵۹۱$ (فعالیت-کالبد)



نمودار ۵(الف): گراف رگرسیونی بین بعد فعالیت-کالبد و رضایتمندی

رضایتمندی = $۲۴ + ۰/۶۹۱$ (آسایش-خیال)



نمودار ۵(ج): گراف رگرسیونی ما بین بعد آسایش-خیال و رضایتمندی همچنین بررسی آزمون رگرسیون میان شاخصهای ابعاد کیفیت فضایی و متغیر وابسته حاکی از آن است، بیشترین میزان اثرگذاری بر رضایتمندی به ترتیب مربوط به شاخصهای شخصی سازی، آسایش محیطی و پیاده-

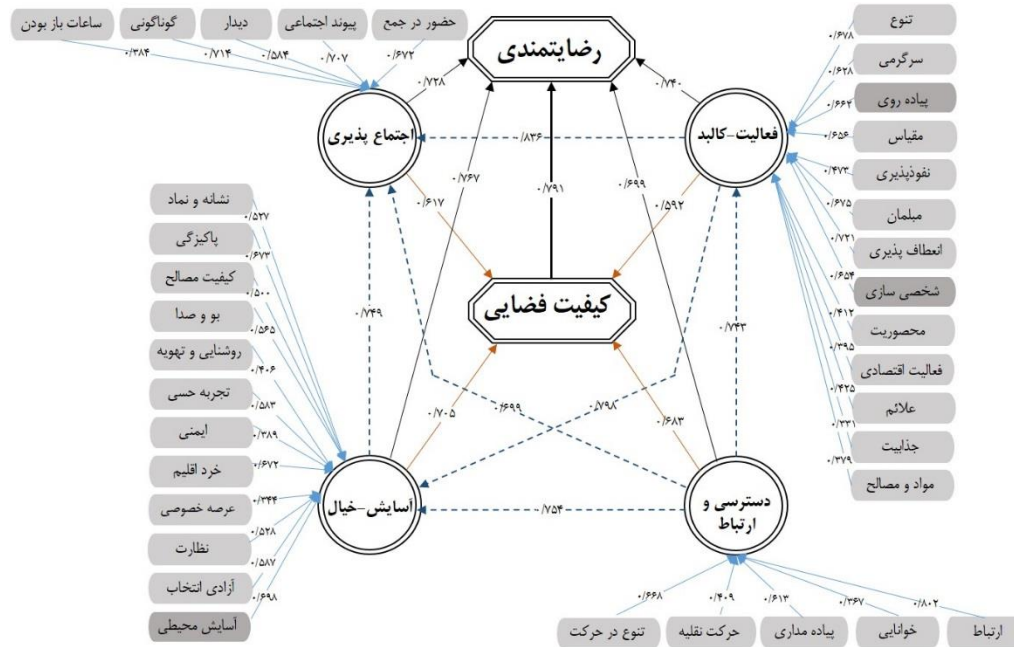
۸-۵-تحلیل مسیر

مدل مسیر و رابطه میان متغیرها و شاخص‌ها با توجه به ضرایب اثرگذاری حاصل از آزمون رگرسیون در سطوح مختلف در نمودار ۶ ارائه شده است. با توجه به ضرایب بتا، از میان ابعاد کیفیت فضایی بیشترین میزان تاثیرگذاری مستقیم بر رضایتمندی از خانه‌های سالمندان مورد مطالعه، مربوط به بعد آسایش-خیال با ضریب بتا $۰/۷۶۷$ و کمترین میزان اثرگذاری مستقیم مربوط به بعد دسترسی-ارتباط با ضریب بتا $۰/۶۹۹$ می‌باشد. همچنین وجود اثرات غیرمستقیم و معنی‌دار بعد آسایش-خیال بواسطه بعد اجتماع-پذیری بر رضایتمندی و بعد



میزان اثرگذاری بر ابعاد کیفی فضا مربوط به شاخص انعطاف‌پذیری بر بعد فعالیت-کالبد، شاخص گوناگونی بر بعد اجتماع‌پذیری، شاخص آسایش محیطی بر بعد آسایش-خیال و شاخص ارتباط بر بعد دسترسی-ارتباط می‌باشد.

اثرات غیرمستقیم: دسترسی و ارتباط < فعالیت-کالبد > آسایش-خیال از طرفی بررسی مدل بیانگر آن است، بعد آسایش-خیال با ضریب بتا ۰/۷۰۵ و بعد فعالیت-کالبد با ضریب بتا ۰/۵۹۲ به ترتیب دارای بیشترین و کمترین تاثیر بر کیفیت فضایی می‌باشند. از میان شاخص‌ها نیز، بیشترین



نمودار ۶ - نتایج تحلیل مسیر برای عوامل فضایی اثرگذار بر رضایتمندی سالمندان

تحصیلات بالاتر نسبت به سالمندان بیسواد و یا کم سواد سطح انتظارات بیشتری داشته باشند. همچنین مطالعه حاضر نشان داد، با افزایش ابعاد کیفی فضایی، میزان رضایتمندی سالمندان ارتقاء پیدا می‌کند. همانطور که ضرغامی و همکاران (۱۳۹۴) نیز در پژوهش خود به این نتیجه رسیدند، مباحث مرتبط با طراحی محیط تاثیرات مستقیمی در افزایش انگیزه زندگی سالمندان دارد. از میان ابعاد کیفیت فضایی، بعد فعالیت-کالبد در اثرات مستقیم و غیرمستقیم نقش بسزایی در رضایتمندی سالمندان داشته است، در تایید این یافته، مطالعات لاو و آلمن (۱۹۹۲) نیز نشان داده است، عوامل تأثیرگذار در مکان، فعالیتها و تعاملات میان انسان با مکان و انسان با انسان می‌باشد. همانطور که منصورحسینی و جوان‌فرورزنده (۱۳۹۷) بین مولفه‌های کالبدی و میزان حضورپذیری سالمندان در فضاهای عمومی رابطه معناداری را یافتند، از طرف دیگر مطابق

۸-۶- بحث

یافته‌های مطالعه حاضر حاکی از آن است از میان خصوصیات فردی، دو عامل تحصیلات و جنسیت، رابطه معنی‌داری با رضایتمندی سالمندان دارند، این یافته مغایر با نتایج یونگ و همکاران (۲۰۱۹) می‌باشد که با بررسی عوامل موثر بر آسایش سالمندان به این نتیجه رسیدند بین عوامل فردی و رضایتمندی از مکان رابطه معنی-داری وجود ندارد. اما مطالعه لی^۴ (۱۹۹۹) نشان داد جنسیت تاثیر مثبت در رضایتمندی دارد. در خصوص تاثیر تحصیلات بر رضایتمندی، مطالعه حاضر همسو با یافته لاتین (۱۹۹۴) می‌باشد که اظهار داشته است، رضایت را باید به عنوان امری مرتبط با انتظارات در نظر گرفت. انتظارات پایین‌تر منجر به رضایت بیشتر می‌شود، تحصیلات بالاتر باعث افزایش توقع و انتظارات شخص می‌گردد. بنابراین طبیعی به نظر می‌رسد، سالمندان با



یافته‌ها، ارتباط فضاها با یکدیگر در بعد دسترسی-ارتباط و انعطاف‌پذیری فضا در بعد فعالیت-کالبد در تحقیق حاضر و همین‌طور در پژوهش انجام یافته توسط کارو و همکاران (۲۰۱۵) دارای تاثیر قابل توجهی بر سطح رضایتمندی سالمندان بوده است. شخصی‌سازی فضا و مبلمان فضایی هم به عنوان شاخصهای مهم دیگری بر رضایتمندی در تایید یافته‌های ضرغامی و همکاران (۱۳۹۴) و هوف و همکاران (۲۰۱۶) می‌باشد، عامل شخصی‌سازی فضایی در سرای سالمندان و همانندسازی آن با خانه‌های مسکونی که در برگرنده متغیرهای کیفیت فضای نشیمن و پذیرایی، اندازه کیفیت فضاهای بهداشتی، نحوه قرارگیری اتاق‌های خواب و نوع دسترسی و استفاده از آشپزخانه می‌باشد، در پژوهش ضرغامی و همکاران (۱۳۹۴) مهمترین عامل رضایتمندی سالمندان از سراهای سالمندان معرفی شده است. همچنین براساس مطالعات هوف و همکاران (۲۰۱۶) وجود لوازم شخصی در کنار سالمندان، می‌تواند به صورت مثبتی بر افزایش حس همانند خانه بودن فضا تاثیرگذار باشد، زیرا آنها اشیایی آشنا و انعکاس شخصیت

۹- نتیجه تحقیق

در راستای هدف پژوهش، تاثیر عوامل فردی و چهار عامل اساسی کیفیت فضایی محیط بر رضایتمندی ساکنین خانه‌های سالمندان شهر اردبیل، مورد تجزیه و تحلیل قرار گرفت. نتایج نشان داد از عوامل فردی میان گروه‌های جنسی و تحصیلات به لحاظ رضایتمندی و کیفیت فضایی تفاوت معنی‌داری حاکم است و وجود محیطهایی با کیفیت مطلوب فضایی، میزان رضایتمندی سالمندان را ارتقاء می‌بخشد، در این بین ابعاد آسایش-خیال و فعالیت-کالبد دارای بیشترین اثرگذاری مستقیم بر رضایتمندی می‌باشند و اثبات اثرات غیرمستقیم عوامل محیطی، اهمیت ابعاد عینی-ذهنی کیفی فضا را نمایان می‌سازد که دو بعد دسترسی و فعالیت-کالبد بیشترین میزان اثر غیرمستقیم را بخود اختصاص داده اند. همچنین طبق یافته‌های تحقیق از میان زیرمعیارها، سه شاخص شخصی‌سازی، پیاده‌روی و ورزش و آسایش بیشترین تاثیر به خود اختصاص داده‌اند، در زیر به هریک از این شاخص‌ها به همراه پیشنهادات طراحی براساس یافته‌های ابزارهای تحقیق (جدول ۷) پرداخته شده است.

فرد هستند. مطابق این پژوهش نیز ارزشمندترین گزینه ها، تلویزیون، تابلو و نقاشی و خرده مبلمان‌ها هستند که در تحقیق حاضر نیز با میانگین بالاتر از حد متوسط که از پاسخ‌دهندگان دریافت شده است، یکی از شاخصهای موثر بر رضایتمندی است.

یکی دیگر از عواملی که با توجه به داده‌های تحقیق دارای تاثیر زیادی بر رضایتمندی سالمندان دارد قابلیت پیاده‌روی و ورزش می‌باشد که با متغیرهای وجود حیاط و فضای باز و امکان انجام ورزشهای سبک و چمن کاری، در سراهای سالمندان سنجیده شد و یکی از تاثیرگذارترین شاخصها را به خود اختصاص داده است. شاخص دیگر آسایش محیطی می‌باشد، در تایید این مطلب منصور حسینی و همکاران (۱۳۹۷) شاخص‌ترین مولفه محیطی برای سالمند را سطح آسایش معرفی کرده اند. آسایش مولفه‌ای است که سهولت فیزیکی در مکان را ممکن می‌سازد (بهرروزفر، ۱۳۷۹). از این رو تطابق عوامل فیزیکی با نیازهای سالمندان، رضایتمندی آنها را به دنبال خواهد داشت.

-شخصی‌سازی فضایی: مکان بخشی از فضا است که از طریق انسان شخصی‌ساز شده است. عناصر شکل‌دهنده آنرا می‌توان در درجه‌های متفاوتی از عناصر فیزیکی و فضایی تا عناصر شخصی و غیرمادی و ذهنی کنار هم قرار داد، به عبارتی با معنا و ارزشهای کاربران همپوشانی دارد. فضای شخصی شده در مراکز سالمندان به مثابه فضایی جهت همانندسازی اطراف با فضای مسکونی است.

-آسایش و مطلوبیت محیطی: این مولفه در چهار زیر گروه قابل بررسی است: آسایش حرارتی (خرد اقلیم، تهویه طبیعی و مطبوع، حس ازدحام و ظرفیت فضا)، آسایش بصری (کیفیت تراکم و رنگ، وجود بازشوها به سمت فضای باز، ارتباط نزدیک و ملموس با طبیعت)، آسایش صوتی (سر و صدا و الزامات آکوستیکی و تراکم فضایی) و پاکیزگی و نظافت محیط.

-پیاده‌روی و ورزشی: فعالیت‌های ورزشی در گروه سنی سالمند از اهمیت زیادی برخوردار است، سالمند با ورزش کردن می‌تواند سالم‌تر و مستقل‌تر باشد. طبق بررسی



های انجام یافته، سالمندان نیاز خود را به وجود مسیرهای حرکتی ابراز داشتند. از آنجایی که اقامت سالمندان در این مراکز به صورت شبانه‌روزی می‌باشد امکان وقوع آزادانه حرکات جسمانی از مهمترین جدول ۷ - ارائه پیشنهادات طراحی (مأخذ: نگارندگان)

عامل	متغیرها	راهکار طراحی
قابلیت پیاده‌روی و ورزش	- وجود حیاط یا فضای باز - مطلوبیت فضا - ایمنی و امنیت - تسهیلات و دسترسی	✓ ایجاد مسیرهای متنوع برای پیاده‌روی که قابلیت ارائه سرویس به سالمندان دارای ویلچر را داشته باشد ✓ عریض بودن مسیرها ✓ ایجاد فضایی مطلوب، جذاب، دلپذیر و شاداب به منظور جذب سالمندان برای انجام فعالیت‌های تفریحی و ورزشی ✓ ایجاد فرصت‌هایی برای مکث و نشستن در طول مسیرها ✓ رعایت نمودن نکات ایمنی و مراقبتی از سالمندان در فضای باز ✓ فراهم نمودن سهولت دسترسی سالمندان به فضای باز و حیاط
آسایش و مطلوبیت محیطی	- نظافت - نور طبیعی - بازشو - دما - کیفیت هوا - آکوستیک	✓ تعیین اندازه و محل دقیق پنجره‌ها برای استفاده حداکثری از نور طبیعی و منظر نورپردازی و توجه به میزان روشنایی فضا متناسب با عملکرد آن ✓ تامین دمای مناسب و تهویه طبیعی سرای سالمندان ✓ توجه به ابعاد فضا و توان سرمایش و گرمایش آن ✓ وجود درخت و فضای سبز جهت کاهش آلاینده‌های هوا و سایه اندازی در محیط ✓ مکان‌یابی مناسب سرای سالمندان و فاصله گرفتن از کاربری‌های پر سر و صدا ✓ کف سازی با مصالح جاذب صدا به منظور کاهش تولید صداهای نامطلوب ✓ رسیدگی و نظارت مطلوب به پاکیزگی محیط سرای سالمندان
شخصی‌سازی	- فضای نشیمن و پذیرایی - فضاهای جنبی - آشپزخانه - اتاق خواب - انعطاف‌پذیری - قابلیت دعوت	✓ طراحی مستقل واحدها بصورتی که هرکدام دارای فضاهای بهداشتی و نشیمن خصوصی مختص به خود باشند ✓ طراحی فضاهای نشیمن و پذیرایی همانند خانه‌های مسکونی ✓ رعایت کردن مساحت مناسب در طراحی فضاهای بهداشتی ✓ فراهم آوردن امکان پخت و پز توسط خود سالمندان ✓ طراحی حتی الامکان فضاهای خواب همانند اتاق‌های خواب خانه مسکونی ✓ امکان شخصی‌سازی فضا توسط خود سالمند (استفاده از وسایل شخصی در فضا آویزان کردن تابلو و عکس‌های خانوادگی و ...) ✓ وجود فضایی برای ملاقات‌های خصوصی سالمندان با مراجعه‌کنندگان

۱۰- تشکر و قدردانی

موردی از طرف نویسندگان ارائه نشده است.

۱۱- پی‌نوشت‌ها

۱ Yung

۳ Project for Public Space

۲ Sequential

۴ Lu

۱۲- منابع فارسی و لاتین

- آروین، محمود، فرجی، امین، آژند، مرتضی. ۱۳۹۹. تاثیر رضایتمندی سکونت بر ماندگاری جمعیت در طرح‌های مسکن مهر شهر بهبهان. فصلنامه برنامه-ریزی شهری. ۱۱(۴۱). ۸۳-۹۸.
- http://jupm.miau.ac.ir/article_3957.html



- بهروزفر، فریبرز. ۱۳۷۹. شناخت مشخصات محیطی متناسب سالمندان. نشریه صفحه ۱۰ (۳۱): ۸۲-۸۹. <https://www.sid.ir/fa/journal/ViewPaper.aspx?id=46965>
- پاکزاد، جهانشاه. ۱۳۹۱. راهنمای طراحی فضاهای شهری در ایران. تهران: انتشارات شهیدی. <https://www.gisoom.com/book/1858746/>
- تقوایی، علی اکبر، معروفی، سکینه، پهلوان، سمیه. ۱۳۹۱. ارزیابی تاثیر کیفیت محیط شهری بر روابط اجتماعی شهروندان مورد مطالعه: محله آبکوه شهر مشهد. نقش جهان. ۳ (۱): ۴۳-۵۴. <http://bsnt.modares.ac.ir/article-2-6106-fa.html>
- دانشپور، سیدعبدالهادی، چرخچیان، مریم. ۱۳۸۶. فضاهای عمومی و عوامل مؤثر بر حیات جمعی. باغ نظر (۷): ۱۹-۲۸. http://www.bagh-sj.com/article_64.pdf
- ذاکری، عباس، جمالزاده، سمانه. ۱۳۹۷. ارزیابی عوامل حس تعلق به مکان در بهبود کیفیت زندگی ساکنان خانه سالمندان. معماری و شهرسازی آرمان شهر (۲۵): ۲۹۳-۳۰۰. http://www.armanshahrjournal.com/article_85134.html
- رضایی، محمدرضا، کمائی زاده، یعقوب. ۱۳۹۱. ارزیابی میزان رضایتمندی ساکنان از مجتمع‌های مسکن مهر مطالعه موردی: سایت مسکن مهر فاطمیه شهر یزد. مطالعات شهری. (۵): ۱۳-۲۵. http://urbstudies.uok.ac.ir/article_5063.html
- ضرغامی، اسماعیل، الفت، میلاد. ۱۳۹۸. بررسی همبستگی بین عوامل کالبدی مؤثر بر انگیزه زندگی در خانه های سالمندان نمونه موردی: خانه های سالمندان خصوصی منطقه شمیرانات. سالمند (۵۳): ۱۱۹-۱۳۰. <http://salmandj.uswr.ac.ir/article-1-1225-fa.pdf>
- ضرغامی، اسماعیل، الفت، شرقی، علی. ۱۳۹۴. ویژگی های محیطی مؤثر در افزایش کیفیت زندگی ساکنان خانه های سالمندان نمونه موردی: خانه های سالمندان ناحیه شمیرانات در استان تهران. مطالعات معماری ایران (۷): ۱۱۱-۱۲۶. <http://jias.kashanu.ac.ir/article-1-708-fa.pdf>
- ضرغامی، اسماعیل، الفت، میلاد. ۱۳۹۶. بررسی رابطه سلامت جسمی و روانی سالمندان و انواع محل زندگی آنان شامل خانه سالمندان، منزل شخصی، و دهکده سالمندی با استفاده از مدل TOPSIS. پایش. ۱۶ (۴): ۵۲۱-۵۳۰. <https://payeshjournal.ir/article-530-521-1-99-fa.pdf>
- علی الحسینی، مهران، رفیعی، فرخنده. ۱۳۹۱. ارزیابی نیازمندی های سالمندان در فضاهای شهری مطالعه موردی: پارک خلد برین شیراز. معماری و شهرسازی آرمانشهر. (۹): ۲۴۷-۲۵۷. http://www.armanshahrjournal.com/article_33257_49d707811abcd39d2c51666fa8050e0b.pdf
- کلینی، محمد. ۱۳۸۷. الکافی. ایران. تهران: انتشارات دارالحدیث. <https://www.gisoom.com/book/11012722/>
- محقق، حسین، محقق، نسرین، یوسفی، زهرا. ۱۳۹۰. اثر بخشی زوج درمانی مبتنی بر عواطف بر کاهش تعارض زناشویی زوجین ناخرسند شهر همدان. مجله پژوهشی علوم انسانی دانشگاه بوعلی. (۳۰): ۵۳-۶۸. https://research.basu.ac.ir/_Pages/Research.aspx?ID=201627
- مرکز آمار ایران. ۱۳۹۵. گزیده اطلاعات جمعیتی سال ۱۳۹۵ کل کشور. <https://www.amar.org.ir/>
- منصورحسینی، نداء، جوان فروزنده، علی. ۱۳۹۷. نقش مولفه های کالبدی- معنایی مکان های عمومی مجتمع های مسکونی در حضورپذیری سالمندان مطالعه موردی: شهرک اکباتان. هویت شهر. (۳۳): ۶۱-۷۴. http://hoviatshahr.srbiau.ac.ir/article_12498_d8bd52f16918adddf03906102a830085.pdf
- Abedi, H., Alavi, M., Aseman rafat, N., Yazdani, M. 2005. Nurse- elderly patient's relationship experiences in hospital wards: a qualitative study, Nursing and Midwifery Research.5: 5-16. <https://scholar.google.com/citations?user=qK6eixAAAAJ&hl=en>



- importance of personal possessions for the development of a sense of home of nursing home residents, *Journal of Housing for the Elderly*. 30(1): 34-35. <https://doi.org/10.1080/02763893.2015.1129381>
- Jansen S. 2014. The impact of the have-want discrepancy on residential satisfaction. *Journal of Environmental Psychology*. 40:26-38. <https://www.researchgate.net/deref/http%3A%2F%2Fdx.doi.org%2F10.1016%2Fj.jenvp.2014.04.006>
 - Jordan, J. (2020, Mar). Seniors play life-size Hungry Hungry Hippos at Britishnursinghome. <https://www.google.com/url?sa=i&url=https%3A%2F%2Fwww.insider.com%2Fnursing-home-hungry-hungry-hippos-game->
 - Laitinen, P. 1994. Elderly patient and their Informal caregiver's perceptions of care Gievene. *Journal of Advanced Nursing*. 20(1):167-178. <https://doi.org/10.1111/j.1365-2648.1992.tb01840.x>
 - Leech, N. L., & Onwuegbuzie, A. J. 2009. A typology of mixed methods research designs. *Quality & Quantity*, 43(2), 265–275. <https://doi.org/10.1007/s11135-007-9105-3>
 - Lee, D.T.F. (1999). Transition to residential care: experiences of elderly Chinese people in Hong Kong. *Journal of advanced nursing*, 30(5), 1118-1126. <https://wiley.com/doi/abs/10.1046/j.1365-2648.1999.01196.x>
 - Lim, H. J., Min, D. K., Thorpe, L., & Lee, C. H. 2016. Multidimensional construct of life satisfaction in older adults in Korea: a six-year follow-up study. *BMC geriatrics*, 16(1): 1-14. <https://doi.org/10.1186/s12877-016-0369-0>
 - Low, S. M., Altman, I. 1992. *Place attachment: a conceptual inquiry*, New York, Plenum press. <https://www.springer.com/gp/book/9781468487558>.
 - Andersson, JE. 2011. Architecture for the silver generation: Exploring the meaning of appropriate space for ageing in a Swedish municipality. *Health & Place* 17(2):87–572. <https://doi.org/10.1016/j.healthplace.2010.12.015>
 - Cohn, M. A., B. L. Fredrickson. 2009. Happiness unpacked: positive emotions increase life satisfaction by building resilience, *Emotion*, 9(3):361. <https://doi.org/10.1037/a0015952>
 - Cummins, R. A. 2005. The domains of life satisfaction: An attempt to order chaos. In *Citation classics from social indicators research*. 559-584. Springer, Dordrecht. https://doi.org/10.1007/1-4020-3742-2_19
 - Fernandez-Carro, C., Modenes Cabrerizo, J., Spijker, J. 2015. Living conditions as predictor of elderly residential satisfaction: A cross-European view by poverty status, *European Journal of Ageing*. 12(3):187-202. <https://www.ncbi.nlm.nih.gov/pmc/articles/PMC5549235/>
 - Fernández-Portero C, Alarcón D, Padura ÁB. 2017. Dwelling conditions and life satisfaction of older people through residential satisfaction. *Journal of Environmental Psychology*. 49:1-7. <https://scholar.google.com/citations?user=XdJy5VEAAA&hl=de>
 - Fuller, B., Williams, S., Byles, J. 2010. Active living: the perception of older people with chronic conditions, *Chronic Illn*, 6:294-305. <https://journals.sagepub.com/doi/10.1177/1742395310377673>
 - Giuliani, J & Hokao, K. 2006. Research on Residential Lifestyles in Japanese Cities from the Viewpoints of Residential Preference, Residential Choice and Residential Satisfaction, *Landscape Urban Plan*, 78(3):165-178. <https://doi.org/10.1016/j.landurbplan.2005.07.004>
 - Hoof, J.V., Janssen, M.L., Hessakers, C.M.C., Kersbergen, W.V., Severijns, L.E.J., Willems, LAG, et al. 2016. The



- Environment.42:2035-2045.<https://doi.org/10.1016/j.buildenv.2006.03.004>
- URL1: Nursing and Retirement Home / Dietger Wissounig Architekten. (2015, Oct).<https://www.archdaily.com/775831/nursing-and-retirement-home-dietger-wissounig-architekten>> ISSN 0719-8884
 - URL2. (2014, Oct). Nenzing Nursing Home / Dietger Wissounig Architects. <<https://www.archdaily.com/547190/nenzing-nursing-home-dietger-wissounig-architects>> ISSN 0719-8884
 - URL3: Retirement and Nursing Home Wilder Kaiser / SRAP Sedlak Rissland + Dürschinger Architekten. (2018, Mar).
<https://www.archdaily.com/889737/>
 - Yuan, J., Li, L., Wang, E., Skibniewski, M. 2018. Examining Sustainability Indicators of Space Management in Elderly Facilities- a Case Study in China, Journal of Cleaner Production.208:144-159.
<https://doi.org/10.1016/j.jclepro.2018.10.065>
 - Yung, E.H., Wang, S., Chau, C.K. 2019. Thermal perceptions of the elderly, use patterns and satisfaction with open space, Landscape and Urban Planning, 185:44-60.<https://doi.org/10.1016/j.landurbplan.2019.01.003>
 - Zhang, Z. and Zhang, J. 2017. Perceived residential environment of neighborhood and subjective well-being among the elderly in China: A mediating role of sense of community, Journal of Environmental Psychology 51: 82-94.<https://www.sciencedirect.com/science/article/abs/pii/S0272494417300270>
 - <https://aramnursinghome.com>
 - Manca, S., Cerina, V., Fornara, F. 2019. Residential Satisfaction, Psychological Well-Being and Perceived Environmental Qualities in High- vs. Low-Humanized Residential Facilities for the Elderly, Social Psychological Bulletin.14:1-15.
<https://doi.org/10.32872/spb.v14i2.33570>
 - Mollaoglu, M., F. O. Tuncay. 2010. Mobility disability and life satisfaction in elderly people, Archives of Gerontology and Geriatrics, 51(3): 115-119.<https://doi.org/10.1016/j.archger.2010.02.013>
 - OECD (2012), Health at a Glance: Europe 2012, OECD Publishing.
<http://dx.doi.org/10.1787/9789264183896-en>
 - Othman, A., Fadzil, F. 2014. Influence of Outdoor Space to the Elderly Wellbeing in a Typical Care Centre, Procedia-Social and Behavioral Sciences, 170:320-329.
<https://www.researchgate.net/publication/276929273>
 - Ott, C. (2020, Jun). Housing for the Elderly: Examples of Independent and Community.
<https://www.archdaily.com/941691/housing-for-the-elderly-examples-of-independence-and-community-living>> ISSN 0719-8884
 - Pelin Sarioglu-E. G. 2015. Well-being of renters in Ankara: An empirical analysis, Habitat International 48: 30-37.<http://dx.doi.org/10.1016%2Fj.habitatint.2015.03.005>
 - PPS. 2018. What Makes a Successful Place? Retrieved from <https://www.pps.org/article/grplacefeat>
 - Subasi, F., Hayran, O. 2005. Evaluation of life satisfaction index of the elderly people living in nursing homes, Archives of Gerontology and Geriatrics.41:23-29. Turel, H., Yigit, E., Altug, I. 2007. Evaluation of elderly people's requirements in public open spaces: A case study in Bornova District (Izmir, Turkey), Building and



۱۳- چکیده تصویری

