

بازشناسی صورت معماری خانه به واسطه تحولات خانه‌سازی در چهار دهه اخیر (نمونه مورد مطالعه: بافت میانی شهر کرمانشاه)^۱

محیا بختیاری منش^۲، مجتبی انصاری^۳، محمدرضا بمانیان^۴، منصور یگانه^۵

تاریخ دریافت مقاله:

۱۴۰۲/۰۴/۱۱

تاریخ پذیرش مقاله:

۱۴۰۲/۱۰/۰۵

چکیده

بیان مساله

بیان ناراضی‌توسط ساکنان خانه‌ها و یادآوری زندگی گذشته در سال‌های نه چندان دور مساله اصلی پژوهش را به این سمت سوق داد که این خانه‌ها چه ویژگی‌هایی داشته‌اند و در خانه‌های زمان حال چه تحولاتی نسبت به قبل رخ داده‌است که در افراد چنین احساس حسرتی نسبت به گذشته ایجاد شده‌است. این امر شاید بتواند در روند خانه‌سازی آینده کمک‌کننده به ساخت خانه‌هایی با مطلوبیت بیشتر برای ساکنان باشد.

سوال تحقیق

چیستی ویژگی‌های اصلی صورت معماری خانه‌های بافت میانی شهر کرمانشاه و چگونگی تحولات رخ داده در این خانه‌هاست.

اهداف تحقیق

کشف وجوه مختلف تحولات خانه‌سازی، فهم ویژگی اصلی "الگوی خانه" در هر دوره زمانی از معماری خانه بر اساس بررسی وضع موجود و دیدگاه ساکنان و چرایی رخ دادن این تغییرات در چهار دهه گذشته‌است.

روش تحقیق

پارادایم پژوهش کیفی، هدف کاربردی به روش توصیفی-تحلیلی، شیوه جمع‌آوری داده‌ها؛ مطالعه کتابخانه‌ای و پژوهش میدانی در قالب برداشت از خانه‌های موجود و تحلیل محتوای مصاحبه عمیق نیمه‌ساختاریافته با ۴۲ نفر از ساکنان است. از میان ۹۵۰ خانه موجود در بافت میانی شهر کرمانشاه؛ ۲۷۳ خانه بر اساس فرمول کوکران در چهار گونه از خانه‌ها و در سه مقیاس مورد ارزیابی قرار گرفته‌است.

مهم‌ترین یافته‌ها و نتیجه‌گیری تحقیق

اصلی‌ترین تحولات رخ داده صورت معماری خانه در دو مقیاس میانی و خرد است؛ در مقیاس میانی؛ افزایش تراکم محله، تعداد خانه‌های آپارتمانی، تغییر از زندگی در محور افقی به عمودی، افزایش ارتفاع ساختمان‌ها، افزایش ترافیک، تداخل مسیر پیاده و سواره، کاهش ارتباط، دید و دسترسی مطلوب، کاهش تعاملات همسایگی و افزایش فضاهای مشترک. در مقیاس خرد؛ کاهش ارتباط با طبیعت، افزایش فضای بسته، حذف فضاهای نیمه‌باز و باز خصوصی، تکرار در خانه‌ها، فقدان حریمیت و حریم، کاهش سلسله مراتب و مرتبه بندی فضاها و در نهایت کاهش تنوع فضاهاست. از طرف دیگر مولفه‌های سازنده خانه در یک ساختار ابری شکل و پویا متأثر از تحولات درونی یا بیرونی هستند و میزان انطباق ساکنان با این ساختار ابری در "خانه بودن" مکان زندگی‌شان نقش اساسی دارد. به طور کلی این تحولات نشان از وجود مساله در مقیاس کلان دارند؛ نگرانی از مساله امنیت و محدود شدن به درون خانه، مسائل اقتصادی، هزینه‌های بیشتر زندگی، قیمت زمین و ساخت حداکثری فضاها، مسائل اجتماعی و بیان کردن ظاهری از سطح اقتصادی خانواده، افزایش جمعیت و ازدحام در محله‌های بافت میانی و در نهایت عدم امکان انتخاب به دلیل از بین رفتن تنوع در طراحی خانه‌ها از اصلی‌ترین دلایل تحولات بیان شده‌است.

کلمات کلیدی: معماری خانه، صورت معماری، مولفه‌های سازنده خانه، تحولات خانه‌سازی، الگوی خانه، بافت میانی شهر کرمانشاه.

^۱ این مقاله برگرفته از بخشی از رساله دکتری معماری نویسنده اول با عنوان "برهم کنش صورت و معنا در خانه‌های بافت میانی شهر کرمانشاه از نگاه ساکنان" بوده که به راهنمایی جناب آقای دکتر مجتبی انصاری و استادان مشاور جناب آقای دکتر محمدرضا بمانیان و جناب آقای دکتر منصور یگانه در دانشگاه تربیت مدرس تهران، دانشکده هنر و معماری انجام پذیرفته است.

^۲ دانش آموخته دکتری تخصصی معماری، دانشکده هنر و معماری، دانشگاه تربیت مدرس تهران. Email: B_mahya@modares.ac.ir

^۳ استاد تمام گروه معماری، دانشکده هنر و معماری، دانشگاه تربیت مدرس تهران (نویسنده مسئول). Email: Ansari_m@modares.ac.ir

^۴ استاد تمام گروه معماری، دانشکده هنر و معماری، دانشگاه تربیت مدرس تهران. Email: Bemanian@modares.ac.ir

^۵ دانشیار گروه معماری، دانشکده هنر و معماری، دانشگاه تربیت مدرس تهران. Email: Yeganeh@modares.ac.ir

۱- مقدمه

می‌توان اذعان داشت که ایجاد مکانی برای زندگی به عنوان خانه؛ قدمتی به اندازه عمر آدمی دارد، در این راه و در طی سال‌ها "چگونگی معماری خانه" در راستای بهبود کیفیت و شرایط زندگی آدمی همواره مورد توجه معماران بوده‌است. در واقع سکونت بیانگر پیوندی پر معنا بین انسان و محیط است که از تلاش برای هویت یافتن ناشی می‌شود. (اخوت و همکاران، ۱۳۹۰: ۹۵) این مسکن صرف نظر از ابعاد فیزیکی آن تحت تاثیر عوامل فرهنگی جامعه و ساکنان آن معنا یافته و شکل می‌گیرد (خاک پور و همکاران، ۱۳۹۰: ۳) در واقع ابعاد کالبدی، عملکردی، اجتماعی و معنایی در شکل‌گیری آن طی گذر زمان نقش اساسی داشته‌اند. (بختیاری منش و بمانیان، ۱۴۰۲: ۳۸) بدیهی است تغییر جزئی جدایی‌ناپذیر از زندگی است (اقاطیفی، ۱۴۰۰: ۱۷) و با گذشت زمان و با پیشرفت‌های بشر در وجوه گوناگون علم، کشاورزی، صنعت و تکنولوژی با دگرگونی در شیوه‌های زندگی، تعاملات و ارتباطات اجتماعی، "معماری خانه" مکان زندگی را دچار تغییر و تحولات اساسی کرده‌است. (علی‌الحسابی و کرانی، ۱۳۹۲: ۲۰) که گاه سازگار و گاه ناسازگار با ایده‌آل‌های ساکنان بوده‌است، در واقع هیچ چیز به اندازه خانه تغییر نکرده و چون خانه مفهومی تجربی و انتزاعی از زمان و مکان است؛ بدین ترتیب می‌تواند نسبت گذشته و حال ساکنان را بهتر روشن کند. (اقاطیفی، ۱۴۰۰: ۱۷) بنابراین سازوکار هدایت تغییرات تدریجی کالبدی بر اساس تجربه ساکنان، نیازمند مدلی است که آن را با روند عینی تلفیق و امکان شناخت محیط مسکونی را در هر مقطع زمانی امکان‌پذیر سازد. (بندار، ۱۳۹۶: ۱۱۷) در این بین آنچه که اهمیت دارد آن است که امروزه مساله خانه به عنوان مساله‌ای جهانی در کشورهای در حال توسعه تلقی می‌گردد. بنابراین ورود به این حوزه و شناخت الگوی خانه، وجوه تحول یافته صورت معماری آن در طی زمان اهمیت پیدا می‌کند. در واقع مساله اصلی پژوهش کشف ویژگی‌های کالبدی معماری خانه‌های معاصر و قیاس آن‌ها با یکدیگر به منظور فهم تحولات رخ داده در طی سال‌های اخیر می‌باشد. یعنی جستجو برای فهم نسبت حال و گذشته در خانه‌های بافت میانی شهر کرمانشاه است. بر این اساس ضرورت پژوهش حاضر در وهله اول شناخت مسیر طی شده که می‌تواند روند

خانه‌سازی، موقعیت کنونی معماران و همچنین روند آتی خانه‌سازی را برای معماران مشخص سازد. در وهله دوم نمایان کننده مولفه‌های سازنده معماری خانه، تحولات آن و همچنین هماهنگی این تحولات با جریان زندگی ساکنان است. غالباً این‌گونه از پژوهش‌ها با نگرش آسیب‌شناسانه در مجتمع‌های مسکونی، خانه‌های یک دوره، توسط یک معمار و یا مسکن برای قشر کم درآمد انجام شده‌است، در واقع خانه‌هایی با شباهت و تکرار که به صورت همزمان ساخته شده‌اند. بنابراین سیر تحولات خانه در طی سال‌ها در دوران معاصر و در جریان واقعی زندگی مورد بررسی قرار نگرفته‌است. در این راستا هدف از پژوهش حاضر فهم مولفه‌های سازنده خانه در جریان واقعی زندگی، و ویژگی اصلی "الگوی خانه" در هر دوره زمانی از معماری خانه و در نهایت فهم دلایل تغییرات رخ داده خواهد بود. اهمیت این موضوع زمانی نمایان می‌شود که سرعت تحولات با سرعت سازگاری مردم همراه نباشد.

۲- پرسش‌های تحقیق

- مولفه‌های سازنده معماری خانه از نگاه پژوهشگران چیست؟
- ویژگی‌های اصلی الگوی خانه در هر دوره از چهار دهه اخیر چیست؟
- سیر تحولات خانه‌سازی، تغییرات و دلایل آن‌ها در طی چهار دهه گذشته در بافت میانی شهر کرمانشاه چگونه بوده‌است؟

۳- فرضیه تحقیق

از آنجا که تحقیق بر اساس ماهیت کیفی پیش می‌رود فرضیه‌ای از پیش تعیین شده برای آن وجود ندارد و بنای آن بر داده‌هایی است که از تحلیل خانه‌ها به دست می‌آید.

۴- پیشینه تحقیق

یکی از راه‌های ورود به مساله به منظور شناخت آن همچنین یافتن خلاء نظری و عملی و بیان نوآوری پژوهش، رجوع به پژوهش‌های صورت گرفته در این حوزه است. بر این اساس به بررسی موضوع، روش و نتایج حاصل در پژوهش‌های انجام شده خواهیم پرداخت. این امر به همراه مولفه‌های سازنده خانه که در پژوهش‌ها بررسی شده و می‌تواند راهنمای معیاربندی الگوی خانه در پژوهش حاضر باشد که در جدول ۱ به تفکیک بیان شده- است:



جدول ۱؛ بررسی پیشینه پژوهش . ماخذ: نگارندگان

عنوان و منبع	روش	نتایج و وجوه استخراج شده
معماری و شهرسازی ایران در دوران گذار ابراهیمی و اسلامی (۱۳۸۹)	مطالعه کتابخانه‌ای استدلال منطقی	معماری سنتی (پویا، زمان ساعتی، زندگی بر اساس معیارهای سنت) معماری صنعتی (فضای ایستا، همزمانی، ماده‌گرایی و زندگی ماشینی)، معماری شبکه‌ای (فضای جریان‌ها، بی‌زمانی، ماده-زایی، زندگی در فضای مجازی).
گونه شناسی خانه‌های بافت قدیم شهر رشت خاکپور و همکاران (۱۳۸۹)	استدلال منطقی پژوهش میدانی	خط آسمان، ارتفاع و طبقات زیرساخت‌های حمل و نقل شهری: دسترسی‌ها. افزایش تراکم و بلندمرتبه‌سازی: تعداد و تنوع کاربران.
عوامل تاثیرگذار بر تحول مسکن از گذشته تا آینده. علی‌الحسابی (۱۳۹۲)	استدلال منطقی	رسیدن به چهار گونه اصلی از خانه‌ها؛ مصالح مرغوب، یکی از عوامل ماندگاری خانه‌های بافت قدیمی شهر رشت. ارتباط اتاق-ها با حیاط از طریق ایوان‌ها، تنفس ساختمان، جهت‌گیری بازشوها، قرینه سازی، اقلیم دیوارهای ورودی، همسایگی، عرصه‌بندی، تعدد اتاق‌ها، جهت‌گیری. حیاط‌ها، ایوان‌ها
تاثیر اصول فقهی مرتبط با حقوق شهروندی بر پایه عدل در طراحی مسکن بمیانان و همکاران (۱۳۹۲)	تفسیری- تاریخی استدلال منطقی	فرهنگ و هویت، اقتصاد، تکنولوژی، روابط اجتماعی، سیاست از عوامل تاثیرگذار است سازمان فضایی، عملکرد فضاهای خانه، تعداد ساکنان، اقلیم، ارتباط با طبیعت، هویت تعادل و توازن در پلان و نما، هماهنگی با دیگر واحدها، حریم خصوصی و عمومی و محرمیت، احترام به دیگران، حقوق همسایگان، منابع، پاکیزگی اجتماع، همسایگی و حقوق محرمیت و احترام بین افراد
نقش ترافیک بر زندگی اجتماعی در فضای باز مجموعه‌های مسکونی انصاری (۱۳۹۴)	پیمایشی	کاهش ترافیک معابر: افزایش تعاملات اجتماعی. پارکینگ‌های محلی: دسترسی دشوارتر، امنیت پارکینگ‌های محلی، سلسله مراتب معابر، ترافیک محله، تعامل با پیاده
ارزیابی و تحول زبان الگو در معماری مسکن باقری و همکاران (۱۳۹۴)	استدلال منطقی	خانواده (از آغاز پهلوی اول تا دهه چهل شمسی) بهشتی (۱۳۹۵)
بازتعریف الگوهای طراحی مسکن مطلوب ایرانی- اسلامی معاصر با ارزیابی کیفی خانه‌های سنتی. اصفی و ایمانی (۱۳۹۵)	کیفی- تحلیل سلسله مراتبی	شخص‌های نیازهای انسان، کیفیت محیطی، کیفیت کالبدی- فضایی، کیفیت عملکردی و کیفیت ساختاری. نیاز به طبیعت و فطرت انسان
بازتاب فرهنگ غرب در تحول سبک زندگی و معماری خانه‌های های اواخر قاجار شهر همدان ابراهیمی و همکاران (۱۳۹۶)	تحلیل تاریخی تفسیری مطالعه میدانی	بافت محله، همسایگان فضاهای باز، نیمه‌باز و بسته، تراس‌ها، حیاط‌ها، طبقات، تعداد اتاق‌ها، تراکم عناصر ساختمانی، سلسله مراتب فضاها، انعطاف
نسبت امروز و گذشته در آثاری معماری مسکونی معاصر	نقد درونی	سبک زندگی نمایان در اجتماع، فرهنگ و اقتصاد. عرصه کلان: سادگی فرم و حذف حیاط‌های چند گانه. عرصه میانی: تحول در سازماندهی داخلی و توسعه و بسط داخلی. عرصه خرد: نمادین تنوع فضاها (باز، نیمه‌باز، بسته)، دسترسی به محیط پیرامونی، فضاهای میانی، فضاهای خصوصی، نیمه خصوصی
تبدیل خانه‌های مکان- رفتار پویا و فعال به خانه‌های ایستا و غیر فعال. ابعاد فضایی (ارتباط با بیرون، تنوع فضایی، جزئیات معماری و مبلمان) ابعاد ادراکی- رفتاری (طبیعت، حسی)	ارتباط بصری و دسترسی به طبیعت، حواس محیطی (بینایی، بویایی و لامسه) تنوع فضاها، انعطاف پذیری فضاها، تعامل- پذیری خانواده، ارتباط با همسایگان، تداعی‌گری خاطرات	حوض به استخر. ایوان به تراس. باغچه و درخت به چمن. حیاط به پارکینگ. ویلایی به آپارتمانی. قرارگاه به سرپناه
حوض به استخر. ایوان به تراس. باغچه و درخت به چمن. حیاط به پارکینگ. ویلایی به آپارتمانی. قرارگاه به سرپناه	عدم رضایت از کیفیت معماری امروز. نو شدن، رشد و تغییر با نیاز ساکنان، در جستجوی آرامش، از بین رفتن مفاهیم عمیق، تحول خانه	شخص‌های نیازهای انسان، کیفیت محیطی، کیفیت کالبدی- فضایی، کیفیت عملکردی و کیفیت ساختاری. نیاز به طبیعت و فطرت انسان
شخص‌های نیازهای انسان، کیفیت محیطی، کیفیت کالبدی- فضایی، کیفیت عملکردی و کیفیت ساختاری. نیاز به طبیعت و فطرت انسان	بافت محله، همسایگان فضاهای باز، نیمه‌باز و بسته، تراس‌ها، حیاط‌ها، طبقات، تعداد اتاق‌ها، تراکم عناصر ساختمانی، سلسله مراتب فضاها، انعطاف	سبک زندگی نمایان در اجتماع، فرهنگ و اقتصاد. عرصه کلان: سادگی فرم و حذف حیاط‌های چند گانه. عرصه میانی: تحول در سازماندهی داخلی و توسعه و بسط داخلی. عرصه خرد: نمادین تنوع فضاها (باز، نیمه‌باز، بسته)، دسترسی به محیط پیرامونی، فضاهای میانی، فضاهای خصوصی، نیمه خصوصی





تهران خاقانپور و خوئی (۱۳۹۶)	فضای درونی از طریق نیمه‌باز، هندسه، محوربندی، سازمان فضایی، میانه . نما و حجم، هندسه ظاهری. درون و بیرون	تبیین الگوی کالبدی مسکن معاصر مبتنی بر معماری زمینه گرا در شهر کاشان. نظام دوست و همکاران (۱۳۹۸)	کیفی- توصیفی تحلیلی، مشاهده میدانی	فشرده‌گی، جهت گیری شرقی غربی، در دل زمین، رفاقت با عناصر چهارگانه، سایه اندازی معاير، فضاهای میانی
گونه شناسی ساختار فضایی خانه ایرانی با تکیه بر محرमित و سلسله مراتب راستجو و بمانیان (۱۳۹۷)	محرमित و سلسله مراتب بیشترین وابستگی به ارتباطات فضایی خانه را دارند. کنترل اشراف بر ورودی خانه، عرصه بندی فضاها، کنترل اشراف به خدماتی، تفکیک، خصوصی	شناسایی عوامل کالبدی- فضایی موثر سرزندگی محیطی در فضاهای باز شهبازی و همکاران (۱۳۹۹)	نظریه داده بنیاد نرم افزار maxqda و Spss	موقعیت خانه (جهت‌گیری، پر و خالی، چشم انداز) مقیاس و اندازه (نما، ارتفاع ساختمان، تناسب حیاط) شکل و فرم (فرم در و پنجره، خط آسمان، فرم فضاهای نیمه‌باز، هندسه و نورگیری) مصالح
بررسی تاثیرپذیری مفهوم خانه از تحولات کالبدی آقالطیفی و حجت (۱۳۹۷)	تغییرات کالبد و تغییرات ذهن ساکنان، تنزل کیفیت فضای خانه، تبدیل کیفیات به کمیات و تغییر نگرش نسل‌ها تفکیک فضاها، مرزبندی فضاها، مرکزیت و فضای جمعی، انعطاف پذیری فضا. نمای خارجی و ارتباط با طبیعت	بررسی عوامل موثر بر تحول کالبدی خانه و فرهنگ زندگی حق‌شناس و حناچی (۱۳۹۹)	کیفی- مصاحبه عمیق نیمه ساختار یافته	همبستگی و خاطره ساز بودن مکان زندگی موثرترین عامل بر سرزندگی محیطی فضای باز. فرم، نظم، تشخیص و مناعت طبع، عمومی و خصوصی
مقایسه تطبیقی خانه‌های تک واحدی و آپارتمانی در ایجاد حس رضایت ساکنان باقری و همکاران (۱۳۹۷)	عوامل فردی، اجتماعی، فرهنگی و فیزیکی: از دست رفتن کیفیت عرصه نیمه عمومی در خانه‌های آپارتمانی، سازماندهی فضایی بهتر در خانه‌های تک واحدی، محله (ارتفاع و نما، سلسله مراتب ساختار محله) و همسایگی (دید و محرमित) فضای سبز و باز اختصاصی، تقویت ارتباط با طبیعت، تعاملات همسایگی (افزایش امنیت)، حریم، دید.	در جستجوی نسبت تحولات خانه‌های معاصر و خانه‌های تاریخی سندج آقالطیفی (۱۴۰۰)	تحلیل محتوای مصاحبه- های عمیق نیمه ساختار یافته	از بین رفتن خلاقیت مردمی از تجربه زیسته در خانه‌های سنتی و نبوغ طراحان در معماری ضد زلزله لار. کالبدی و فرهنگی معماری طبقاتی، همسایگی‌های مشترک، پاکیزگی، مرزهای درون و بیرون، تغییر ذائقه
بازشناسی سازمان فضایی مسکن متداول تهران مورد پژوهی بناهای آپارتمانی ردیفی تا ۶ طبقه، شمالی مهاجر میلانی و عینی‌فر (۱۳۹۸)	گونه بندی پنج گانه از ترکیب بندی پلان، دو گونه متداول، محل آسانسور در وسط ضلع بزرگتر، الگوی پارکینگ موثر بر ستون گذاری و جانمایی فضاها شکل زمین، ارتباط با گذر، تناسبات. تعداد واحدها، همجواری‌ها، نورگیری. تعداد اتاق‌ها، سلسله مراتب دسترسی، جبهه نورگیر، ورودی و عمیق	ارزیابی مولفه- های ناسازگار معماری خانه در چهار دهه اخیر با رجوع به دیدگاه ساکنان خانه‌ها در بافت میانی شهر کرمانشاه بختیاری منش و همکاران (۱۴۰۲)	استدلال منطقی spss	کاهش نقش حیاط در زندگی، کاهش ارتباط با طبیعت، از بین رفتن کالبد و فعالیت‌ها در فضاهای نیمه‌باز، دید و منظر به بیرون و سازماندهی فضایی حیاط و فضای سبز، در دید نما و بام. فضاهای نیمه‌باز، دید و منظر . سازماندهی فضاها، تعداد و تنوع فضاها، عملکردها، حریم
۱۱ وجه از ناسازگاری قیاس میان وضع موجود و مطلوب رفتارهای ساکنان، ارزش گذاری فضاها، حذف فضاهای واسط، مکلف، عدم ماندگاری، فقدان پیوند با زمینه، ضعف کنترل داشتن، از بین رفتن منظرگاه، کاهش تنوع فضایی، کاهش تنوع خانه‌ها، مسائل اقتصادی				

ابر واژگان

کلید واژگان مورد بررسی در پژوهش ها بر اساس میزان تکرار در پژوهش ها

تنوع فضاها	تراکم	دسترسی ارتفاع و طبقات
اقتصاد	کنترل بر دید	تناسبات حیاط
هوای تازه	گذر و محله	نما
		محوربندی اجتماع
فضای نیمه باز	محرمت و حریم	
حقوق شهروندی	فضاهای مشترک	ترافیک
عرصه بندی	نور روز	سلسله مراتب
عملکرد فضاها	ارتباط با بیرون	احترام
سازمان فضایی	همسایگان	پارکینگ
تعامل پذیری	تکنولوژی	دید و منظر
تعداد فضاها	خط آسمان	شکل و هندسه
عمق مکانی	فضای سبز	ورود به خانه
انعطاف پذیری	جهت گیری	سیاست

دسته بندی واژگان

پیدا کردن گروه های مرتبط با یکدیگر

بیرون بیرون

محله گذر-دسترسی-ترافیک-حقوق همسایگی
پیاده و سواره-عملکردهای محلی-تراکم

بیرون

همسایگان تعاملات -کنترل بر دید-حریم-احترام
جداره های مشترک - ورودی خانه

نما مصالح-حجم- ارتفاع-خط آسمان -طبقات
پنجره ها- بافت- رنگ- پر و خالی- سایه

بیرون درون

فضاهای مشترک حیاط-پارکینگ-نورگیر-حیاط
خلوت- راه پله- آسانسور- لابی- بام

درون درون

فضاهای داخلی محرمت-امنیت-مرزبندی
محوربندی- شکل اتاق-تعداد فضاها-هندسه
و تناسبات -عملکرد فضاها-مصالح-سازمان فضایی
فضاهای میانه- عمق مکانی-کنترل بر دیده شدن
تنوع فضاها-جهت گیری- انعطاف پذیری-تعامل
دسترسی -فضاهای خصوصی و عمومی- دید

در جریان درون و بیرون

در جریان درون و بیرون فضاهای نیمه باز
بالکن ها- ایوان ها-حیاط ها-فضاهای باز خصوصی
فضای سبز-طبیعت- آسمان - نور-تهویه- صدا

مقیاس کلان

مقیاس میانی

مقیاس خرد

قابل بررسی در حوزه معماری است و از طرف دیگر می-توان با رجوع به خانه ها و آرا ساکنان وجوه مطلوب یا نامطلوب آن ها را بررسی نمود. در مقیاس میانی دو شاخه اصلی بیرون خانه و بیرون درون شامل زیر مجموعه های اصلی گذر، همسایگان، تعامل با آن ها و کنترل بر ارتباط با آن ها، نما، ارتفاع، خط آسمان، حجم و فضاهای مشترک مورد بررسی قرار خواهد گرفت. در حوزه خرد نیز دو شاخه اصلی درون خانه و ارتباط درون با بیرون شامل زیرمجموعه های سازماندهی فضاها، تعداد، وسعت و تنوع فضاها، سلسله مراتب فضاها، ارتباط فضاها با یکدیگر، شکل و تناسبات، مصالح، حریم، فضاهای خصوصی و عمومی، و عمق مکانی و همچنین حیاط، فضاهای نیمه-باز، نور، تهویه، صدا، دید و پوشش گیاهی و نسبت پرو خالی مورد بررسی قرار خواهد گرفت. در میان تمامی پژوهش های ذکر شده برخی از شاخص ها به درستی مورد بررسی قرار گرفته اند، اما روند تحول این شاخص ها و ارزیابی ساکنان پس از تجربه زندگی در خانه ها؛ مساله ای است که کمتر بدان پرداخته شده است.

۵- روش تحقیق

پژوهش حاضر از نظر ماهیت، کیفی بوده از نظر هدف از نوع کاربردی به روش توصیفی- تحلیلی است. در مرتبه اول توصیف ساکنان در قالب روایتشان از خانه ای که در آن زندگی می کنند جمع آوری شده و سپس این توصیف به واسطه تحلیل محتوای مصاحبه عمیق نیمه ساختاریافته مورد بررسی قرار گرفته است. در واقع شیوه تحلیل داده ها بر اساس استدلال منطقی و تحلیل مبتنی بر تطبیق میان تجربه زیسته ساکنان با معماری خانه شان است همچنین شیوه جمع آوری داده ها، از نوع مطالعه کتابخانه ای همراه با پژوهش میدانی می باشد. در بخش اول مولفه های سازنده خانه از نگاه پژوهشگران استخراج و در بخش دوم مورد سنجش قرار خواهد گرفت. در این راه برای گردآوری داده ها در مرتبه اول از میان ۹۵۰ خانه موجود بر اساس فرمول کوکران ۲۷۳ خانه انتخاب، دوره ساخت و الگوی خانه به دست خواهد آمد. این امر به منظور فهم تحولات کالبدی، ویژگی ها و مولفه های اصلی در هر گونه از خانه است. همچنین از مصاحبه عمیق نیمه ساختاریافته با ۴۲ نفر از ساکنان (اشباع نظری)، وجوه معمارانه خانه مورد بررسی و برداشت میدانی قرار می گیرد. در مصاحبه با

تصویر ۱؛ مولفه های سازنده خانه (پژوهشگران). منبع: نگارندگان
بنابراین می توان نتیجه گرفت مولفه های سازنده خانه بر اساس پیشینه پژوهش ذکر شده؛ خود شامل زیر مجموعه هایی است. (تصویر ۱) بر این مبنا لازم به ذکر است پژوهش حاضر در حوزه مقیاس کلان به بررسی صورت خانه نمی پردازد چرا که از گستره یک مقاله خارج شده و نمی توان در تمامی ابعاد آن تدقیق موضوع نمود. بنابراین تمرکز بر مقیاس میانی و مقیاس خرد است که از طرفی



۶- مبانی نظری

از آغاز تا به امروز انسان در جستجوی سکونت و آرامشی این جهانی بوده‌است که امروزه از کیفیت لازم برای زندگی او برخوردار نیست. (آقالطیفی و حجت، ۱۳۹۷: ۴۲) چرا که هستی در جهان علاوه بر کجا بودن شامل چگونه زیستن نیز می‌شود. (نوربرگ شولتز، ۱۳۹۸: ۲۰) در این بین می‌توان اذعان داشت معماری خانه به سبب ارتباط پیوسته با زندگی هرروزه انسان‌ها بیشترین پیچیدگی را دارد. (آصفی و ایمانی، ۱۳۹۵: ۵۹) پیچیدگی‌هایی که حاصل از بر-هم‌کنش زمینه‌های گوناگون و وسیع تاریخی، فرهنگی، اجتماعی، سیاسی، اقتصادی و محیطی هستند و تاثیر مستقیمی در شکل‌گیری خانه‌ها و کالبد آن‌ها دارند. (ابراهیمی و اسلامی، ۱۳۸۹: ۵) در این راه رشد روز افزون علم، تکنولوژی و گسترش ارتباطات با سرعت بسیار زیاد خود؛ تحولات بسیاری را در زندگی مردم ایجاد نمود و تغییر در شیوه زیستن آن‌ها، نیازها و در نتیجه کالبد و مکان زندگی متفاوتی را اقتضا می‌نمود. (اهری و دیگران، ۱۳۶۷: ۶) بنابراین همراه شدن با سرعت تغییرات و پیشرفت در جهان، تاثیرات نامطلوبی را در معماری به‌ویژه در حوزه طراحی خانه در زمینه کیفی آن داشته‌است. (آصفی و ایمانی، ۱۳۹۵: ۵۹) بنابراین کیفیت از سکونت کردن از دست رفته یا تنزل پیدا کرده‌است که موضوع دغدغه ذهنی بسیاری از اندیشمندان گشته‌است. یقیناً در این راه عوامل متعددی موثر بر تغییرات صورت معماری با تاکید بر خانه‌هاست. به نظر می‌رسد شناخت این تغییرات، وجوه مثبت و تاثیرگذار آن‌ها در زندگی ساکنان و مواردی که به اجبار در این تغییر از جریان زندگی جامانده می‌تواند کمک‌کننده به روند خانه‌سازی در آینده باشد. باید دانست هدف از هر مفهوم هر واژه چیست و چگونه به حل مساله کمک می‌کند.

۱-۶- صورت

صورت هر چیز در عین آنکه می‌تواند دارای مفهومی مشترک با شکل و فرم باشد، با این دو تفاوت‌های بنیادین دارد. صورت؛ هم در اشاره به ظاهر به کار می‌رود و هم اشاره به باطن امور می‌نماید. صورت، ارتباط با امری غیر خود را بیان می‌کند و بدین سان، بخشی از یک منظومه از ظاهر تا باطن می‌شود. همچنین زمانی که این واژه به ظاهر دلالت دارد، پوشاننده معنی است و در عین حال جلوه آن. بنابراین گونه‌ای تداعی برای این واژه وجود دارد

ساکنان؛ اصلی‌ترین ویژگی خانه‌شان، دلایل انتخاب زندگی در این خانه، فضاهای مورد استفاده و رفتارها، مسائل و چگونگی ارتباط درون و بیرون خانه مورد گفتگو قرار می‌گیرد. در این راه خانه‌ها در دو مقیاس میانی و خرد و در چهار بخش بیرون، بیرون درون، درون و ارتباط درون و بیرون که هر یک شامل زیر مجموعه‌های اصلی است مورد بررسی قرار می‌گیرند. سپس قیاسی میان عوامل مختلف در الگوی خانه در هر دوره انجام شده تا تحولات رخ داده در جریانی چهل ساله نمایان گردد. ساکنان به عنوان اصلی‌ترین کاربران به ارزیابی خانه‌های تجربه شده خود پرداخته تا وجوه سازگار یا ناسازگار این تغییرات نمایان گردد. (تصویر ۲)

شاخص های کالبدی خانه از آرا پژوهشگران

وجوه مثبت و منفی این تغییرات از نگاه ساکنان چگونه ارزیابی می‌شود؟
کمک به آینده خانه سازی درون مصاحبه عمیق نیمه ساختار یافته

شناسایی خانه های الگو

۲۷۲ خانه از میان ۹۵۰

خانه های دهه ۶۰

۱۹ خانه



خانه های دهه ۷۰

۵۲ خانه



خانه های دهه ۸۰

۹۵ خانه



خانه های دهه ۹۰

۱۰۷ خانه



سازماندهی فضایی
سلسله مراتب
تعداد فضاها
تنوع فضاها
وسعت فضاها
شکل و تناسب
عمومی و خصوصی
عمق مکانی

بیرون درون

حیات
حیات خلوت
نورگیرها
پارکینگ
لایه و راه پله
آسانسور
دسترسی ها

بیرون

گذر
دسترسی ها
همسایگی ها
نما/ حجم
خط آسمان و ارتفاع

ارتباط درون و بیرون

نور روز
بنجره ها
تهویه و بازشوها
دسترسی مستقیم
دید و منظر
فضاهای نیمه باز
فضاهای سبز

فهم صورت و ویژگی اصلی خانه های الگو

تصویر ۲؛ روند انجام پژوهش. ماخذ: نگارندگان

صورت معماری خانه در طی چهار دهه گذشته چه تغییراتی کرده است؟



که همواره در نسبت با معنایش سنجیده می‌شود. (بختیاری منش، ۱۳۹۳: ۹) صورت در برابر شکل معنا می‌یابد. شکل همواره به ظاهر هر چیز نسبت داده می‌شود و به ابعاد پنهان اشاره نداشته و در کمترین ارتباط با معنا قرار دارد. (بختیاری منش، ۱۳۹۳: ۱۰) واژه صورت می‌تواند بر ظاهر و کالبد هر چیز در ارتباط با معنای آن اشاره داشته باشد.

۶-۲- خانه

در فرهنگ لغت دهخدا واژه خانه به معنای منزل، سکونت، بیت و اطاق است. (دهخدا، ۱۳۷۷) در فرهنگ معین نیز با عنوان منزل و محل اقامت تعریف شده است. همچنین مترادف این واژه، جا، دار، سرا، ماوا، مکان، منزل و معمولا واژه مسکن در نظر گرفته می‌شود اما این دو دارای تفاوت‌هایی هستند. در زبان انگلیسی نیز برای واژه خانه/ کاشانه از لغت Home به معنای ساختار کالبدی که در آن زندگی اتفاق می‌افتد و "مکانی" که خانواده آن را تشکیل می‌دهند، استفاده شده است. در عوض واژه مسکن معادل House به معنای مسکن، محل فیزیکی اقامت، سرپناه و "بنا" یاد شده است. (Wehmeier, 2005; 744) بنابراین شاید بتوان گفت مسکن به عنوان ساختار کالبدی و خانه به عنوان مجموع این ساختار کالبدی و مفاهیم وابسته به آن به کار برده می‌شود. (آقالطیفی و حجت، ۱۳۹۷: ۴۳) در واقع می‌توان چنین تصور کرد که غالبا منظور از خانه یا خانه بودن مکان زندگی پی بردن به ویژگی‌های یک خانه خوب است؛ جایی که متناسب با نیاز انسان و برای زندگی او باشد. که یقینا شامل اجزا و لایه‌های متعدد و پنهانی است که باید آشکار گردد. (طباطبایی و تفضلی، ۱۳۹۷: ۴۴) خانه شاید مهم‌ترین کلمه‌ای باشد که برای شناخت مفهوم زیست باید به آن پرداخته شود. فهم الگوی خانه در نسبت مستقیمی با ساکنان شکل خواهد گرفت.

۶-۳- صورت معماری خانه

واژه گذار؛ تحول از وضعیتی به وضعیت دیگر را شامل می‌شود که طی زمان روی می‌دهد و موجب هست شدن موجودیت‌های نو و دگرگونی در بسیاری از هویت‌های موجود است. (ابراهیمی و اسلامی، ۱۳۸۹: ۴) شناخت این گذار می‌تواند به درک بهتر تغییرات و سازماندهی مجدد تمامی عوامل در راستای رضایتمندی بیشتر کاربران کمک نماید. (ابراهیمی و اسلامی، ۱۳۸۹: ۵) یکی از وجوه اصلی و نمایان در جریان گذار و تحولات آن؛ کالبد معماری است که

ساخته می‌شود. در واقع معانی و ویژگی‌هایی که توانسته‌اند در کالبد معماری تجلی یافته و انکشاف آن‌ها در قالب صورت معماری امکان‌پذیر گردد. (رحیمیان، ۱۳۸۶: ۷۰) سرعت این تحولات به قدری است که اگر شناخت لازم از آن‌ها و نتایجشان وجود نداشته‌باشد منجر به ایجاد ناسازگاری‌هایی در جامعه خواهد شد. در واقع می‌توان نتیجه گرفت صورت معماری خانه می‌تواند بیان‌کننده کالبد معماری خانه با فهم تاثیرات فراتر آن بر ساکنان است. این صورت در طی تحولات خانه‌سازی معنا می‌شود. اگر به مفهوم خانه در گذر زمان پرداخته شود لاجرم باید از دو وجه به مساله نزدیک شد؛ تحولات نگرش فردی ساکنان و ویژگی‌های کالبدی خانه. (آقالطیفی، ۱۴۰۰: ۱۹) این دو در واژه صورت معماری خانه قابل اجماع است.

۷- مطالعات و بررسی‌ها؛ پژوهش میدانی

جامعه آماری در بافت میانی شهر کرمانشاه شامل ۹۵۰ خانه بود که بر اساس فرمول کوکران، ۲۷۳ خانه به عنوان حجم نمونه مورد بررسی واقع شد. از آنجا که منطقه مورد پژوهش از سال‌های دهه ۵۰ به بعد ساخته شده و به عنوان منطقه الگو برای باقی نقاط شهر تلقی می‌گردد، خانه‌ها از سال ۱۳۶۰ تا ۱۴۰۰ به عنوان نمونه مورد مطالعه انتخاب شدند. به منظور یافتن تعداد خانه مورد نیاز از هر دهه؛ تمامی ۹۵۰ خانه موجود در بافت مورد شناسایی سال ساخت قرارگرفت. این امر به واسطه پرس‌وجوی محلی انجام پذیرفت. به طور میانگین ۷٪ از خانه‌ها برای دهه ۶۰، ۱۹٪ برای دهه ۷۰، ۳۵٪ برای دهه ۸۰ و ۳۹٪ در دهه ۹۰ بودند. سعی بر آن شد که همین نسبت در میان ۲۷۳ خانه مورد بررسی نیز رعایت گردد. (تصویر ۳) طی مصاحبه‌ها بازه سنی و جنسیت‌های مختلف در کسب اطلاعات دخیل شد تا نتایج قابل اتکاتری حاصل گردد.



حضور طولانی مدتی محسوب می‌شود. همچنین بیشترین کدهای تکرار شده در روایت ساکنان: *تعلق خاطر، خاطرات خوب، متناسب بودن با تغییر شرایط زندگی (افزایش یا کاهش جمعیت خانواده و سن آن‌ها)، وجود حیاط، درختان، سرسبزی، زندگی در فضای باز خصوصی، نشاط، مهمانخانه مجزا، فرسودگی و نیازمند تعمیرات، دیده شدن از آپارتمان‌های مقابل، افزایش سرقت، شلوغی محله و ورود رده‌های اجتماعی است.* در ادامه گذشت زمانی تقریباً ۴۰ ساله از ساخت خانه‌ها، احساس ایمنی ساکنان در برابر عوامل طبیعی مثل بارندگی زیاد، برف‌های طولانی مدت، باد، تغییرات دمایی، زلزله و غیره را مورد آسیب قرار داده است. دخل و تصرف‌هایی که خود ساکنان در برخی اجزا (دو جداره کردن پنجره‌ها) انجام داده‌اند مقداری از این مساله را کاهش داده‌است. با این وجود سیستم تهویه نامناسب، فرسایش در نما، کف‌سازی، بام، بخش‌هایی از حیاط‌ها به وضوح دیده می‌شود. مصالح مورد استفاده در نما غالباً سنگ در برخی موارد آجر است. (تصویر ۵)



تصویر ۳: فراوانی آمار توصیفی (پاسخ‌دهندگان). ماخذ: نگارندگان در ادامه به منظور تقرب به فهم تحولات خانه‌سازی در چهار دهه اخیر؛ خانه‌ها در بافت میانی شهر کرمانشاه در چهار بخش اصلی وجوه درون و درون درون، وجوه بیرونی، وجوه بیرون بیرون و ارتباط میان این وجوه بر اساس تصویر ۱ مورد بررسی قرار گرفت. همچنین در مصاحبه عمیق نیمه‌ساختاریافته با ۴۲ نفر از ساکنان (تا رسیدن به اشباع نظری) روایت آن‌ها مورد تحلیل محتوا و کدگذاری قرار گرفت که اصلی‌ترین آن‌ها در هر دوره بیان خواهد شد. در بخش دیگر یافتن ویژگی‌های استخراج شده در هر خانه الگو در هر دوره به واسطه برداشت میدانی و مشاهده محقق بود.

۷-۱- الگوی خانه‌ها در سال‌های ۱۳۶۰-۱۳۷۰
 خانه‌های مستقل حیاط‌دار برای سکونت یک خانواده، با حیاط‌هایی فراخ، پوشش گیاهی گسترده، ارتباط با زمینه، صفه‌هایی بالاتر از حیاط برای نشستن، ساخته شده در یک طبقه در سطح معبر با حداکثر یک اتاق در طبقه فوقانی آن‌ها، چینش مرکزی فضاها پیرامون یک فضای اصلی با دسترسی مستقیم به فضای باز، پنجره‌های بزرگ، با شیشه‌های رنگی، مشجر، ساده و مرتبط با حیاط یا گذر برای کسب نور بیشتر و بهتر، دید و منظر به درختان، حیاط، گذر و فضایی اختصاصی برای پذیرایی از مهمانان که در بیشتر مواقع سال دور از دسترس دیگران است. (تصویر ۴) طی پرسش از ساکنان در ۴۲٪ از خانه‌های این دهه اولین ساکنان هستند، همچنین ۲۶٪ از خانه‌ها توسط معمار طراحی شده‌است و مدت زمان اقامت ساکنان نیز بین ۲۰ تا ۴۰ سال است که در نسبت با دیگر خانه‌ها



تصویر ۴: چهار گونه از الگوی خانه با بیشترین تکرار در مجموع ۱۹ خانه ساخته شده در سال‌های ۱۳۶۰-۱۳۷۰ ماخذ: نگارندگان



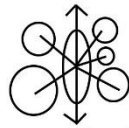
۲-۷- الگوی خانه‌ها در سال‌های ۱۳۷۱-۱۳۸۰

خانه‌های حیاط‌دار مستقل برای سکونت یک یا دو خانواده، با حیاط‌هایی دارای پوشش گیاهی درختان و گل‌ها، ارتباط با زمینه، ساخته‌شده در نیم طبقه بالاتر از سطح معبر و یک طبقه زیرزمین، چیش مرکزی فضاها پیرامون یک فضای اصلی بدون دسترسی مستقیم به بیرون، اتاق‌های استراحت تفکیک‌شده با پنجره‌های فلزی با شیشه ساده دارای دید به حیاط و معبر، دسترسی مستقیم کمتر به سبب اختلاف ارتفاع با حیاط، فضایی برای مهمانان اما با ارتباط بیشتر به فضای مرکزی در اغلب موارد دارای اختلاف ارتفاع یک یا دو پله بالاتر. (تصویر ۶) طی پرسش از ساکنان خانه‌ها در ۴۳٪ از خانه‌های این دهه اولین ساکنان هستند، همچنین ۷۷٪ از خانه‌ها توسط معمار طراحی شده‌است و مدت زمان اقامت ساکنان نیز بین ۱۵ تا ۳۰ سال است. همچنین بیشترین کدهای تکرار شده در روایت ساکنان: *فضاهای نیمه باز برای نشستن، تعلق خاطر، دیده‌شدن از آپارتمان‌ها، مالکیت مطلق، فرسودگی حیاط و درختان، فضای سبز روشن درون خانه، زیرزمین داشتن، پارکینگ، سرقت و بدون نما بودن* است. در این دوره بسیاری از خانه‌ها به صورت نما نشده (آجر فشاری) باقی ماندند و دیگر خانه‌ها نیز غالباً با سنگ و در مواردی آجر؛ نما شدند. ورود نورگیر به عنوان پاسیو به فضای داخلی، بازتر شدن آشپزخانه و مهمانخانه به نشیمن میانی، ایجاد فضایی به عنوان پارکینگ خودرو، اختلاف چند پله در هر طبقه، کوچک‌تر شدن حیاط‌ها و تغییر در حجم ساختمان به واسطه حضور دستگاه پله بیرونی، عقب‌رفتگی و جلوآمدگی در نما (در جداره ورودی) تحولی است که در گذر از دهه ۶۰ به ۷۰ اتفاق افتاده‌است. (تصویر ۷)

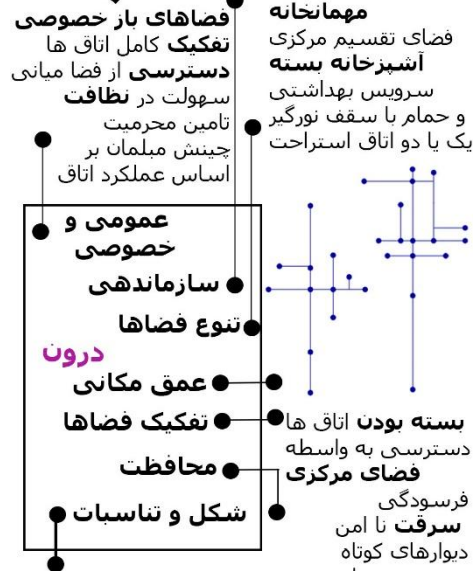


تصویر ۶: سه گونه از الگوی خانه در مجموع ۵۲ خانه ساخته-

شده در سال‌های ۱۳۷۱ تا ۱۳۸۰. ماخذ: نگارندگان



سازماندهی مرکزی پیرامون فضای مرکزی فضای تقسیم سلسله مراتب



فضاهای باز خصوصی
تفکیک کامل اتاق‌ها
دسترسی از فضا میانی
سهولت در **نظافت**
تامین **محرمیت**
چینش میلمان بر
اساس عملکرد اتاق

مهمانخانه
فضای تقسیم مرکزی
آشپزخانه بسته
سرویس بهداشتی
و حمام با سقف نورگیر
یک یا دو اتاق استراحت

عمومی و خصوصی
سازماندهی
تنوع فضاها
درون
عمق مکانی
تفکیک فضاها
محافظة
شکل و تناسب

بسته بودن اتاق‌ها
دسترسی به واسطه
فضای مرکزی
فرسودگی
سرقت تا امن
دیوارهای کوتاه
دسترسی راحت
جداره های بدون محافظ

شبکه بندی شطرنجی
خانه ها مستطیل
تناسبات ۱ به ۲ و ۲ به ۲
۲۰۰-۳۰۰ متر مربع
فضای نیمه باز

بر به خالی ۲۵٪ به ۶۵٪
درختان میوه، گل، سبزی
سقف آسمان
نور طبیعی داخلی
دید و منظر خصوصی
پارک کردن خودرو
تهویه طبیعی اتاق‌ها

حیاط خلوت
خانه های شمالی
مرتبط با آشپزخانه
نور اتاق‌های شمالی
منظری مطلوب برای
اتاق‌های شمالی
پرورش گیاهان
انبار آذوقه

بام
خانه های یک طبقه
یک اتاق یا خرپشته
خشک کردن لباس
فضای خواب بهاری
کاهش استفاده
دیده شدن از آپارتمان‌ها

مشاعات
فضای بیرون از خانه

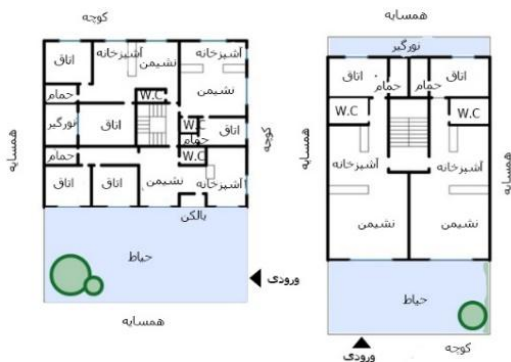
معبر
کوچه ۸ متری
ازدحام توقف و
حرکت خودروها
دسترسی محلی
به ترافیک شهری

تصویر ۵: ویژگی‌ها و مولفه‌های اصلی الگوی خانه ساخته‌شده
در سال‌های ۱۳۶۰ تا ۱۳۷۰. ماخذ: نگارندگان.

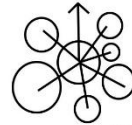


۷-۳- الگوی خانه‌ها در سال‌های ۱۳۸۱-۱۳۹۰

تغییری بنیادین از خانه‌های حیاطدار مستقل به ساختمان‌های آپارتمانی، برای سکونت شش تا نه خانواده در حداکثر سه طبقه بالای همکف، با حیاط و طبقه همکف مشاع، حداقل پوشش گیاهی (حداکثر یک درخت)، کاهش ارتباط با زمینه، طبقه همکف به عنوان فضای خدماتی پارکینگ و انبارها، چینش خطی (اتوبوسی) فضاها، حذف یا تبدیل فضاهای نیمه باز، به حداقل رساندن متراژ و تعداد فضاها، ورود فضای نورگیر به صورت مشترک میان واحدها، حذف فضاهای تفکیک‌شده مثل مهمانخانه و در نهایت حذف فضای باز خصوصی. (تصویر ۸) طی پرسش از ساکنان خانه‌ها در ۷۰٪ از خانه‌ها توسط کارفرما و به خواست او ساخته شده‌اند. همچنین مدت زمان اقامت ساکنان حداکثر ۵ سال است. مصالح نما در این دوره غالباً آجرهای سه سانت، شیشه‌های رنگی رفلکس‌کننده و یا کامپوزیت است. (تصویر ۹) همچنین بیشترین کدهای تکرار شده در روایت ساکنان: *ازدحام، شلوغی، آلودگی صوتی، تعداد زیاد ساکنان، فضاهای کوچک، قدیمی شدن، فقدان فضای نیمه باز یا باز، فقدان آسانسور و امکانات، عدم امکان تخریب و بازسازی به دلیل مالکیت مشترک، عدم تعلق خاطر، سرمایه، گرانی خانه، امنیت، توان اقتصادی*



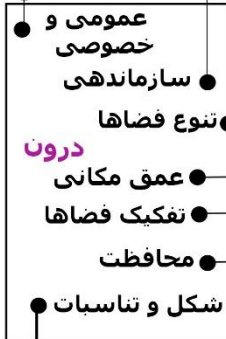
تصویر ۸: دو گونه از الگوی خانه در مجموع ۹۵ خانه ساخته شده در سال‌های ۱۳۸۱-۱۳۹۰. ماخذ: نگارندگان



فضاهای باز خصوصی
تفکیک اتاق‌ها
دسترسی از فضای میانی
اختلاف ارتفاع در طبقه
تأمین محرمیت نسبی
چینش میلمان بر اساس عملکرد اتاق

فضاهای باز خصوصی
تفکیک اتاق‌ها
دسترسی از فضای میانی
اختلاف ارتفاع در طبقه
تأمین محرمیت نسبی
میلان بر اساس عملکرد

مهمانخانه باز
نشیمن مرکزی
آشپزخانه بسته-باز
سرویس بهداشتی
و حمام با سقف نورگیر
نورگیر مجزا- پاسیو
اضافه شدن پارکینگ
حداقل دو اتاق استراحت



عمومی و خصوصی سازماندهی
تنوع فضاها
درون
عمق مکانی
تفکیک فضاها
محافظت
شکل و تناسب

بازر شدن
اتاق‌های اصلی؛ مهمانخانه
دسترسی به واسطه
نشیمن مرکزی
فرسودگی
سرقت نا امنی
دیوارهای کوتاه
دسترسی راحت
جداره‌های باز
بدون محافظ

شبکه بندی شطرنجی
خانه‌ها مستطیل
تناسبات ۱ به ۲ به ۲ به ۳
۱۵۰-۲۵۰ متر مربع

سرفت نا امنی
دیوارهای کوتاه
دسترسی راحت
جداره‌های باز
بدون محافظ

فضای نیمه باز
صفه‌های کوچک تر
بالاتر از سطح حیاط
فضایی برای خانواده

حیاط/ فضای باز
پر به خالی ۴۵٪ به ۵۵٪
درختان میوه، گل، سبزی
سقف آسمان
نور طبیعی فضاهای داخلی
دید و منظر خصوصی
تهویه طبیعی اتاق‌ها

فضای سبز
تنوع پوشش گیاهی
دسترسی مستقیم
حدوداً ۲۶٪ از حیاط
درختان میوه
سازه‌ها
کنترل دید و منظر

حیاط خلوت
خانه‌های شمالی
مرتبط با آشپزخانه
نور اتاق‌های شمالی
منظری مطلوب
برای اتاق‌های شمالی

بیرون بیرون
نما
غالباً بدون نما
آجر فشاری
محدود سنگ
قطعات کوچک

برورش گیاهان انبار آذوقه
خانه‌های دو طبقه
زیر زمین یا پنجره به بیرون
همکف نیم طبقه بالاتر
فضای خواب بهاری
کاهش استفاده دیده شدن از آپارتمان‌ها

همسایگی
تغییر همسایگان
افراد نا آشنا به محل
کاهش حس امنیت
ویلاپی به آپارتمان
افزایش تردد در کوچه
از بین رفتن نور، محرمیت
ناراضی از آپارتمان‌ها

مشاعات
فضای بیرون از خانه

فضاهای واسط
نشیمن میانی و پاسیو
صفه و حیاط
حیاط خلوت
درختان

معبر
کوچه ۸ متری
ازدحام توقف و حرکت خودروها
دسترسی محلی
به ترافیک شهری

مرز بندی
زمین

دسترسی محلی
به ترافیک شهری

تصویر ۷: ویژگی‌ها و مولفه‌های اصلی خانه‌های ساخته شده در

سال‌های ۱۳۷۱ تا ۱۳۸۰. ماخذ: نگارندگان.



۷-۴- الگوی خانه‌ها در سال‌های ۱۳۹۱-۱۴۰۰

خانه‌های آپارتمانی با ارتفاعی بیشتر، برای سکونت حداکثر ۵ خانواده، حیاط مشاع با حداقل پوشش گیاهی، قطع کامل درختان برای ساخت حداکثری، از بین رفتن ارتباط با زمینه، بی‌تفاوتی نسبت به خانه‌های دیگر، دریافت نور و حفاظت از دید برای آن‌ها، حداکثر پنج طبقه بالاتر از همکف به عنوان فضای خدماتی، چینش ترکیبی فضاها، در هم تنیدگی فضاهای نشیمن و پذیرایی، افزایش تعداد اتاق‌ها، اضافه شدن حمام در اتاق اصلی، بزرگتر شدن بالکن‌ها و کاهش ارتباط با همسایگان به واسطه طبقات مجزا، بسته شدن پنجره‌ها توسط پرده، ساخت بیش از ۸۰٪ از زمین، تغییر گسترده ظاهر خانه‌ها به احجامی با تزئینات فراوان، ایجاد فضاهای غیر کاربردی دارای ظاهر کلاسیک و متقارن، عدم همخوانی نما و پلان، ساخت حداکثر فضای ممکن و کوچک کردن نورگیرها، الزام بیشتر مقررات ملی ساختمان، درهای ضد آتش، جدا شدن بخش دستگاه پله از ورودی آسانسور، ابعاد و محل قرارگیری دستگاه پله، آسانسور و پارکینگ ارجح بر فضاهای داخلی خانه، کاهش تنوع و افزایش تکرار خانه‌ها از اصلی‌ترین تحولات این دوره است. (تصویر ۱۱) طی پرسش از ساکنان در ۹۱.۵٪ از خانه‌ها توسط گروه طراحی ساخته شده‌اند. مدت زمان اقامت ساکنان به بیشتر از ۷ سال افزایش پیدا کرده‌است که شاید مقداری به سمت شرایط مطلوب ساکنان نزدیک شده‌باشد. مصالح نما در این دوره غالباً سنگ و در سبک نماهای رومی با تزئینات و شیشه‌های تیره است. بیشترین کدهای تکرار شده در روایت ساکنان: شیشه به هم، لوکس، کلاسیک، پارکینگ و انبار، بزرگ بودن نشیمن، انتقال صدا در نورگیرها، مواجه ناخواسته با همسایگان، دید به خانه‌ها، عدم استفاده از فضای نیمه‌باز، بام مشترک (تصویر ۱۰)

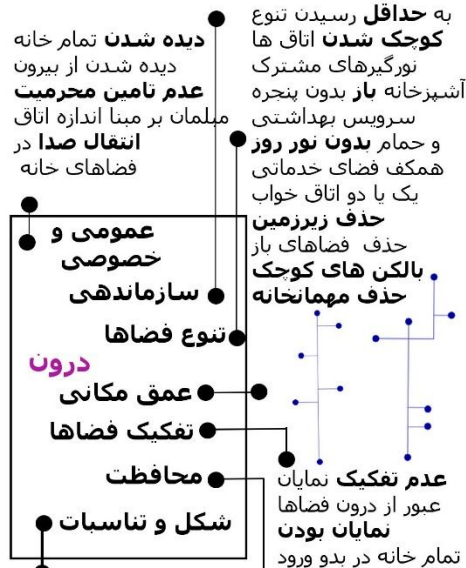


تصویر ۱۰؛ دو گونه از الگوی خانه در مجموع ۱۰۵ خانه ساخته شده در سال‌های ۱۳۹۱ تا ۱۴۰۰. ماخذ: نگارندگان



سازماندهی خطی- انبوسوی

فضای تقسیم محدود از بین رفتن سلسله مراتب در هر طبقه بیش از دو واحد



شبکه بندی شطرنجی خانه ها مستطیل تناسبات ۱ به ۲ و ۲ به ۳ ۱۰۰-۱۵۰ متر مربع

فضای سبز

کمتر از ۱۰٪ از حیاط سایه های کمتر کنترل دید کمتر

حیاط خلوت

حذف حیاط خلوت نورگیرهای مشاع در خانه های شمالی انتقال صدا و بو نور غیر مستقیم پنجره های مشجر بالاتر از ارتفاع ۱,۷۰

بیرون بیرون

آجر سه سانت شیشه بازتاب کننده رنگی کامپوزیت

همسایگی

عدم شناخت حس کنجکاوی افزایش تردد در کوچه از بین رفتن نور، حریمت افزایش اطلاع از جریان زندگی همسایگان ارتباطات ناخواسته و کنترل نشده افزایش جداره های مشترک عدم آگاهی از حقوق همسایگان در فضاهای مشاع- قانون آپارتمان نشینی

نما

شیشه بازتاب کننده رنگی کامپوزیت

مشاعات

پارکینگ- حیاط راه پله- پشت بام

معبر

کوچه ۸ متری از حمام توقف ا

دسترسی محلی

به ترافیک شهری

فضاهای واسط

حذف فضاهای میانه حذف صفا ها

حذف تدریجی حیاط

قطع کردن از درختان بالکن های کوچک

دیده شدن پوشاندن پنجره ها و بالکن ها

تصویر ۹؛ ویژگی‌ها و مولفه‌های اصلی خانه‌های ساخته شده در سال‌های ۱۳۸۱ تا ۱۳۹۰. ماخذ: نگارندگان.



۸- یافته‌های تحقیق؛ سیر تحولات خانه‌سازی

همانطور که در بخش انجام پژوهش میدانی اشاره شد؛ به منظور فهم روند تحولات خانه‌سازی در بافت میانی شهر کرمانشاه، سه وجه اصلی خانه؛ درون، بیرون و بیرون درون به عنوان اجزا اصلی خانه بیان شد، و وجه چهارم چگونگی ارتباط این عناصر با یکدیگر عنوان گردید. همچنین برای هر وجه، زیر مجموعه‌ای از اجزا قابل بررسی و قیاس انتخاب شد. (تصویر ۱). در ادامه و در جدول ۲ مولفه‌های سازنده خانه و زیر مجموعه‌های آن‌ها در چهار دهه اخیر خانه‌سازی در خانه الگو مورد بررسی قرار گرفت. این امر به منظور فهم وجوه تغییر یافته است. جدول ۲؛ قیاس میان وجوه مختلف خانه در چهار دهه اخیر به منظور کشف وجوه تغییر یافته در هر دهه. ماخذ: نگارندگان

درون	سازماندهی	
	دهه ۶۰	دهه ۷۰
مرکزی	مرکزی	مرکزی
سلسله مراتب	زیاد	متوسط
تعداد	۱۲	۱۵
تنوع فضاها	۱۱	۱۳
وسعت	۳۵٪	۴۵٪
شکل فضاها	۱۵٪ ۳۰٪ ۵۵٪	۱۸٪ ۳۲٪ ۵۰٪
عمومی و خصوصی	<p>سلسله مراتب</p>	<p>ترکیب شدن مساحت بناها</p>
عمق مکانی	<p>سلسله مراتب</p>	<p>ترکیب شدن مساحت بناها</p>
محرمیت	زیاد	زیاد
امنیت	کم	کم
انعطاف	زیاد	زیاد
تعامل و کنترل	زیاد	زیاد
بیرون درون	بام زندگی	بخشی از زندگی خصوصی



تصویر ۱۱؛ ویژگی‌ها و مولفه‌های اصلی خانه‌های ساخته شده در سال‌های ۱۳۹۱ تا ۱۴۰۰. ماخذ: نگارندگان.





		دهه ۸۰	دهه ۹۰
درون	سازماندهی	خطی - اتوبوسی	خطی - ترکیبی
	سلسله مراتب	کم	متوسط
	تعداد	۷	۱۱
	تنوع فضاها	۶	۹
	وسعت	۷۵٪	۸۵٪
	شکل فضاها		
	عمومی و خصوصی		
	عمق مکانی		
	محرمیت	خیلی کم	کم
	امنیت	متوسط	متوسط
انعطاف	خیلی کم	کم	
تامل و کنترل	خیلی کم	متوسط	
بیرون درون	بام	عدم استفاده قرارگیری کولر، تهویه، دودکش	بام سبز، برای یک واحد، عدم اجرا در کل
	حیاط خلوت/ نورگیر	ندارد/ نورگیر مشاع / خانه‌های شمالی	ندارد/ نورگیر مشاع در طبقات/ خانه‌های شمالی
	نیمه‌باز/ بالکن	بالکن کوچک	بالکن متوسط/ آلاچیق
	سبزی‌نگی	حذف اغلب درختان در زمین	حذف تمامی پوشش گیاهی، نادر: روف گاردن
	مشترک	زیاد	متوسط
بیرون	گذر/ دسترسی	دسترسی شهری	گذرهای برای مساله ترافیک
	همسایگی	کنجکاو/ ارتباطات کنترل نشده/ عدم	تفکیک بهتر/ عدم علاقه/ محدود شدن به

استراحت در شب‌های تابستان	خصوصی، استراحت	حیاط خلوت/ نورگیر	بیرون دسترسی
دارد/ خانه‌های شمالی	دارد/ خانه‌های شمالی، نورگیر	گذر/ دسترسی	دسترسی محلی
سقف سرویس پاسیو درون خانه	سقف بزرگ	همسایگی	دسترسی محلی
صفه متوسط	صفه بزرگ	نما/ مصالح	سنگ تیشه‌ای/ آجر
درختان میوه و گل‌ها	درختان میوه/ گل‌ها/ سبزی	نما/ حجم	عقب رفتگی و جلوآمدگی‌های زیاد
-	-	نما/ ارتفاع خط آسمان	دو طبقه - مسطح نیم طبقات
مشترک	مشترک	ارتباط درون و بیرون	تمامی اتاق‌ها/ تمامی اتاق‌ها به جز نشیمن مرکزی شیشه‌های شفاف رنگی پنجره‌های چوبی با گره
دسترسی محلی	دسترسی محلی	تهویه/ بازشو	تمامی اتاق‌ها/ سقف پاسیو
شناخت/ علاقه/ شناخت/ دوستی/ اطلاع	شناخت/ علاقه/ دوستی/ خانواده/ اطلاع	دسترسی مستقیم	به فضای باز خصوصی
آجر فشاری بدون نما	سنگ تیشه‌ای/ آجر	دید و منظر	درختان/ آسمان/ فضای باز خصوصی
عقب رفتگی و جلوآمدگی‌های زیاد	عقب رفتگی و جلوآمدگی متوسط	حجم	تغییر در حجم بسیار محدود
دو طبقه - مسطح نیم طبقات	یک طبقه - مسطح	حیاط/ فضای باز	بخشی از زندگی خصوصی
تمامی اتاق‌ها/ نشیمن مرکزی از نورگیر سقفی. شیشه‌های شفاف رنگی پنجره‌های فلزی	تمامی اتاق‌ها به تمامی اتاق‌ها	آسمان	دید وسیع
تمامی اتاق‌ها/ سقف پاسیو	تمامی اتاق‌ها	ویژگی اصلی خانه بودن	آسایش/ آسایش/ خانواده/ درون و بیرون یکی/ خصوصی
به فضای باز خصوصی	به فضای باز خصوصی		
درختان/ آسمان/ فضای باز خصوصی	درختان/ آسمان/ فضای باز خصوصی		
بازی با حجم و دستگانه پله	تغییر در حجم بسیار محدود		
بخشی از زندگی خصوصی	بخشی از زندگی خصوصی		
دید وسیع	دید وسیع		
آسایش/ آسایش/ خانواده/ سادگی/ مالکیت	آسایش/ آسایش/ خانواده/ درون و بیرون یکی/ خصوصی		

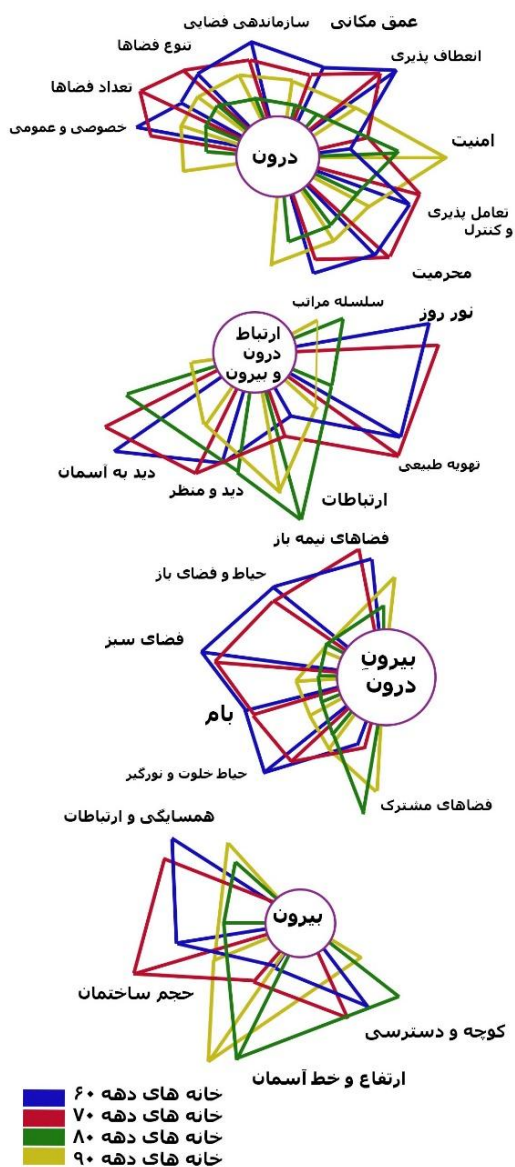
۹- نتیجه تحقیق

مولفه‌های سازنده خانه در یک ساختار ابری شکل و پویا همواره در حال تغییر و تحول بوده که میزان حرکت هر مولفه یا به صورت خود خواسته (عوامل درونی ساکنان؛ تجربیات، گذشته، ایده‌آل‌ها) و یا اجباری (عوامل بیرونی؛ اقتصاد، اجتماع، ضوابط و استانداردها) بوده‌است. (تصویر ۱۳) بر اساس نتایج پژوهش؛ اصلی‌ترین تحول رخ داده در صورت معماری خانه‌های چهار دهه اخیر بافت میانی شهر کرمانشاه؛ تغییر از زندگی در خانه‌های مستقل حیاطدار به زندگی آپارتمانی است و مسائلی که به واسطه این تغییر اساسی در دهه ۸۰ رخ داده‌است. از اصلی‌ترین دلایل چنین تغییری در روایت ساکنان شامل موارد زیر است: تجربه جدید و متفاوت نسبت به گذشته، تازه‌بودن مساله ورود بلندمرتبه‌سازی در شهرستان کرمانشاه، شبیه‌شدن به شهرهای بزرگ همچون تهران، نمادی از پیشرفت و به-روز بودن، امکان خرید خانه به واسطه کمتر شدن مترآژ و در نتیجه کمتر شدن قیمت آن، امکان زندگی در بافت متمول‌تر شهری به سبب کوچک‌تر شدن، تجربه تازه‌تر دیدن شهر از ارتفاع بالاتر، افزایش امنیت به سبب افزایش تعداد ساکنان یک خانه و امکانات رفاهی تازه‌تر. در دهه-های ۶۰ و ۷۰ از منظر گسترش افقی، ارتفاع کم، استفاده برای یک یا حداکثر دو خانواده، وجود فضاهای باز خصوصی (حیاط و بام) و نیمه‌باز (ایوان و صفا)، حضور درختان و گل‌ها، ارتباط درون و بیرون به واسطه سلسله مراتب فضاها، پنجره‌ها، عمق مکانی و اساساً "تقرب به کیفیت-های گوناگون فضاها" بیشترین شباهت را به یکدیگر داشته باشد. از طرف دیگر خانه‌ها در دهه‌های ۸۰ و ۹۰ نیز از منظر گسترش عمودی، افزایش ارتفاع، اشتراک زمینی که برای زندگی یک خانواده بود با تعدادی از همسایگان، کاهش استفاده از حیاط، بام و سرسبزی، کاهش تنوع فضایی، کاهش دریافت نور روز و تهویه طبیعی (با تاکید بر خانه‌های آپارتمانی شمالی) و تقریباً محدود کردن ساکنان به فضای درونی خانه و توجه به "کمیت، مصالح، حداکثر سود، بر اساس مد روز بودن" به یکدیگر شباهت‌هایی دارند. بر اساس دسته‌بندی‌های انجام‌شده این تحولات در سه مقیاس میانی، خرد و کلان ایجاد شده‌اند: در مقیاس میانی؛ افزایش تراکم محله، تعداد خانه‌های آپارتمانی، تغییر از زندگی در محور افقی به

رعایت حقوق و حریم همسایگی	درون خانه/ بی تفاوتی		
نما/ مصالح	سنگ/ آجر سه سانت	سنگ/ کلاسیک/ رومی	
نما/ حجم	ساده بدون بازی در حجم حداکثر ساخت	پر طمطراق - حداکثر ساخت - بی‌توجه به پلان	
نما/ ارتفاع و خط آسمان	۳ طبقه و همکف مسطح	۵ طبقه و همکف مسطح	
ارتباط درون و بیرون	نور روز/ پنجره	۶۰٪ بدون پنجره مستقیم ۲۰٪ با نورگیر مشاع / خانه‌های شمالی. ۳۰٪ بدون پنجره مستقیم/ خانه-های جنوبی. شیشه‌ها رفلکس سبز و آبی، پنجره‌های فلزی	۲۰٪ بدون پنجره ۴۰٪ پنجره در نورگیر/ خانه‌های شمالی. ۲۰٪ بدون پنجره/ خانه‌های جنوبی. شیشه‌های دودی پنجره‌های دو و سه جداره
تهویه/ باز شو	بازشوها به تعداد پنجره‌ها	غالباً بسته بودن بازشوها حداکثر یک یا دو باز شو	
دسترسی مستقیم	عدم دسترسی به فضای باز	عدم دسترسی به فضای باز در برخی موارد روف گاردن	
دید و منظر	گذر/ خیابان/ دیگر خانه‌ها/ فضاهای عمومی	گذر/ ساختمان-های مقابل/ فضاهای خصوصی دیگران	
حجم	بدون تغییر در حجم- ساخت تمام ضوابط	تغییر در حجم بسیار محدود- ساخت بیشتر از ضوابط	
حیاط/ فضای باز آسمان	عدم استفاده خصوصی/ مشاع	از بین بردن حیاط/ مشاع	
	دید متوسط	دید کم	
ویژگی اصلی خانه بودن	حداقل‌ها/ تغییر/ امکان خرید به دلیل کوچکی	پيام دادن به ديگران/ وضعیت اقتصادی و اجتماعی خانواده	



های آتی می‌توان با رجوع به آراء ساکنان بدان دست یافت. (تصویر ۱۲)



تصویر ۱۲؛ ساختار ابری سیر تحولات مولفه‌های سازنده خانه در طی چهار دهه اخیر بافت میانی شهر کرمانشاه. ماخذ: نگارندگان

عمودی، افزایش ارتفاع ساختمان‌ها، افزایش ترافیک، تداخل مسیر پیاده و سواره، کاهش ارتباط، دید و دسترسی مطلوب، کاهش تعاملات همسایگی و افزایش فضاهای مشترک. در مقیاس خرد؛ کاهش ارتباط با طبیعت، افزایش فضای بسته، حذف فضاهای نیمه‌باز و باز خصوصی، تکرار در خانه‌ها، فقدان محرمیت و حریم، کاهش سلسله مراتب و مرتبه بندی فضاها و در نهایت کاهش تنوع فضاهاست.

به طور کلی این تحولات نشان از وجود مساله در مقیاس کلان دارند؛ نگرانی از مساله امنیت و محدود شدن به درون خانه، مسائل اقتصادی، هزینه‌های بیشتر زندگی، قیمت زمین و ساخت حداکثری فضاها، مسائل اجتماعی و جمعیت و ازدحام در محله‌های بافت میانی و در نهایت عدم امکان انتخاب به دلیل از بین رفتن تنوع در طراحی خانه‌ها از اصلی‌ترین دلایل تحولات بیان شده‌است.

افزایش تعداد واحدها، به حداقل رساندن ارتباط درون و بیرون، حذف فضاهای نیمه‌باز، استفاده از پنجره‌های کوچک و کم تعداد، کاهش تعداد فضاها و تنوع آن‌ها، حذف فضاهای سبز و کم‌ترین عمق‌های مکانی از اصلی‌ترین این تغییرات بود که در دهه ۹۰ به واسطه بازگشت بالکن‌های متوسط و قابل استفاده، استفاده از بام سبز (روف گاردن)، قرارگیری یک واحد در هر طبقه اندکی بهبود پیدا کرده‌است. آنچه روندی نامطلوب را طی می‌کند؛ استفاده هر چه بیشتر از زمین برای بخش پر ساختمان و حذف تدریجی بخش‌های خالی، قطع کردن تمامی درختان و فضای سبز، محدودتر شدن خانه به فضای درونی آن به واسطه تامین نشدن مساله محرمیت و امنیت در صورت برقراری ارتباط با بیرون، در محوریت قرار گرفتن خودروها، مساله پارکینگ و اولویت دادن به آن‌ها به جای کیفیت‌های زندگی انسان معضلاتی اساسی به نظر می‌رسند. در این راستا به نظر می‌رسد ورود ناگهانی به این تغییرات بدون نگاه به سبک زندگی ایرانی اسلامی و رفتار ساکنان معضلاتی را در خانه‌های آپارتمانی ساخته‌شده در دهه ۸۰ ایجاد نمود. مسائلی که با گذشت سال‌ها در خانه‌های آپارتمانی دهه ۹۰ اندکی بهبود پیدا کرد. در نهایت می‌توان اذعان داشت هدف انکشاف تحولات رخ داده در مولفه‌های سازنده خانه بوده‌است اما اینکه این تحولات مثبت بوده‌اند یا خیر امری است که در پژوهش-



(۱۴): ۱۴۱-۱۵۶. <https://elmnet.ir/doc/984714-49841>

- باقری، محمد. قره بگلو، مینو. دشتی، مینا. ۱۳۹۷. مقایسه تطبیقی خانه‌های تک واحدی و آپارتمانی در ایجاد حس رضایت ساکنان مورد مطالعاتی در شهر زنجان. آرمان شهر. ۱۱. ۲۳: ۱۵-۲۶

<https://www.sid.ir/paper/202351/fa>

-بختیاری منش، الهام. ۱۳۹۳. از معماری شکل تا معماری صورت، تاملی بر مراتب معماری. رساله دکتری معماری. دانشکده معماری و شهرسازی. دانشگاه شهید بهشتی تهران.

-بختیاری منش، محیا. بمانیان، محمدرضا. ۱۴۰۲. ارزیابی اصول معنادگی به مشربیه تا بالکن‌های معاصر، تعامل درون و بیرون خانه- های شهر کرمانشاه. آرمان شهر. ۴۲: ۳۱-۴۶.

https://www.armanshahrjournal.com/article_173181.html

- بختیاری منش، محیا. انصاری، مجتبی. بمانیان، محمدرضا. یگانه، منصور. ۱۴۰۲. ارزیابی مولفه‌های ناسازگار معماری خانه در چهار دهه اخیر، با رجوع به دیدگاه ساکنان خانه‌ها در بافت میانی شهر کرمانشاه. آرمان شهر. ۱۶. ۱۶: ۶۹-۸۹.

https://www.armanshahrjournal.com/article_178608.html

- بمانیان، محمدرضا. ارجمندی، سحر. علی محمدی، فرزانه. ۱۳۹۲. تاثیر اصول فقهی مرتبط با حقوق شهروندی بر پایه عدل در طراحی مسکن (نمونه موردی سه مورد از خانه‌های ایرانی اسلامی). مطالعات شهر ایرانی اسلامی. (۱۲): ۸۹-۱۰۰.

<https://www.sid.ir/paper/479255/fa>

- بهشتی، محمد. ۱۳۹۵. یادداشت فنی. خانه (از آغاز پهلوی اول تا دهه چهل شمسی). مطالعات معماری ایران. ۱۰: ۲۲۹-۲۴۲

-بهمنی، افشین. رحمتی، صفر. ۱۳۹۵. ارزیابی مسکن مهر از نظر شاخص‌های کیفی مسکن مناسب (نمونه موردی: مسکن مهر ۲۲ بهمن شهر زنجان). مجله جغرافیا و توسعه ناحیه‌ای. سال ۱۴ (۱): ۶۵-۴۷

https://jigrd.um.ac.ir/article_31549.html

- پندار، هادی. ۱۳۹۶. بازشناسی معیارهای موثر بر تجربه و ادراک ساکنان از چرخه ساخت و ساز در محیط‌های مسکونی، نمونه موردی: محله سادات و همت آباد بابلسر. مطالعات معماری ایران. (۱۲): ۱۱۷-۱۳۱

https://ijas.kashanu.ac.ir/article_111795.html

- حائری، محمدرضا. ۱۳۹۵. خانه، فرهنگ و طبیعت در معماری ایران. تهران نشر مرکز مطالعاتی و تحقیقاتی شهرسازی و معماری.

- حق شناس، محیا. حناچی، پیروز. ۱۳۹۹. بررسی عوامل موثر بر تحول کالبدی خانه و فرهنگ زندگی در یک قرن اخیر ایران. مورد پژوهی: تحولات الگوی خانه در شهر تاریخی لار. مطالعات معماری ایران. ۱۷: ۷۶-۵۷.

https://ijas.kashanu.ac.ir/article_111840.html

-خاکپور، مژگان. انصاری، مجتبی. شیخ مهدی، علی. طاووسی، محمود. ۱۳۹۴. ویژگی‌های اجتماعی- فرهنگی مسکن بومی. مسکن و محیط روستا. (۱۴۹): ۱۴-۳

۱۰- **تشکر و قدردانی** با سپاس فراوان از تمام

عزیزانی که در انجام این مقاله یاری رسان بودند.

۱۱- **پی نوشت**

۱۲- **منابع**

- ابراهیمی، سمیه. اسلامی، غلامرضا. (۱۳۸۹). معماری و شهرسازی ایران در دوران گذار. هویت شهر. ۴ (۶): ۳-۱۴

<https://www.sid.ir/paper/154511/fa>

-ابراهیمی، غلامرضا. سلطان زاده، حسین. کرامتی، غزال. ۱۳۹۶. بازتاب فرهنگ غرب در تحول سبک زندگی و معماری خانه‌های اواخر قاجار شهر همدان. باغ نظر. ۱۴ (۴۷): ۲۹-۳۸.

https://www.bagh-sj.com/article_45082.html

- اخوت، هانیه. بمانیان، محمدرضا. انصاری، مجتبی. ۱۳۹۰. بازشناسی مفاهیم معنوی سکونت در مسکن سنتی اقلیم کویری. مطالعات شهر ایرانی اسلامی. ۵: ۹۵-۱۰۲

<https://www.sid.ir/paper/177410/fa>

-آصفی، مازیار. ایمانی، الناز. ۱۳۹۵. بازتعریف الگوهای طراحی مسکن مطلوب ایرانی- اسلامی معاصر با ارزیابی کیفی خانه‌های سنتی. پژوهش‌های معماری اسلامی. ۴ (۱۱): ۵۶-۷۵

<http://jria.iust.ac.ir/article-1-486-fa.html>

- آقالطیفی، آزاده. حجت، عیسی. ۱۳۹۷. بررسی تاثیرپذیری مفهوم خانه از تحولات کالبدی آن در دوران معاصر در شهر تهران. هنرهای زیبا. ۳۳ (۴): ۴۱-۵۴

https://ifaup.ut.ac.ir/article_72186.html?lang=fa

- آقالطیفی، آزاده. ۱۳۹۸. مفهوم شناسی خانه. تهران: انتشارات آذرگان - آقالطیفی، آزاده. ۱۴۰۰. در جستجوی نسبت تحولات خانه‌های معاصر و خانه‌های تاریخی سنج. شهر ایرانی اسلامی. ۱۲ (۴۵): ۳۰-۱۷

<https://rimag.ricest.ac.ir/fa/Article/21065/FulIText>

- انصاری، مجتبی. پیله چی‌ها، پیمان. حیدری زاده، احسان. ۱۳۹۴. نقش ترافیک بر زندگی اجتماعی در فضای باز مجموعه‌های مسکونی؛ مطالعه موردی دو مجموعه مسکونی در شهر قزوین. نقش جهان. (۱): ۵-۱۶

<https://elmnet.ir/doc/1443883-42742>

- اهری، زهرا. ارجمندینا، اصغر. حبیبی، سید محسن. خسرو خاور، فرهاد. ۱۳۶۷. مسکن حداقل. تهران: مرکز تحقیقات ساختمان و مسکن.

- ایرانی، سعید. حقیقتیان، منصور. محمدی، اصغر. ۱۳۹۷. آسیب- شناسی مسکن اجتماعی (مهر) با رویکرد نابرابری طبقاتی و انحرافات شهری تبریز. رفاه اجتماعی. ۱۸ (۷۱): ۱۳۵-۱۸۰

<https://refahj.uswr.ac.ir/article-1-2823-fa.html>

- باقری، محمد. حجت، عیسی. دشتی، مینا. ۱۳۹۴. ارزیابی و تحول زبان الگو در معماری مسکن. دو فصلنامه نامه معماری و شهرسازی.



بومی سکونت (مورد مطالعاتی: بندر خمیر). پژوهش‌های معماری اسلامی. ۶ (۲۰): ۹۱-۱۱۵

<https://www.sid.ir/paper/248339/fa>

- شهبازی، مهرداد. بمانیان، محمدرضا. یگانه، منصور. ۱۳۹۹. شناسایی عوامل کالبدی- فضایی موثر بر سرزندگی محیطی در فضاهای باز مجموعه مسکونی از دیدگاه طراحان و ساکنین. مورد مطالعاتی: مجتمع‌های مسکونی شهر تهران. آرمانشهر. (۳۰): ۱۱۷-۱۳۸

<https://www.sid.ir/paper/202270/fa>

- طباطبایی، علی. تفضلی، زهره. ۱۳۹۷. روایت خانه: روشی برای فهم و بازنمایی مطلوبیت تجربه زیسته در خانه. مطالعات معماری ایران. (۱۴): ۱۲۵-۱۴۷

https://ijas.kashanu.ac.ir/article_111811.html

- علی‌الحسابی، مهران. کرانی، نعمیه. ۱۳۹۲. عوامل تاثیرگذار بر تحول مسکن از گذشته تا آینده. مسکن و محیط روستا. (۱۴۱): ۱۹-۳۵

<https://www.sid.ir/paper/186193/fa>

- فاضلی، نعمت‌الله. ۱۳۸۶. مدرنیته و مسکن: رویکردی مردم‌نگارانه به مفهوم خانه، سبک زندگی روستایی و تحولات امروزی آن. تحقیقات فرهنگی. ۱ (۱): ۶۳-۲۵

<https://www.sid.ir/paper/136881/fa>

- معروفی، حسام. یگانه، منصور. بمانیان، محمدرضا. ۱۴۰۰. تبیین عوامل کالبدی رفتار فضایی در خانه‌های سنتی شهر میبد. مطالعات محیطی هفت حصار. (۳۵): ۴۶-۳۱

<https://hafthesar.iauh.ac.ir/article-1-1293-fa.html>

- ملکی، سعید. حسینی، رضا. ویسی، الهام. مختاری، صادق. ۱۳۹۴. سنجش رضایت‌مندی شهروندان از کیفیت سکونتی طرح مسکن مهر مطالعه موردی: شیرین شهر اهواز. پژوهش و برنامه ریزی شهری. ۶ (۲۳): ۱۵۵-۱۶۸

https://jupm.marvdasht.iau.ir/article_1768.html

- مهاجر میلانی، آزاده. عینی فر، علیرضا. ۱۳۹۸. بازشناسی سازمان فضایی مسکن متداول تهران. هنرهای زیبا. ۲۴ (۱): ۴۵-۵۶.

https://jfaup.ut.ac.ir/article_73547.html?lang=fa

- نظام دوست، امیر رضا. کلاتتری خلیل آبد، حسین. یاران، علی. ۱۳۹۸. تبیین الگوی کالبدی مسکن معاصر مبتنی بر معماری زمینه‌گرا در شهر کاشان. مطالعه موردی: خانه‌های تاریخی منتخب دوره قاجار. مطالعات شهر ایرانی اسلامی. ۱۰ (۳۸): ۲۰-۵

<https://www.sid.ir/paper/525552/fa>

- نوربرگ شولتز، کریستین. ۱۳۹۸. مفهوم سکونت به سوی معماری تمثیلی. ترجمه محمود امیری‌احمدی. تهران: انتشارات آگه.

http://jhre.ir/browse.php?a_code=A-10-350-1&slc_lang=fa&sid=1

- خاکپور، مژگان. انصاری، مجتبی. طاهریان، علی. ۱۳۸۹. گونه ناسی خانه‌های بافت قدیم شهر رشت. هنرهای زیبا. (۴۱): ۲۹-۴۲

https://ifaup.ut.ac.ir/article_22266.html?lang=fa

- خاقانپور شاهرزائی، ریحانه. خویی، حمیدرضا. ۱۳۹۶. نسبت امروز و گذشته در آثاری از معماری مسکونی معاصر تهران. هنرهای زیبا. ۲۲ (۱): ۸۹-۱۰۴

https://ifaup.ut.ac.ir/article_62268.html?lang=fa

- دهخدا، علی کبر. ۱۳۷۷. لغت نامه دهخدا. تهران: انتشارات دانشگاه تهران.

- راستجو، سیده سولماز. بمانیان، محمدرضا. ۱۳۹۸. گونه شناسی ساختار فضایی خانه معاصر ایرانی با تکیه بر محرمیت و سلسله مراتب (نمونه موردی: خانه‌های تهران در دهه‌های ۵۰، ۶۰، ۷۰ و ۸۰). هنرهای زیبا. ۲۴ (۲): ۴۹-۵۸

<https://www.sid.ir/paper/386863/fa>

- رحمانی، الهه. نورایی، سمیه. شکر فروش، زهراسادات. ۱۳۹۰. بررسی سیر تحول الگوی پروخالی در مسکن معاصر ایرانی. فصلنامه آباد. ۷۰

<https://www.sid.ir/paper/489989/fa>

- رحیمیان، سعید. ۱۳۸۶. صورت، ره زن یا ره نما، بحثی در اصالت معنا و هویت دوگانه صورت در اندیشه مولانا. مطالعات عرفانی. (۵): ۶۹-۸۱

<https://www.sid.ir/paper/123375/fa>

- زنجانی، حبیب‌الله. گلکار، زهرا. محمدی، حامد. ۱۳۹۰. بررسی جنبه‌های اجتماعی مسکن مهر (مطالعه موردی: مسکن مهر شهرستان کرج). اقتصاد و تعاون. (۷): ۸۹-۱۱۶

<https://ensani.ir/fa/article/465141/%D8%A8%D8%B1%D8%B1%D8%B3%DB%8C-%D8%AC%D9%86%D8%A8%D9%87-%D9%87%D8%A7%DB%8C-%D8%A7%D8%AA%D9%85%D8%A7%D8%B9%DB%8C-%D9%85%D8%B3%DA%A9%D9%86-%D9%85%D9%87%D8%B1-%D9%85%D8%B7%D8%A7%D9%84%D8%B9%D9%87-%D9%85%D9%88%D8%B1%D8%AF%DB%8C-%D8%B4%D9%87%D8%B1%D8%B3%D8%AA%D8%A7%D9%86-%DA%A9%D8%B1%D8%AC>

- سلطان‌پناه، هیروش. حسینی، سعید. ۱۳۹۱. کیفیت (QFD) در ارزیابی کیفی پروژه‌های ساختمانی (پروژه مسکن مهر شهرستان سمنان). مدیریت صنعتی. (۲۱): ۵۶-۶۶

<https://www.sid.ir/paper/171095/fa>

- شکوهی بیدهندی، محمدصالح. سبحانی، علی. ژند، سپهر. ۱۳۹۷. آسیب‌شناسی پروژه مسکن مهر با توجه به آموزه‌های شهرساز الگوی



۱۳- چکیده تصویری

